

แผนอัตรากำลัง 3 ปี

ประจำปีงบประมาณ ๒๕๖๔ - ๒๕๖๖



แผนอัตรากำลัง 3 ปี

ประจำปีงบประมาณ ๒๕๖๔- ๒๕๖๖



องค์การบริหารส่วนตำบลหัวเรือ
อำเภอเมืองอุบลราชธานี จังหวัดอุบลราชธานี

สารบัญ

หน้า

๑. หลักการและเหตุผล
๒. วัตถุประสงค์
 - ๒.๑ วัตถุประสงค์ของการทำงานแผนอัตรากำลัง ๓ ปี
 - ๒.๒ ประโยชน์จากการทำแผนอัตรากำลัง ๓ ปี
๓. ขอบเขตและแนวทางในการจัดทำแผนอัตรากำลัง ๓ ปี
 - ๓.๑ กรอบแนวคิดเรื่องการวางแผนอัตรากำลัง
 - ๓.๒ ขอบเขตและแนวทางจัดทำแผนอัตรากำลัง ๓ ปี
 - ๓.๓ ความสำคัญของการกำหนดกรอบอัตรากำลังคน
 - ๓.๔ กระบวนการจัดทำแผนอัตรากำลัง ๓ ปี
๔. สภาพปัญหา ความต้องการของประชาชนในเขตพื้นที่องค์กรปกครองส่วนท้องถิ่น
๕. ภารกิจ อำนาจหน้าที่ขององค์กรปกครองส่วนท้องถิ่นและยุทธศาสตร์การพัฒนา
๖. ภารกิจหลัก และภารกิจรอง
๗. สรุปปัญหาและแนวทางในการบริหารงานบุคคล
๘. โครงสร้างการกำหนดส่วนราชการ
๙. ภาระค่าใช้จ่ายเกี่ยวกับเงินเดือน
๑๐. แผนภูมิโครงสร้างการแบ่งส่วนราชการตามแผนอัตรากำลัง ๓ ปี
๑๑. บัญชีแสดงจัดคนลงสู่ตำแหน่งและการกำหนดเลขที่ตำแหน่งในส่วนราชการ
๑๒. แนวทางการพัฒนาข้าราชการหรือพนักงานส่วนท้องถิ่น
๑๓. ประกาศคุณธรรม จริยธรรมของข้าราชการหรือพนักงานส่วนท้องถิ่น

๑. หลักการและเหตุผล

การบริหารจัดการอัตรากำลังของหน่วยงานรัฐ เป็นสิ่งสำคัญและต้องดำเนินการต่อเนื่อง เนื่องจากการกำหนดอัตรากำลังคนในองค์กรหนึ่งจะมีความสัมพันธ์กับการกำหนดอัตรากำลังเงินเดือน ค่าจ้าง ค่าตอบแทน ประโยชน์ตอบแทนอื่น และสวัสดิการอื่น ๆ อีกมากมาย ที่มีความสัมพันธ์เกี่ยวเนื่องสอดคล้องกัน ประกอบองค์การบริหารส่วนตำบลหัวเรือ จำเป็นต้องจัดทำแผนอัตรากำลัง ๓ ปี ประจำปีงบประมาณ ๒๕๖๔ - ๒๕๖๖ ให้สอดคล้องและสัมพันธ์กับแผนอัตรากำลังฉบับเดิมเป็นสำคัญ เพื่อให้การบริหารจัดการอัตรากำลังของหน่วยงานให้มีความสมบูรณ์และต่อเนื่องใช้ประกอบการบริหารจัดการอัตรากำลังของบุคลากรในสังกัด โดยหลักการดำเนินการจัดทำแผนอัตรากำลังอยู่ภายใต้เงื่อนไข ดังนี้

๑.๑ ประกาศคณะกรรมการกลางพนักงานส่วนตำบล(ก.อบต.) เรื่อง มาตรฐานทั่วไปเกี่ยวกับอัตรากำลัง ตำแหน่ง กำหนดให้คณะกรรมการพนักงานส่วนตำบลกำหนดตำแหน่งพนักงานส่วนตำบล ว่าจะมีตำแหน่งใดระดับใด อยู่ในส่วนราชการใด จำนวนเท่าใด ให้คำนึงถึงภาระหน้าที่ความรับผิดชอบ ลักษณะงานที่ต้องปฏิบัติ ความยาก ปริมาณและคุณภาพของงาน ตลอดจนทั้งภาระค่าใช้จ่ายขององค์การบริหารส่วนตำบลที่จะต้องจ่ายในด้านบุคคล โดยให้องค์การบริหารส่วนตำบลหัวเรือจัดทำแผนอัตรากำลังของพนักงานส่วนตำบล เพื่อใช้ในการกำหนดตำแหน่งโดยความเห็นชอบของคณะกรรมการพนักงานส่วนตำบลจังหวัดอุบลราชธานี ทั้งนี้ ให้เป็นไปตามหลักเกณฑ์ และวิธีการที่คณะกรรมการกลางพนักงานส่วนตำบล(ก.อบต.) กำหนด

๑.๒ คณะกรรมการกลางพนักงานส่วนตำบล(ก.อบต.) ได้มีมติเห็นชอบประกาศการกำหนด ตำแหน่งข้าราชการหรือพนักงานส่วนท้องถิ่น โดยกำหนดแนวทางให้องค์การบริหารส่วนตำบลจัดทำแผน อัตรากำลังขององค์การบริหารส่วนตำบล เพื่อเป็นกรอบในการกำหนดตำแหน่งและการใช้ตำแหน่งพนักงานส่วนตำบล โดยเสนอให้คณะกรรมการพนักงานส่วนตำบลจังหวัดอุบลราชธานี พิจารณาให้ความเห็นชอบ โดยกำหนดให้องค์การบริหารส่วนตำบลหัวเรือแต่งตั้งคณะกรรมการจัดทำแผนอัตรากำลัง วิเคราะห์อำนาจหน้าที่และภารกิจของ องค์การบริหารส่วนตำบลวิเคราะห์ความต้องการกำลังคน วิเคราะห์การวางแผนการใช้กำลังคน จัดทำกรอบ อัตรากำลัง และกำหนดหลักเกณฑ์และเงื่อนไข ในการกำหนดตำแหน่งพนักงานส่วนตำบล ตามแผนอัตรากำลัง ๓ ปี

๑.๓ จากหลักการและเหตุผลดังกล่าว องค์การบริหารส่วนตำบลหัวเรือ จึงได้จัดทำแผน อัตรากำลัง ๓ ปี ประจำปีงบประมาณ ๒๕๖๔- ๒๕๖๖ขึ้น

๒. วัตถุประสงค์และ ประโยชน์ที่จะได้รับ

๒.๑ วัตถุประสงค์จากการจัดทำแผนอัตรากำลัง ๓ ปี

๒.๑.๑ เพื่อให้องค์การบริหารส่วนตำบลหัวเรือ มีโครงสร้างการแบ่งงานและระบบงานที่เหมาะสม ไม่ซ้ำซ้อน

๒.๑.๒ เพื่อให้องค์การบริหารส่วนตำบลหัวเรือ มีการกำหนดตำแหน่งการจัดอัตรากำลัง โครงสร้างให้เหมาะสมกับอำนาจหน้าที่ขององค์การบริหารส่วนตำบลหัวเรือ ตามกฎหมายจัดตั้งองค์กรปกครองส่วนท้องถิ่นแต่ละประเภทและตามพระราชบัญญัติกำหนดแผนและขั้นตอนการกระจายอำนาจให้องค์กรปกครองส่วนท้องถิ่น พ.ศ. ๒๕๔๒

๒.๑.๓ เพื่อให้คณะกรรมการพนักงานส่วนตำบลจังหวัดอุบลราชธานี สามารถตรวจสอบการ กำหนดตำแหน่งและการใช้ตำแหน่งขององค์การบริหารส่วนตำบลหัวเรือว่าถูกต้องเหมาะสมหรือไม่

๒.๑.๔ เพื่อเป็นแนวทางในการดำเนินการวางแผนการใช้อัตรากำลังการพัฒนาบุคลากรของ องค์การบริหารส่วนตำบลหัวเรือ

๒.๑.๕ เพื่อให้องค์การบริหารส่วนตำบลหัวเรือสามารถวางแผนอัตรากำลัง ในการบรรจุแต่งตั้ง พนักงานส่วนตำบล เพื่อให้การบริหารงาน ขององค์การบริหารส่วนตำบลหัวเรือ เกิดประโยชน์ต่อประชาชน เกิดผลสัมฤทธิ์ต่อภารกิจตามอำนาจหน้าที่ มีประสิทธิภาพ มีความคุ้มค่า สามารถลดขั้นตอนการปฏิบัติงาน มีการ ลดภารกิจและยุบเลิกหน่วยงานที่ไม่จำเป็นในการปฏิบัติภารกิจ สามารถตอบสนองความต้องการของประชาชน ได้เป็นอย่างดี

๒.๑.๖ เพื่อให้องค์การบริหารส่วนตำบลหัวเรือ สามารถควบคุมภาระค่าใช้จ่ายด้านการบริหาร งานบุคคลให้เป็นไปตามที่กฎหมายกำหนด

๒.๒ ประโยชน์ จากการจัดทำแผนอัตรากำลัง ๓ ปี

๒.๒.๑ ผู้บริหารและพนักงานส่วนตำบล ที่มีส่วนเกี่ยวข้องมีความเข้าใจชัดเจนถึงกรอบอัตรากำลังคน ตำแหน่งและหน้าที่รับผิดชอบที่เหมาะสมตามปริมาณและคุณภาพที่ต้องการ

๒.๒.๒ องค์การบริหารส่วนตำบลหัวเรือ มีอัตรากำลังที่เหมาะสม เพื่อเป็นเครื่องมือในการ บริหาร สร้างขวัญกำลังใจ และเก็บรักษาคนดีและคนเก่งไว้ในหน่วยงาน

๒.๒.๓ การจัดทำแผนอัตรากำลัง ทำให้สามารถพยากรณ์สิ่งที่อาจเกิดขึ้นในอนาคต และสามารถเตรียมการรองรับกับเหตุการณ์ดังกล่าวไว้ล่วงหน้าได้

๒.๒.๔ การจัดทำแผนอัตรากำลัง ทำให้ทราบข้อมูลพื้นฐานทั้งด้าน จุดแข็ง จุดอ่อน โอกาส และอุปสรรค ของทรัพยากรบุคคลที่มีอยู่ในปัจจุบัน และในอนาคต สามารถวางแผนล่วงหน้าเกี่ยวกับการใช้ ทรัพยากรบุคคลให้สอดคล้องกับสภาวะแวดล้อมต่าง ๆ

๒.๒.๕ การจัดทำแผนอัตรากำลัง เป็นกิจกรรมเชื่อมโยงระหว่างการจัดการทรัพยากรบุคคล และวางแผนให้สอดคล้องกับการดำเนินงานของกรมส่งเสริมการปกครองส่วนท้องถิ่น ให้เป็นไปอย่างมี ประสิทธิภาพ นำไปสู่เป้าหมายในภาพรวมได้

๓. บทวิเคราะห์อำนาจหน้าที่และภารกิจ

กรอบแนวคิดทฤษฎีขอบเขตความสำคัญและกระบวนการในการจัดทำแผนอัตรากำลัง 3 ปี

กรอบแนวคิดเรื่องการวางแผนอัตรากำลัง

๓.๑ กรอบแนวคิดเรื่องการวางแผนอัตรากำลัง

การกำหนดกรอบอัตรากำลังคนนั้นจะเป็นส่วนหนึ่งของการวางแผนกำลังคนในภาพรวมขององค์กร ซึ่งนักวิชาการในต่างประเทศ นักวิชาการไทย และองค์กรต่างๆ ได้ให้ความหมาย ดังนี้

- **The State Auditor's Office ของรัฐเท็กซัส ประเทศสหรัฐอเมริกา** ให้ความหมายของการวางแผนกำลังคน คือ “กระบวนการที่เป็นระบบในการระบุความต้องการทุนมนุษย์ เพื่อมาทำงานให้บรรลุเป้าหมายองค์กร และดำเนินการพัฒนากลยุทธ์ต่างๆ เพื่อให้บรรลุความต้องการดังกล่าว” ดังนั้นในการกำหนดกรอบอัตรากำลังในความหมายนี้อาจหมายถึงกระบวนการกำหนดจำนวนและคุณภาพของทุนมนุษย์ที่องค์กรต้องการเพื่อให้สามารถทำงานได้ตามเป้าหมายขององค์กร

- **International Personnel Management Association (IPMA)** ให้ความหมายของการวางแผนกำลังคน คือ “การวางแผนกลยุทธ์ด้านกำลังคนให้สอดคล้องกับทิศทางธุรกิจขององค์กร โดยการวิเคราะห์สภาพกำลังคนขององค์กรที่มีอยู่ในปัจจุบัน เปรียบเทียบกับความต้องการกำลังคนในอนาคตว่ามีส่วนต่างของความต้องการอย่างไร เพื่อที่จะพัฒนาหรือวางแผนดำเนินการให้องค์กรบรรลุภารกิจ เป้าหมาย และวัตถุประสงค์ที่วางไว้” โดยการกำหนดกรอบอัตรากำลังในความหมายนี้อาจเป็นการหาความต้องการกำลังคนในอนาคตที่จะทำให้องค์กรบรรลุภารกิจ เป้าหมายและวัตถุประสงค์ที่กำหนดไว้ (Mission-based manpower planning)

- **ศุภชัย ยาวะประภาส** ให้ความหมายการวางแผนทรัพยากรบุคคลว่า “เป็นกระบวนการในการกำหนดความต้องการบุคลากรล่วงหน้าในแต่ละช่วงเวลาว่า องค์กรต้องการบุคลากรประเภทใด จำนวนเท่าไร และรวมถึงวิธีการในการได้มาซึ่งบุคลากรที่กำหนดไว้ล่วงหน้าด้วย การได้มาซึ่งบุคลากรนี้ รวมถึงตั้งแต่การสรรหาคัดเลือกจากภายนอกองค์กร ภายในองค์กร ตลอดจนการพัฒนาเพิ่มศักยภาพของบุคลากรภายในให้มีคุณสมบัติครบถ้วนตามที่ต้องการ นอกจากนี้ ยังรวมถึงการรักษาไว้ซึ่งบุคลากร ตลอดจนการใช้ประโยชน์จากบุคลากรให้เกิดประโยชน์สูงสุดแก่องค์กร”

- **สำนักงาน ก.พ.** ได้ให้ความหมายของการวางแผนกำลังคนในเอกสารเรื่องการวางแผนกำลังคนเชิงกลยุทธ์ในส่วนราชการ ว่าหมายถึง “การดำเนินการอย่างเป็นระบบในการวิเคราะห์และพยากรณ์เกี่ยวกับอุปสงค์ และอุปทานด้านกำลังคน เพื่อนำไปสู่การกำหนดกลวิธีที่จะให้ได้กำลังคนในจำนวนและสมรรถนะที่เหมาะสมมาปฏิบัติงานในเวลาที่ต้องการ โดยมีแผนการใช้และพัฒนากำลังคนเหล่านั้นอย่างมีประสิทธิภาพและต่อเนื่อง ทั้งนี้เพื่อธำรงรักษากำลังคนที่เหมาะสมไว้กับองค์กรอย่างต่อเนื่อง”

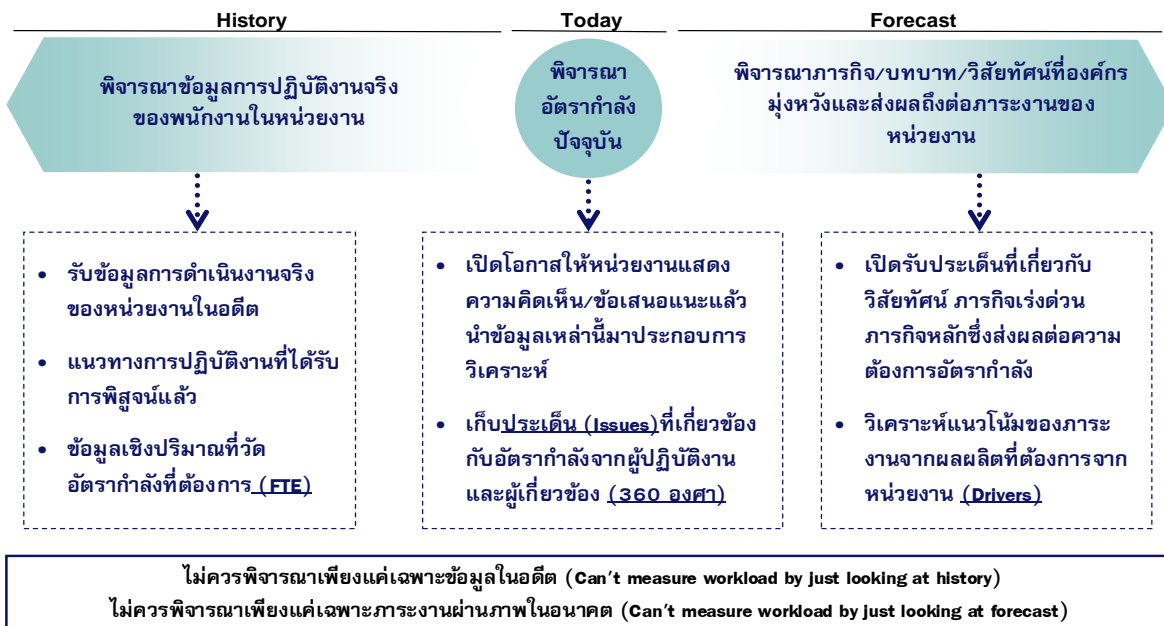
- **กรมส่งเสริมการปกครองส่วนท้องถิ่น** ได้ให้ความหมายของการวางแผนกำลังคน ในคู่มือการจัดทำแผนอัตรากำลัง 3 ปี ว่า การวางแผนกำลังคน (Manpower Planning) หรือการวางแผนทรัพยากรมนุษย์เป็นกิจกรรมหรืองาน ในการกำหนดวัตถุประสงค์ นโยบาย และวิธีปฏิบัติที่ดีที่สุดไว้ล่วงหน้าเพื่อเป็น

แนวทางสำหรับดำเนินการให้เป็นไปตามเป้าหมายที่กำหนดไว้ โดยการดำเนินการอย่างเป็นระบบในการวิเคราะห์ และวิเคราะห์เกี่ยวกับอุปสงค์ และอุปทานกำลังงาน เพื่อนำไปสู่การกำหนดวิธีการที่จะให้ได้กำลังคนที่มีความรู้ ความสามารถอย่างเพียงพอ หรือกล่าวโดยทั่วไป การมีจำนวนและคุณภาพที่จะปฏิบัติงานในเวลาต้องการ เป็นกระบวนการที่เกี่ยวข้องกับการจัดสรรจำนวนอัตรากำลังที่เหมาะสม และคัดเลือกที่มีคุณสมบัติตรงตามที่ต้องการเข้ามาทำงานในองค์กรในช่วงเวลาที่เหมาะสม เพื่อปฏิบัติงานได้บรรลุวัตถุประสงค์ขององค์กร หรืออีกนัยหนึ่ง การวางแผนกำลังคนคือ วิธีการที่จะให้ได้มาซึ่งทรัพยากรมนุษย์และรู้จักปรับปรุงพัฒนาบุคคลเหล่านั้นให้อยู่กับองค์กรต่อไป

จากคำจำกัดความของนักวิชาการต่างๆ จึงอาจสรุปได้ว่าการกำหนดกรอบอัตรากำลังนั้น เป็นการระบุว่าองค์กรต้องการจำนวน ประเภท และลักษณะของต้นทุนมนุษย์อย่างน้อยเพียงใดทั้งในปัจจุบัน และอนาคตเพื่อให้องค์กรสามารถปฏิบัติภารกิจบรรลุตามยุทธศาสตร์ ภารกิจและเป้าหมายที่กำหนดไว้

๓.๒ แนวคิดในการวิเคราะห์อุปสงค์กำลังคน (Demand Analysis)

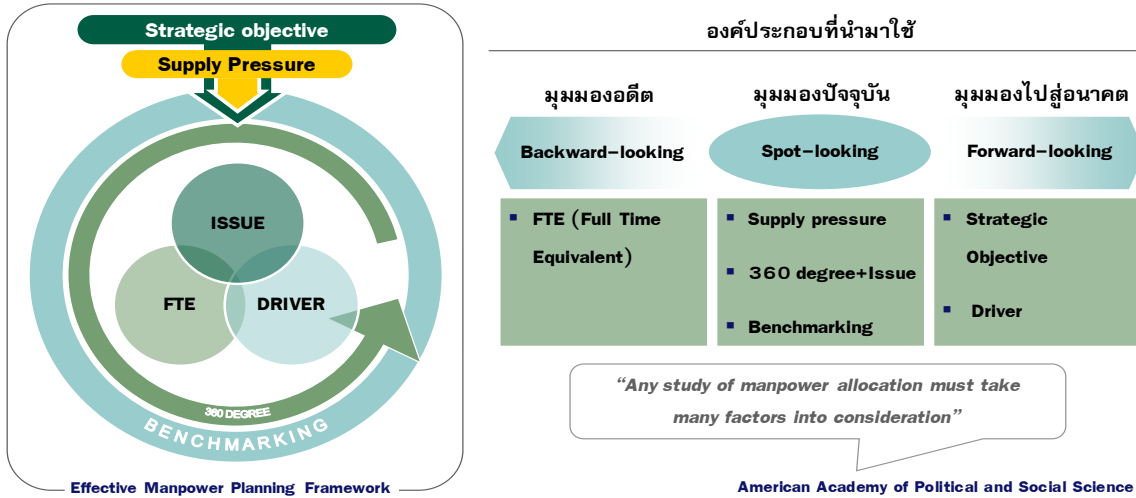
เพื่อกำหนดกรอบอัตรากำลังให้สอดคล้องกับภาระงานจำเป็นต้องสร้างกระบวนการรวบรวมข้อมูลที่สะท้อนภาระงานจริงของหน่วยงาน แบบ ๓๖๐ องศา โดยแบ่งออกเป็น ๓ มิติเชิงเวลาคือ มิติข้อมูลในอดีต มิติข้อมูลในปัจจุบัน และมิติข้อมูลในอนาคตดังตาราง (ตารางการวิเคราะห์นำมาจากเอกสารประกอบการบรรยายเรื่องการบริหารกำลังคนภาครัฐ โครงการศึกษาวิจัยการปรับปรุงระบบตำแหน่งและค่าตอบแทนของข้าราชการส่วนท้องถิ่น ระยะที่ ๒ สำนักงานคณะกรรมการมาตรฐานการบริหารงานบุคคลส่วนท้องถิ่น (ก.ถ.))



จากไดอะแกรมที่แสดงเบื้องต้นสะท้อนให้เห็นว่าการวิเคราะห์ความต้องการอัตรากำลังขององค์การบริหารส่วนตำบลหัวเรือ ไม่อาจขึ้นอยู่กับกระบวนการใดกระบวนการหนึ่งอย่างตายตัวได้ ต้องอาศัยการผสมผสานและความสอดคล้องสม่ำเสมอ (Consistency) ของหลายมิติที่ยืนยันตรงกัน เช่นเดียวกันกับ

American Academy of Political and Social Science ที่ได้ให้ความเห็นว่า “การจัดสรรอัตรากำลังนั้นควรคำนึงถึงปัจจัยและกระบวนการต่างๆ มากกว่าหนึ่งตัวในการพิจารณา”

จากมติการพิจารณาอัตรากำลังด้านบนนั้นสามารถนำมาสร้าง “กรอบแนวความคิดการวิเคราะห์อัตรากำลัง (Effective Manpower Planning Framework)” ได้ดังนี้



การพิจารณาอัตรากำลังด้วยการใช้เพียงวิธีการเดียว อาจเกิดความคลาดเคลื่อนขึ้นได้ จึงควรพิจารณาผ่านวิธีการที่หลากหลายและยึดโยงกันเพื่อให้ผลลัพธ์มีความน่าเชื่อถือยิ่งขึ้น

เมื่อนำกรอบแนวความคิดการวิเคราะห์อัตรากำลัง (Effective Manpower Planning Framework) มาพิจารณาอัตรากำลังของหน่วยงานโดยเปรียบเสมือนกระจก ๖ ด้าน สะท้อนและตรวจสอบความเหมาะสมของอัตรากำลัง ในองค์การบริหารส่วนตำบลหัวเรือ ที่มีอยู่ดังนี้

กระจกด้านที่ ๑ Strategic objective: เพื่อให้การดำเนินการขององค์การบริหารส่วนตำบลหัวเรือ บรรลุผลตามพันธกิจที่ตั้งไว้ จำเป็นต้องจัดสรรอัตรากำลัง ให้เหมาะสมกับเป้าหมายการดำเนินการ โดยจะเป็นการพิจารณาว่างานในปัจจุบันที่ดำเนินการอยู่นั้นครบถ้วนและตรงตามภารกิจหรือไม่อย่างไร หากงานที่ทำอยู่ในปัจจุบันไม่ตรงกับภารกิจในอนาคต ก็ต้องมีการวางแผนกรอบอัตรากำลังให้ปรับเปลี่ยนไปตามทิศทางในอนาคต รวมถึงหากงานในปัจจุบันบางส่วนไม่ต้องดำเนินการแล้ว อาจทำให้การจัดสรรกำลังคนของบางส่วนราชการเปลี่ยนแปลงไป ทั้งนี้เพื่อให้เกิดการเตรียมความพร้อมในเรื่องกำลังคนให้รองรับสถานการณ์ในอนาคต

การวางแผนอัตรากำลังคนในด้านนี้ องค์การบริหารส่วนตำบลหัวเรือ จะพิจารณาคูณวุฒิ การศึกษา ทักษะ และประสบการณ์ ในการบรรจุบุคลากรเป็นสำคัญ เช่น ผู้มีความรู้ความสามารถด้านการเงิน การบัญชี มีคุณวุฒิการศึกษา ด้านนิติการ งานบริหารงานบุคคล ฯลฯ จะบรรจุให้ดำรงตำแหน่ง ในส่วนของที่เกี่ยวข้อง เพื่อแก้ไขปัญหา และบริการให้กับประชาชนในพื้นที่ได้อย่างทั่วถึง เป็นต้น

กระจกด้านที่ ๒ Supply pressure: เป็นการนำประเด็นค่าใช้จ่ายเจ้าหน้าที่เข้ามาร่วมในการพิจารณา เพื่อการจัดการทรัพยากรบุคคลมีอยู่อย่างมีประสิทธิภาพสูงสุดโดยในส่วนนี้จะคำนึงการจัดสรรประเภทของพนักงานส่วนตำบล ลูกจ้างประจำ และพนักงานจ้าง โดยในหลักการแล้วการจัดประเภทลักษณะงานผิดจะมีผลกระทบต่อประสิทธิภาพและต้นทุนในการทำงานขององค์การบริหารส่วนตำบลหัวเรือ ดังนั้นในการกำหนด

อัตรากำลังจะต้องมีการพิจารณาว่าตำแหน่งที่กำหนดในปัจจุบันมีความเหมาะสมหรือไม่ หรือควรเปลี่ยนลักษณะการกำหนดตำแหน่ง เพื่อให้การทำงานเป็นไปอย่างมีประสิทธิภาพมากขึ้น

การวางแผนอัตรากำลังในด้านนี้ องค์การบริหารส่วนตำบลหัวเรือ ได้กำหนดอัตรากำลังในแต่ละส่วนราชการประกอบด้วย หัวหน้าส่วนราชการ ๑ อัตรา ตำแหน่งระดับผู้อำนวยการกอง มีหน้าที่บังคับบัญชาบุคลากรในส่วนราชการนั้น ๆ ทุกตำแหน่ง ตำแหน่งรองลงมา จะเป็น ตำแหน่งแต่ละงาน ซึ่ง กำหนดเป็นสายงานวิชาการ ผู้มีคุณวุฒิระดับปริญญาตรี ตำแหน่งสายงานทั่วไป ผู้มีคุณวุฒิต่ำกว่าปริญญาตรี ลูกจ้างประจำ พนักงานจ้างตามภารกิจ และพนักงานจ้างทั่วไป ตามลำดับ การกำหนดในลำดับชั้นเพื่อสะดวกในการบังคับบัญชาและมีผู้รับผิดชอบสายงานนั้น ๆ เป็นผู้มีความรู้ประสบการณ์ ที่แต่ละตำแหน่งควรมีเป็นสิ่งสำคัญ

องค์การบริหารส่วนตำบลหัวเรือ นำผลวิเคราะห์การกำหนดอัตรากำลัง มาคำนวณภาระค่าใช้จ่าย ซึ่งประกอบด้วย

๙.๑ เงินเดือน

๙.๒ เงินประจำตำแหน่ง

๙.๓ เงินค่าตอบแทนที่จ่ายนอกเหนือจากเงินเดือน

๙.๔ เงินเพิ่มอื่น ๆ ที่จ่ายควบกับเงินเดือน เช่น

- เงินเพิ่มพิเศษสำหรับการสู้รบ (พ.ส.ร.)
- เงินประจำตำแหน่งนิติกร (พ.ต.ก.)
- เงินเพิ่มสำหรับตำแหน่งที่มีเหตุพิเศษของผู้ปฏิบัติงาน ด้านการสาธารณสุข(พ.ต.ส.)
- เงินวิทยฐานะ

โดยนำเงินเหล่านี้ของบุคลากรในสังกัด องค์การบริหารส่วนตำบลหัวเรือ มาคำนวณเป็นภาระค่าใช้จ่ายทั้งตำแหน่งที่มีคนครองและตำแหน่งว่าง ตลอดระยะเวลา ๓ ปี ของแผนอัตรากำลัง โดยใช้หลักวิธีการคำนวณดังนี้

๑. ตำแหน่งประเภททั่วไปและวิชาการ มีผู้ครองตำแหน่ง ใช้อัตราเงินเดือนของผู้ครองตำแหน่งคูณ ๑๒ เดือน ส่วนตำแหน่งว่าง ใช้หลักการคำนวณโดยประมาณการเงินเดือนขั้นต่ำของตำแหน่งในระดับแรกบรรจุกับอัตราเงินเดือนขั้นสูงเหนือขึ้นไปหนึ่งระดับ รวมกันหารสองคูณ ๑๒ เดือนส่วนการประเมินการค่าใช้จ่ายเพิ่มขึ้นให้ใช้อัตราเงินเดือนที่เพิ่ม ๑ ขั้น

รายการ	รวม	เงินเดือน (๑)	เงิน ตำแหน่ง (๒)	เงินตอบ แทนอื่น (๓)	เงินเพิ่มขึ้น (ปีละ ๑ ขั้น)			ค่าใช้จ่ายรวม		
					๒๕๖๔	๒๕๖๕	๒๕๖๖	๒๕๖๔	๒๕๖๕	๒๕๖๖
วิชาการ มีคนครอง	๑ เดือน	๓๐๒๒๐	-	-	๑๑๒๐	๑๑๑๐	๑๑๑๐	-	-	-
	๑๒ เดือน	๓๖๒๖๔๐	-	-	๑๓๔๔๐	๑๓๓๒๐	๑๓๓๒๐	-	-	-
	รวมทั้งปี	๓๖๒๖๔๐			๑๓๔๔๐	๑๓๓๒๐	๑๓๓๒๐	๓๗๖๐๘๐	๓๘๙๔๐๐	๔๐๒๗๒๐

รายการ	รวม	เงินเดือน (๑)	เงิน ตำแหน่ง (๒)	เงินตอบ แทนอื่น (๓)	เงินเพิ่มขึ้น (ผลต่าง) (๑ ขั้นต่ำสุด+๑ ขั้นสูงสุด)/๒			ค่าใช้จ่ายรวม		
					๒๕๖๔	๒๕๖๕	๒๕๖๖	๒๕๖๔	๒๕๖๕	๒๕๖๖
วิชาการ (ว่าง)	ขั้นต่ำสุด	๙๗๔๐	-	-	$๑๐๒๕๐-๙๗๔๐=๕๑๐$			-	-	-
	ขั้นสูงสุด	๔๙๔๘๐			$๔๙๔๘๐-๙๗๔๐=๓๙๗๔๐$			-	-	-
	ค่ากลาง	๒๙๖๑๐	$(๕๑๐+๓๙๗๔๐)/๒ = ๑๐๐๐$			-	-	-		
	๑๒เดือน	๓๕๕๓๒๐	-	-	$๑๐๐๐ \times ๑๒ = ๑๒๐๐๐$			-	-	-
	รวมทั้งปี	๓๕๕๓๒๐			๑๒๐๐๐	๑๒๐๐๐	๑๒๐๐๐	๓๖๗๓๒๐	๓๗๙๓๒๐	๓๙๑๓๒๐

๒. ตำแหน่งประเภทอำนวยการและบริหารท้องถิ่น มีผู้ครองตำแหน่ง ใช้อัตราเงินเดือนของผู้ครองตำแหน่งคุณ ๑๒ เดือน ส่วนตำแหน่งว่าง ใช้หลักการคำนวณโดยประมาณการเงินเดือนขั้นต่ำและขั้นสูงของระดับตำแหน่งนั้น รวมกันหารสองคุณ ๑๒ เดือนสำหรับตำแหน่งอำนวยการและบริหารท้องถิ่นเป็นกลุ่มที่ได้รับเงินประจำตำแหน่งและเงินอื่น จะคำนวณเป็นค่าใช้จ่ายด้วย โดยนำเงินดังกล่าวคุณ ๑๒ เดือน ส่วนการประเมินการค่าใช้จ่ายเพิ่มขึ้นให้ใช้อัตราเงินเดือนที่เพิ่ม ๑ ขั้น

รายการ	รวม	เงินเดือน (๑)	เงิน ตำแหน่ง (๒)	เงินตอบ แทนอื่น (๓)	เงินเพิ่มขึ้น (ปีละ ๑ ขั้น)			ค่าใช้จ่ายรวม		
					๒๕๖๔	๒๕๖๕	๒๕๖๖	๒๕๖๔	๒๕๖๕	๒๕๖๖
ปลัดกลาง (มีเงิน ตำแหน่ง)	ต่อเดือน	๔๓๓๐๐	๗๐๐๐	๗๐๐๐	๑๖๓๐	๑๖๓๐	๑๖๔๐	-	-	-
	๑๒เดือน	๕๑๙๖๐๐	๘๔๐๐๐	๘๔๐๐๐	๑๙๕๖๐	๑๙๕๖๐	๑๙๖๘๐	-	-	-
	รวมทั้งปี	๖๘๗๖๐๐			๑๙๕๖๐	๑๙๕๖๐	๑๙๖๘๐	๗๖๗๑๖๐	๗๒๖๗๒๐	๗๔๖๔๐๐
รายการ	รวม	เงินเดือน (๑)	เงิน ตำแหน่ง (๒)	เงินตอบ แทนอื่น (๓)	เงินเพิ่มขึ้น (ผลต่าง) (๑ ขั้นต่ำสุด+๑ ขั้นสูงสุด)/๒			ค่าใช้จ่ายรวม		
					๒๕๖๔	๒๕๖๕	๒๕๖๖	๒๕๖๔	๒๕๖๕	๒๕๖๖
ปลัดกลาง (ว่าง)	ขั้นต่ำสุด	๒๒๗๐๐	๗๐๐๐	๗๐๐๐	$๒๓๘๓๐-๒๒๗๐๐=๑๑๓๐$			-	-	-
	ขั้นสูงสุด	๖๘๖๔๐			$๖๘๖๔๐-๒๒๗๐๐=๔๕๙๔๐$			-	-	-
	ค่ากลาง	๔๕๖๗๐			$(๑๑๓๐+๔๕๙๔๐)/๒ = ๑๖๔๐$			-	-	-
	๑๒เดือน	๕๔๘๐๔๐	๘๔๐๐๐	๘๔๐๐๐	$๑๖๔๐ \times ๑๒ = ๑๙๖๘๐$			-	-	-
	รวมทั้งปี	๗๑๖๐๔๐			๑๙๖๘๐	๑๙๖๘๐	๑๙๖๘๐	๗๓๕๗๒๐	๗๕๕๔๐๐	๗๗๕๐๘๐

๓. ตำแหน่งข้าราชการครู พนักงานครู หรือบุคลากรทางการศึกษาคำนวณเฉพาะกลุ่มที่องค์กรปกครองส่วนท้องถิ่น ใช้งบประมาณขององค์กรปกครองส่วนท้องถิ่นเอง ใช้อัตราเงินเดือนของผู้ครองตำแหน่งคุณ ๑๒ เดือน ส่วนตำแหน่งว่าง ใช้หลักการคำนวณโดยประมาณการเงินเดือนขั้นต่ำของ คศ.๑ และขั้นสูงของ คศ.๒ รวมกันหารสองคุณ ๑๒ เดือน(ผู้บริหารสถานศึกษา ใช้ ขั้นต่ำ คศ.๒ และ ขั้นสูง คศ.๓ รวมกันหารสองคุณ ๑๒) ส่วนประมาณการค่าใช้จ่ายที่เพิ่มขึ้น ใช้อัตราร้อยละ ๖ ของเงินเดือน

๔. ตำแหน่งลูกจ้างประจำใช้อัตรากำลังในแต่ละกลุ่มในการคำนวณ กลุ่ม ๑ - ๓ โดยใช้หลักการเดียวกันกับสายวิชาการและสายทั่วไป

๕. ตำแหน่งพนักงานจ้างตามภารกิจใช้หลักการคิดจากวุฒิที่ใช้ในการแต่งตั้งเป็นหลักในการคำนวณ ส่วนประมาณการค่าใช้จ่ายที่เพิ่มขึ้นใช้อัตราร้อยละ ๔ ของค่าตอบแทน

รายการ	รวม	เงินเดือน (๑)	เงิน ตำแหน่ง (๒)	เงินตอบ แทนอื่น (๓)	เงินเพิ่มขึ้น (คูณ ๔ % ปกติฐาน ๑๐)			ค่าใช้จ่ายรวม		
					๒๕๖๔	๒๕๖๕	๒๕๖๖	๒๕๖๔	๒๕๖๕	๒๕๖๖
ผช....	๑ เดือน	๑๕๐๐๐	-	-	๖๐๐	๖๓๐	๖๕๐	-	-	-
	๑๒ เดือน	๑๘๐๐๐๐	-	-	๗๒๐๐	๗๕๖๐	๗๘๐๐	-	-	-
	รวมทั้งปี	๑๘๐๐๐๐			๗๒๐๐	๗๕๖๐	๗๘๐๐	๑๘๗๒๐๐	๑๘๗๗๖๐	๒๐๒๕๖๐
รายการ	รวม	เงินเดือน (๑)	เงิน ตำแหน่ง (๒)	เงินตอบ แทนอื่น (๓)	เงินเพิ่มขึ้น (คูณ ๔ % ปกติฐาน ๑๐)			ค่าใช้จ่ายรวม		
					๒๕๖๔	๒๕๖๕	๒๕๖๖	๒๕๖๔	๒๕๖๕	๒๕๖๖
ผช.... (ปวส.)	๑เดือน	๑๑๕๐๐	-	-	๔๖๐	๔๘๐	๕๐๐	-	-	-
	๑๒เดือน	๑๓๘๐๐๐	-	-	๕๕๒๐	๕๗๖๐	๖๐๐๐	-	-	-
	รวมทั้งปี	๑๓๘๐๐๐			๕๕๒๐	๕๗๖๐	๖๐๐๐	๑๔๓๕๒๐	๑๔๙๒๘๐	๑๕๕๒๘๐

กรณีพนักงานจ้างทั่วไป(ไม่มีรายการเงินเพิ่มรายปี)

รายการ	รวม	เงินเดือน (๑)	เงิน ตำแหน่ง (๒)	เงินตอบ แทนอื่น (๓)	เงินเพิ่มขึ้น			ค่าใช้จ่ายรวม		
					๒๕๖๔	๒๕๖๕	๒๕๖๖	๒๕๖๔	๒๕๖๕	๒๕๖๖
พนักงาน จ้างทั่วไป	๑เดือน	๙๐๐๐	-	-	-	-	-	-	-	-
	๑๒เดือน	๑๐๘๐๐๐	-	-	-	-	-	-	-	-
	รวมทั้งปี	๑๐๘๐๐๐			-	-	-	๑๐๘๐๐๐	๑๐๘๐๐๐	๑๐๘๐๐๐

กรณีพนักงานจ้างตามภารกิจที่ได้รับเงินจัดสรร และองค์การบริหารส่วนตำบลหัวเรือ จ่ายส่วนที่เกินจากเงินจัดสรรเช่น พนักงานจ้างตามภารกิจประเภท ผู้มีทักษะ ตำแหน่ง ผู้ดูแลเด็ก(ทักษะ) โดยกรมส่งเสริมการปกครองส่วนท้องถิ่น จัดสรรค่าตอบแทนให้ ๙,๔๐๐ ค่าครองชีพ ๒,๐๐๐ ซึ่งส่วนเกินจากกรมจัดสรรให้ เกิดจากการเลื่อนค่าตอบแทนประจำปี องค์การบริหารส่วนตำบลหัวเรือ จะคำนวณเป็นภาระค่าใช้จ่ายประจำปี เช่น นาง ก ตำแหน่ง ผู้ดูแลเด็ก(ทักษะ) ได้รับเงินค่าตอบแทน ๑๔,๘๕๐ บาท (กรมจ่ายให้ ๙,๔๐๐ ท้องถิ่นจ่าย ๕,๔๕๐ และส่วนที่เพิ่มขึ้นทุกปี) (ถ้ามี)

รายการ	รวม	เงินเดือน (๑)	รัฐจัดสรร	อบต. จ่าย	เงินเพิ่มขึ้น (คูณ ๔ % ปีฐาน ๑๐)			ค่าใช้จ่ายรวม		
					๒๕๖๔	๒๕๖๕	๒๕๖๖	๒๕๖๔	๒๕๖๕	๒๕๖๖
นาง ก ผู้ดูแลเด็ก (ทักษะ)	๑เดือน	๑๔๘๕๐	๙๔๐๐	๕๔๕๐	๖๐๐	๖๒๐	๖๕๐	-	-	-
	๑๒เดือน	-	-	๖๕๔๐๐	๗๒๐๐	๗๔๔๐	๗๘๐๐	-	-	-
	รวมทั้งปี			๖๕๔๐๐	๗๒๐๐	๗๔๔๐	๗๘๐๐	๗๒๖๐๐	๘๐๐๔๐	๘๗๘๔๐

๖. กรณีบุคลากรถ่ายโอนได้รับเงินอุดหนุน และ พนักงานครู ได้รับการเงินจัดสรรไม่นำมาคำนวณเป็นภาระค่าใช้จ่ายด้านบุคลากรขององค์การบริหารส่วนตำบลหัวเรือ แต่ระบุไว้ในแผนอัตรากำลัง เพื่อให้ทราบจำนวนและยอดคนปัจจุบัน

กระจกด้านที่ ๓ Full Time Equivalent (FTE): เป็นการนำข้อมูลเวลาที่ใช้ในการปฏิบัติงานตามกระบวนการจริง (Work process) ในอดีตเพื่อวิเคราะห์ปริมาณงานต่อบุคคลจริง อย่างไรก็ตามก่อนที่จะคำนวณ FTE ต้องมีการพิจารณาปริมาณงานดังต่อไปนี้

○ พิจารณางานพนักงานส่วนตำบลลูกจ้างประจำและพนักงานจ้าง ในสายงานว่า

- สอดคล้องกับส่วนราชการ / ส่วนงานนี้หรือไม่
- มีภาระงานที่ต้องอาศัยสายงานดังกล่าวหรือไม่
- การมีสายงานนี้ในส่วนราชการ เอื้อต่อการบริหารทรัพยากรบุคคลหรือไม่

○ พิจารณาปรับเปลี่ยนสายงานเมื่อพบว่า

- ลักษณะความเชี่ยวชาญไม่สอดคล้องกับงานหลักขององค์การบริหารส่วนตำบลหัวเรือ
- ไม่มีภาระงาน/ความรับผิดชอบที่ต้องอาศัยสายงานดังกล่าว / หรือทดแทนด้วยสายงานอื่นที่เหมาะสมกว่าได้
- การมีสายงานนี้ในหน่วยงานมิได้ช่วยเอื้อต่อการบริหารทรัพยากรบุคคล

การคิดปริมาณงานแต่ละส่วนราชการ

การนำปริมาณงานที่เกิดขึ้นแต่ละส่วนราชการ มาเพื่อวิเคราะห์การกำหนดอัตรา และคำนวณระยะเวลาที่เกิดขึ้น โดยองค์การบริหารส่วนตำบลหัวเรือ ได้ใช้วิธีคิดจากสูตรการคำนวณหาเวลาปฏิบัติราชการ ดังนี้

$$\text{จำนวนวันปฏิบัติราชการ ๑ ปี} \times ๖ = \text{เวลาปฏิบัติราชการ}$$

$$\text{แทนค่า} \quad ๒๓๐ \times ๖ = ๑,๓๘๐ \text{ หรือ } ๘๒,๘๐๐ \text{ นาที}$$

หมายเหตุ

๑. ๒๓๐ คือ จำนวนวัน ใน ๑ ปี ใช้เวลาปฏิบัติงาน ๒๓๐ วันโดยประมาณ
๒. ๖ คือ ใน ๑ วัน ใช้เวลาปฏิบัติงานราชการ เป็นเวลา ๖ ชั่วโมง

๓. ๑,๓๘๐ คือ จำนวน วัน คูณด้วย จำนวน ชั่วโมง / ๑ ปี ทำงาน ๑,๓๘๐ ชั่วโมง

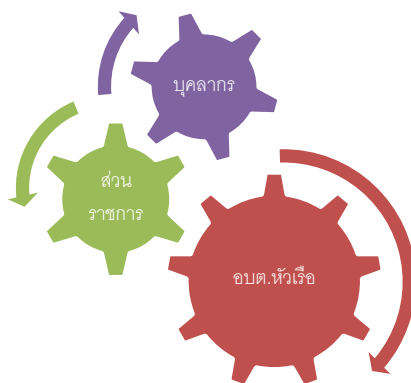
๔. ๘๒,๘๐๐ คือ ใน ๑ ชั่วโมง มี ๖๐ นาที ดังนั้น ๑,๓๘๐ x ๖๐ จะได้ ๘๒,๘๐๐ นาที

กระจกด้านที่ ๔ Driver: เป็นการนำผลลัพธ์ที่พึงประสงค์ขององค์การบริหารส่วนตำบล พระเพลิง (ที่ยึดโยงกับตัวชี้วัด (KPIs) และพันธกิจขององค์การบริหารส่วนตำบลพระเพลิง) มายึดโยงกับจำนวน กรอบกำลังคนที่ต้องใช้ สำหรับการสร้างผลลัพธ์ที่พึงประสงค์ให้ได้ตามเป้าหมาย โดยเน้นที่การปฏิบัติงาน การบริหารราชการ สอดคล้องและตอบโจทยกับการประเมินประสิทธิภาพขององค์การบริหารส่วนตำบล พระเพลิง (การตรวจประเมิน LPA)

กระจกด้านที่ ๕ ๓๖๐° และ Issues: นำประเด็นการบริหารคน/องค์กรมาพิจารณา อย่างน้อย ใน ๓ ประเด็นดังนี้

- **ประเด็นเรื่องการจัดโครงสร้างองค์กร** เนื่องจากการจัดโครงสร้างส่วนราชการและการ แบ่งงานในแต่ละส่วนราชการนั้นจะมีผลต่อการกำหนดกรอบอัตรากำลังเป็นจำนวนมาก เช่น หากกำหนด โครงสร้างส่วนราชการ หรือ กำหนดฝ่าย มากจะทำให้เกิดตำแหน่งงานขึ้นอีกตามมาไม่ว่าจะเป็นระดับหัวหน้า ส่วนราชการ งานในส่วนราชการ งานธุรการ งานสารบรรณและงานอื่น ซึ่งองค์การบริหารส่วนตำบลหัวเรือ พิจารณาทบทวนว่าการกำหนดโครงสร้างในปัจจุบันของแต่ละส่วนราชการนั้นมีความเหมาะสมแล้ว โดยปัจจุบัน มี ๕ ส่วนราชการ ได้แก่ สำนักปลัด กองคลัง กองช่าง กองการศึกษา ศาสนาและวัฒนธรรม และ กองสวัสดิการสังคม

องค์การบริหารส่วนตำบลหัวเรือ ตระหนักเสมอว่า การบรรจุแต่งตั้งคนที่มีความรู้ ความสามารถเฉพาะด้าน เชี่ยวชาญเฉพาะ หรือความสามารถตามมาตรฐานกำหนดตำแหน่ง ในแต่ละส่วน ราชการ ล้วนเป็นเครื่องจักรสำคัญ ที่สามารถผลักดันให้ การทำงานสำเร็จในระดับตัวบุคคล เป็นตัวขับเคลื่อนให้ ส่วนราชการ และหน่วยงานบรรลุเป้าหมายได้

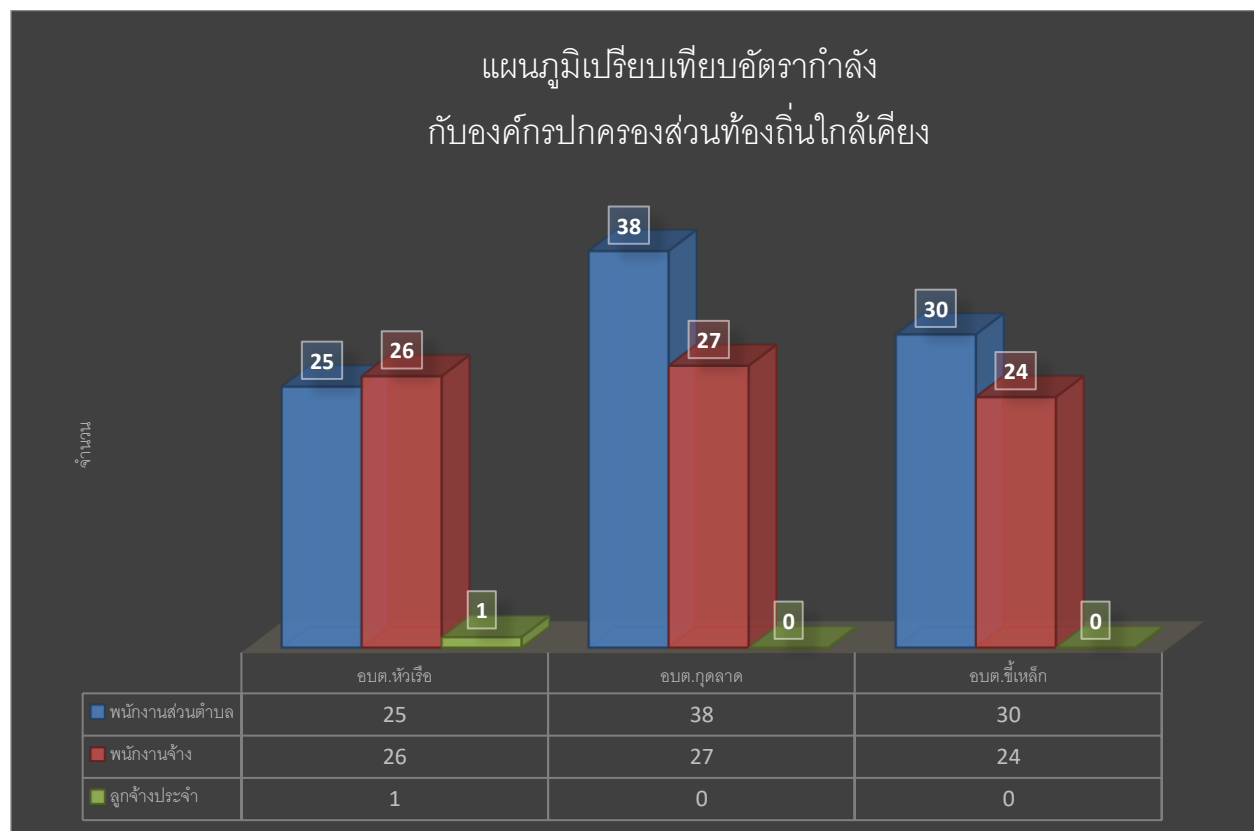


- **ประเด็นเรื่องการเกษียณอายุราชการ** เนื่องจากองค์การบริหารส่วนตำบลหัวเรือ เป็นองค์กรที่มีข้าราชการสูงอายุจำนวนหนึ่ง ดังนั้นจึงต้องมีการพิจารณาถึงการเตรียมการเรื่องกรอบอัตรากำลังที่ จะรองรับการเกษียณอายุของข้าราชการ ทั้งนี้ไม่ว่าจะเป็นการถ่ายทอดองค์ความรู้ การปรับตำแหน่งอัตรากำลัง

ที่เหมาะสมขึ้นทดแทนตำแหน่งที่จะเกษียณอายุออกไป เพื่อให้สามารถมีบุคลากรปฏิบัติงานต่อเนื่อง และสามารถคาดการณ์ วางแผนกำหนดเพื่อรองรับสถานการณ์ในอนาคตข้างหน้าเกี่ยวกับกำลังคนได้

▪ **มุมมองของผู้มีส่วนเกี่ยวข้องซึ่งเข้ามาประกอบการพิจารณา** โดยเป็นข้อมูลที่ได้มาจากแบบสอบถามหรือการสัมภาษณ์ผู้บริหาร หรือ หัวหน้าส่วนราชการซึ่งประกอบด้วย นายกองค้การบริหารส่วนตำบลหัวเรือ รองนายกองค้การบริหารส่วนตำบลหัวเรือ ปลัดองค์การบริหารส่วนตำบลหัวเรือ และหัวหน้าส่วนราชการ ทั้ง ๕ ส่วนราชการ การสอบถาม หรือการสัมภาษณ์ ผู้บริหารหรือหัวหน้าส่วนราชการขององค์การบริหารส่วนตำบลหัวเรือ เป็นการวางแผนและเตรียมการในมุมมองของผู้บริหารและผู้ปฏิบัติงาน เพื่อปรับปรุงและกำหนดทิศทางให้สอดคล้องในทิศทางเดียวกัน ระหว่างผู้บริหารและผู้ปฏิบัติงาน

กรณีศึกษาที่ ๒ Benchmarking: เปรียบเทียบสัดส่วนอัตรากำลังกับองค์การบริหารส่วนตำบลขนาดเดียวกัน พื้นที่ใกล้เคียงกัน ซึ่งได้แก่ องค์การบริหารส่วนตำบลกุดลาดและองค์การบริหารส่วนตำบลห้วยเหล็ก ซึ่งองค์การบริหารส่วนตำบลทั้งสองแห่ง เป็นหน่วยงานที่อยู่ในเขตพื้นที่ติดต่อกัน จำนวนหมู่บ้าน ประชาชน ภูมิประเทศ บริบทในลักษณะเดียวกัน



จากแผนภูมิการเปรียบเทียบอัตรากำลังขององค์การบริหารส่วนตำบลหัวเรือ องค์การบริหารส่วนตำบลกุดลาด และองค์การบริหารส่วนตำบลห้วยเหล็ก ซึ่งเป็นองค์การบริหารส่วนตำบลที่มี ประชากร ขนาดใกล้เคียงกัน บริบท ลักษณะภูมิประเทศใกล้เคียงกัน และเขตพื้นที่ติดต่อกัน จะพบว่า การกำหนดอัตรากำลังขององค์การบริหารส่วนตำบลทั้งสองแห่ง มีอัตรากำลังไม่แตกต่างกันเท่าไรนัก ดังนั้นในเรื่องของการกำหนด

ตำแหน่งเมื่อเปรียบเทียบกับทั้งสอง หน่วยงานแล้ว การจัดทำแผนอัตรากำลัง 3 ปี ประจำปีงบประมาณ ๒๕๖๔- ๒๕๖๖ ขององค์การบริหารส่วนตำบลหัวเรือ จึงยังไม่มี ความจำเป็นต้องปรับเกลี่ยตำแหน่ง ลดตำแหน่ง หรือเพิ่มตำแหน่งแต่อย่างใด และ จำนวน ปริมาณคนที่มีอยู่ขณะนี้ สามารถที่จะปฏิบัติงานได้อย่างมีประสิทธิภาพได้ ส่วนตำแหน่งที่ยังว่างไม่มีคนครอง องค์การบริหารส่วนตำบลหัวเรือ ได้ขอใช้บัญชีจากการสอบของกรมส่งเสริมการปกครองท้องถิ่น และคาดการณ์ว่า ในปีงบประมาณ ๒๕๖๔- ๒๕๖๖ ตามกรอบอัตรากำลัง 3 ปี จะได้พนักงานส่วนตำบลจากการสอบ และทำให้พนักงานส่วนตำบล เพิ่มขึ้น สามารถปฏิบัติงานได้อย่างมีประสิทธิภาพมากยิ่งขึ้น

๔.การกำหนดตำแหน่งในแผนอัตรากำลัง ๓ ปี

การวางแผนกำลังคนและการกำหนดกรอบอัตรากำลังคนมีความสำคัญ เป็นประโยชน์ต่อ องค์การบริหารส่วนตำบลและส่งผลกระทบต่อความสำเร็จหรือความล้มเหลวของ องค์การบริหารส่วนตำบล การกำหนดอัตรากำลังคนอย่างเป็นระบบและต่อเนื่องจะช่วยให้้องค์การบริหารส่วนตำบลหัวเรือ สามารถปรับตัวให้เข้ากับสภาพแวดล้อมที่มีการเปลี่ยนแปลงอย่างรวดเร็วได้อย่างทันท่วงที่ทำให้การจัดการ การใช้และการพัฒนาทรัพยากรบุคคลเป็นไปอย่างมีประสิทธิภาพ ดังนั้นการกำหนดกรอบอัตรากำลังคนจึงมีความสำคัญและเป็นประโยชน์โดยสรุปได้ ดังนี้

๓.๓.๑ ทำให้้องค์การบริหารส่วนตำบลหัวเรือ สามารถพยากรณ์สิ่งที่อาจจะเกิดขึ้นในอนาคต จากการเปลี่ยนแปลงทางด้านเศรษฐกิจ การเมือง กฎหมาย และเทคโนโลยี ทำให้้องค์การบริหารส่วนตำบลหัวเรือ สามารถวางแผนกำลังคนและเตรียมการรองรับกับเหตุการณ์ดังกล่าวไว้ล่วงหน้า (Early Warning) ซึ่งจะช่วยให้ปัญหาที่้องค์การบริหารส่วนตำบลหัวเรือ จะเผชิญในอนาคตเกี่ยวกับทรัพยากรบุคคลลดความรุนแรงลงได้

๓.๓.๒ ทำให้ทราบข้อมูลพื้นฐานทั้งด้านอุปสงค์และอุปทานของทรัพยากรบุคคลที่มีอยู่ในปัจจุบันและในอนาคต องค์การบริหารส่วนตำบลหัวเรือ จึงสามารถวางแผนล่วงหน้าเกี่ยวกับการใช้ทรัพยากรบุคคลให้สอดคล้องกับสภาวะแวดล้อมต่างๆ ที่มีการเปลี่ยนแปลงไป

๓.๓.๓ การกำหนดกรอบอัตรากำลังคนจะเป็นกิจกรรมเชื่อมโยงระหว่างการจัดการทรัพยากรบุคคลและการวางแผนเชิงกลยุทธ์ของ้องค์การบริหารส่วนตำบลหัวเรือ ให้สอดคล้องกันทำให้การดำเนินการของ้องค์การบริหารส่วนตำบลหัวเรือ เป็นไปอย่างมีประสิทธิภาพนำไปสู่เป้าหมายที่ต้องการ

๓.๓.๔ ช่วยลดปัญหาด้านต่างๆ เกี่ยวกับการบริหารกำลังคน เช่น ปัญหาโครงสร้างอายุกำลังคน ปัญหาคนไม่พอกับงานตามภารกิจใหม่ เป็นต้น ซึ่งปัญหาบางอย่างแม้ว่าจะไม่อาจแก้ไขให้หมดสิ้นไปได้ด้วยการวางแผนกำลังคนแต่การที่หน่วยงานได้มีการวางแผนกำลังคนไว้ล่วงหน้าก็จะช่วยลดความรุนแรงของปัญหานั้นลงได้

๓.๓.๕ ช่วยให้้องค์การบริหารส่วนตำบลหัวเรือ สามารถที่จะจัดจำนวน ประเภท และระดับทักษะของกำลังคนให้เหมาะสมกับงานในระยะเวลาที่เหมาะสม ทำให้กำลังคนสามารถปฏิบัติงานได้อย่างมีประสิทธิภาพ ส่งผลให้ทั้งกำลังคนและ้องค์การบริหารส่วนตำบลหัวเรือ บรรลุวัตถุประสงค์ที่กำหนดไว้อันจะส่งผลให้เกิดประโยชน์สูงสุดของ้องค์การบริหารส่วนตำบลหัวเรือ โดยรวม

๓.๓.๖ การกำหนดกรอบอัตรากำลังคนจะทำให้การลงทุนในทรัพยากรบุคคลขององค์การบริหารส่วนตำบลหัวเรือ เกิดประโยชน์สูงสุดและไม่เกิดความสูญเปล่าอันเนื่องมาจากการลงทุนผลิตและพัฒนาทรัพยากรบุคคลของหน่วยงานไม่ตรงกับความต้องการ

๓.๓.๗ ช่วยทำให้เกิดการจ้างงานที่เท่าเทียมกันอย่างมีประสิทธิภาพ (Equal Employment Opportunity : EEO) เนื่องจากการกำหนดกรอบอัตรากำลังจะนำไปสู่การวางแผนกำลังคนที่มีประสิทธิภาพ อันจะส่งผลให้การจัดการทรัพยากรบุคคลบรรลุผลสำเร็จ โดยเริ่มตั้งแต่กิจกรรมการสรรหา การคัดเลือก การบรรจุแต่งตั้ง การพัฒนาและฝึกอบรม การประเมินผลการปฏิบัติงาน การวางแผนความก้าวหน้าในสายอาชีพ การวางแผนสืบทอดตำแหน่ง การจ่ายค่าตอบแทน เป็นต้น

๔.๑ กระบวนการจัดทำแผนอัตรากำลัง ๓ ปี ประจำปีงบประมาณ ๒๕๖๔ - ๒๕๖๖

๓.๔.๑ แต่งตั้งคณะกรรมการจัดทำแผนอัตรากำลัง ๓ ปี

๓.๔.๒ ประชุมคณะกรรมการจัดทำแผนอัตรากำลัง ๓ ปี

๓.๔.๒.๑ ทบทวนวิสัยทัศน์ พันธกิจและยุทธศาสตร์ขององค์การบริหารส่วนตำบลหัวเรือ

๓.๔.๒.๒ ทบทวนข้อมูลพื้นฐานขององค์การบริหารส่วนตำบลหัวเรือ เช่น กฎระเบียบ การแบ่งส่วนราชการภายใน และกรอบอัตรากำลังในแต่ละหน่วยงาน ภารกิจงาน ฯลฯ เป็นต้น

๓.๔.๒.๓ วิเคราะห์อัตรากำลังในปัจจุบัน (Supply Analysis)

๓.๔.๓ เพื่อจัดทำร่างแผนอัตรากำลัง ๓ ปีขององค์การบริหารส่วนตำบลหัวเรือ และส่งคณะทำงานเพื่อปรับแต่งร่างแผนอัตรากำลัง

๓.๔.๔ องค์การบริหารส่วนตำบลหัวเรือขอความเห็นชอบร่างแผนอัตรากำลัง ๓ ปี ต่อคณะกรรมการพนักงานส่วนตำบลจังหวัดอุบลราชธานี

๓.๔.๕ องค์การบริหารส่วนตำบลหัวเรือ ประกาศใช้แผนอัตรากำลัง ๓ ปี ประจำปีงบประมาณ ๒๕๖๔ - ๒๕๖๖

๓.๔.๖ องค์การบริหารส่วนตำบลหัวเรือ จัดส่งแผนอัตรากำลังที่ประกาศใช้แล้ว ให้อำเภอ และจังหวัด และส่วนราชการในสังกัด

ตารางกระบวนการ ขั้นตอนการทำแผนอัตรากำลัง ๓ ปี องค์การบริหารส่วนตำบลพระเพลิง

วัน เดือน ปี	รายการที่ดำเนินการ	หมายเหตุ
กรกฎาคม ๒๕๖๓	จัดทำหนังสือขอความอนุเคราะห์ข้อมูลอัตรากำลัง อปท. ช้างเคียง	อบต.กุดลาด อบต.ปะอ่าว
สิงหาคม ๒๕๖๓	แต่งตั้งคณะกรรมการจัดทำแผนอัตรากำลัง ประชุมคณะกรรมการ	ทบทวนวิสัยทัศน์ พันธกิจ ยุทธศาสตร์ ภารกิจงาน อัตรากำลังที่มีอยู่ และพิจารณาปริมาณงานที่เกิดขึ้น เหตุผลความสำคัญของการกำหนดตำแหน่งเพิ่ม
สิงหาคม ๒๕๖๓	ส่งร่างแผนอัตรากำลัง ขอความเห็นชอบ	เสนอ ก.อบต.จังหวัดอุบลราชธานี

	ก.อบต.จังหวัดและ ก.อบต.ประชุมพิจารณา	
กันยายน ๒๕๖๓	ก.อบต.จังหวัด แจ้งมติให้ อปท.ทราบ	ประกาศใช้แผนอัตรากำลัง มีผล ๑ ต.ค.๖๓
๑ ตุลาคม ๒๕๖๓	แผนอัตรากำลัง ๓ ปี มีผลบังคับใช้	อบต.หัวเรือ ใช้แผนอัตรากำลัง ๓ ปี ประจำปี ๒๕๖๔ -๒๕๖๖

๔.๒ สภาพปัญหาของพื้นที่และความต้องการของประชาชน

จากการสำรวจและวิเคราะห์สภาพปัญหาภายในเขตพื้นที่องค์การบริหารส่วนตำบลหัวเรือ พบ ปัญหาและความต้องการของประชาชนตามแผนพัฒนาท้องถิ่น ๔ ปี ประจำปี ๒๕๖๔- ๒๕๖๖ แบ่งออกเป็นด้านต่าง ๆ เพื่อสะดวกในการดำเนินการแก้ไขให้ตรง กับความต้องการประชาชนอย่างแท้จริง เช่น

๔.๒.๑ ด้านโครงสร้างพื้นฐาน

- การก่อสร้างและปรับปรุงซ่อมแซมถนน สะพานทางเท้าและท่อน้ำหรือรางระบายน้ำ
- การขยายไฟฟ้าสาธารณะและติดตั้งไฟฟ้าแสงสว่าง
- การก่อสร้างและเสริมสร้างความเข้มแข็งของชุมชน

๔.๒.๒ ด้านเศรษฐกิจ

- ส่งเสริมศักยภาพและคุณภาพและขีดความสามารถในการเพิ่มผลผลิตทางการเกษตรอินทรีย์
- ส่งเสริมและเพิ่มทักษะอาชีพของครัวเรือนและกลุ่มอาชีพ
- สร้างความตระหนักแก่ผู้ประกอบการและผู้บริโภค

๔.๒.๓ ด้านยุทธศาสตร์การพัฒนาด้านทรัพยากรธรรมชาติและสิ่งแวดล้อม

- การสร้างจิตสำนึกและตระหนักในการจัดการทรัพยากรธรรมชาติและสิ่งแวดล้อม
- การบริหารจัดการขยะมูลฝอยและสิ่งปฏิกูล
- การพัฒนาแหล่งน้ำสาธารณะ

๔.๒.๔ ด้านคุณภาพการพัฒนาคุณภาพชีวิต

- การส่งเสริมคุณธรรม จริยธรรมและฟื้นฟูประเพณีวัฒนธรรมท้องถิ่น
- การพัฒนาและส่งเสริมการศึกษา
- การพัฒนาและส่งเสริมอนามัย
- การพัฒนาและส่งเสริมด้านสวัสดิการสังคม

๔.๒.๕ ด้านการบริหารจัดการบ้านเมืองที่ดีแบบมีส่วนร่วม

- การพัฒนาส่งเสริมการมีส่วนร่วมของประชาชนและองค์กรทุกภาคส่วน
- การพัฒนาศักยภาพของบุคลากรอละองค์การให้มีขีดความสามารถในการพัฒนา
- การพัฒนาและเสริมสร้างความเข้มแข็งของชุมชน

๔.๒.๖ ด้านสาธารณสุข

- ด้านสุขภาพอนามัย
- การแพร่ระบาดของโรคติดต่อ

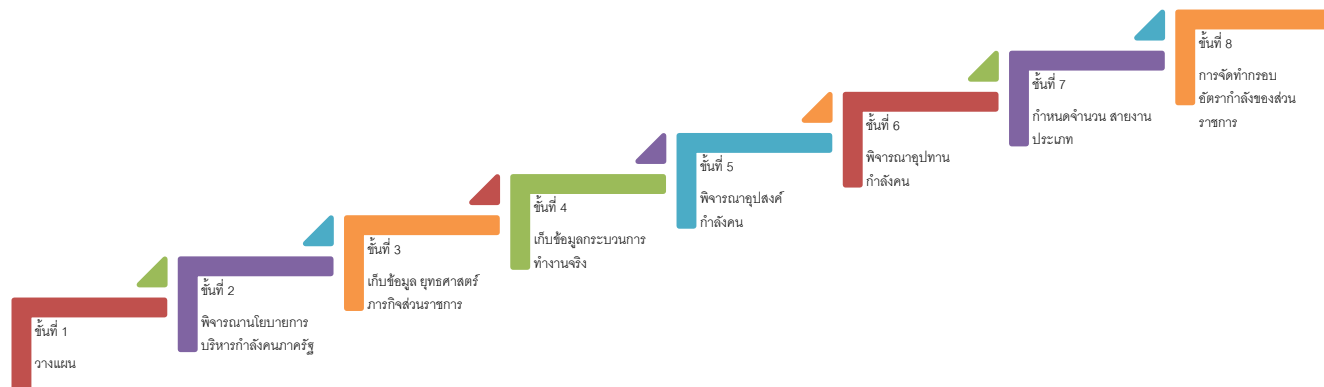
๔.๒.๗ ด้านสังคม การศึกษา ศาสนาและวัฒนธรรม

- การส่งเสริมด้านการศึกษา
- การจัดหาแหล่งเรียนรู้ในชุมชน
- การส่งเสริมวัฒนธรรมท้องถิ่น
- รักษาขนบธรรมเนียมและภูมิปัญญาชาวบ้าน

การวิเคราะห์อัตรากำลังคนขององค์การบริหารส่วนตำบลหัวเรือ

องค์การบริหารส่วนตำบลหัวเรือ ยึดหลักวิถีวิเคราะห์ความต้องการอัตรากำลังคน จากคู่มือวิเคราะห์อัตรากำลังของส่วนราชการของสำนักงานพัฒนาระบบจำแนกตำแหน่งและค่าตอบแทน สำนักงาน ก.พ. นำมาประยุกต์ใช้กับการวิเคราะห์ตำแหน่งของบุคลากรในสังกัดองค์การบริหารส่วนตำบลหัวเรือ ใช้หลักบันได ๘ ชั้น

การวิเคราะห์อัตรากำลังคนในองค์การบริหารส่วนตำบลหัวเรือ แบบบันได ๘ ขั้น



บันไดขั้นที่ ๑ การวางแผนงาน

องค์การบริหารส่วนตำบลหัวเรือแต่งตั้งคณะกรรมการจัดทำแผนอัตรากำลัง ๓ ปี เพื่อพิจารณากรอบอัตรากำลัง ของบุคลากรในสังกัด ประกอบด้วย

องค์การบริหารส่วนตำบลหัวเรือ ได้แต่งตั้งคณะกรรมการจัดทำแผนอัตรากำลัง ๓ ปี ประจำปีงบประมาณ ๒๕๖๔-๒๕๖๖ ซึ่งประกอบด้วย

- | | |
|---|------------------------|
| ๑ นายกององค์การบริหารส่วนตำบล | ประธานคณะกรรมการ |
| ๒ ปลัดองค์การบริหารส่วนตำบล | คณะกรรมการ |
| ๓ ผู้อำนวยการกองคลัง | คณะกรรมการ |
| ๔ ผู้อำนวยการกองช่าง | คณะกรรมการ |
| ๕ ผู้อำนวยการกองการศึกษา ศาสนาและวัฒนธรรม | คณะกรรมการ |
| ๖ ผู้อำนวยการกองสวัสดิการสังคม | คณะกรรมการ |
| ๗ หัวหน้าสำนักปลัด | คณะกรรมการและเลขานุการ |
| ๘ นักทรัพยากรบุคคล | ผู้ช่วยเลขานุการ |

คณะกรรมการที่ได้รับการแต่งตั้งมีหน้าที่ ดังต่อไปนี้

๑. วิเคราะห์ภารกิจ อำนาจหน้าที่ความรับผิดชอบขององค์การบริหารส่วนตำบลหัวเรือ ตามกฎหมายจัดตั้งองค์กรปกครองส่วนท้องถิ่น และตามพระราชบัญญัติกำหนดแผนและขั้นตอนการกระจายอำนาจให้แก่องค์กรปกครองส่วนท้องถิ่น พ.ศ.๒๕๔๒ ตลอดจนกฎหมายอื่นให้สอดคล้องกับแผนพัฒนาเศรษฐกิจและสังคมแห่งชาติ แผนพัฒนาจังหวัด แผนพัฒนาอำเภอ แผนพัฒนาตำบล นโยบายผู้บริหารและสภาพปัญหาขององค์การบริหารส่วนตำบลหัวเรือ

๒. กำหนดโครงสร้างการแบ่งส่วนราชการภายในและการจัดระบบงาน เพื่อรองรับภารกิจตามอำนาจหน้าที่ความรับผิดชอบ ให้สามารถแก้ปัญหาขององค์การบริหารส่วนตำบล ได้อย่างมีประสิทธิภาพและตอบสนอง ความต้องการของประชาชน

๓. กำหนดตำแหน่งในสายงานต่างๆ จำนวนตำแหน่ง และระดับตำแหน่ง ให้เหมาะสม กับภาระหน้าที่ความรับผิดชอบ ปริมาณงาน และคุณภาพของงาน รวมทั้งสร้างความก้าวหน้าในสายอาชีพของกลุ่มงานต่างๆ

๔. กำหนดความต้องการพนักงานจ้างในองค์การบริหารส่วนตำบลหัวเรือ โดยให้หัวหน้าส่วนราชการเข้ามามีส่วนร่วม เพื่อกำหนดความจำเป็นและความต้องการในการใช้พนักงานจ้างให้ตรงกับภารกิจและอำนาจหน้าที่ที่ต้องปฏิบัติอย่างแท้จริง และต้องคำนึงถึงโครงสร้างส่วนราชการ และพนักงานส่วนตำบล ลูกจ้างประจำในองค์การบริหารส่วนตำบล ประกอบการกำหนดประเภทตำแหน่งพนักงานจ้าง

๕. กำหนดประเภทตำแหน่งพนักงานจ้าง จำนวนตำแหน่งให้เหมาะสมกับภารกิจ อำนาจหน้าที่ ความรับผิดชอบ ปริมาณงานและคุณภาพของงานให้เหมาะสมกับโครงสร้างส่วนราชการขององค์การบริหารส่วนตำบลหัวเรือ

๖. จัดทำกรอบอัตรากำลัง ๓ ปี โดยภาระค่าใช้จ่ายตามการบริหารงานบุคคลต้องไม่เกิน ร้อยละสี่สิบของงบประมาณรายจ่าย

๗. ให้พนักงานส่วนตำบล ลูกจ้างประจำและพนักงานจ้างทุกคน ได้รับการพัฒนาความรู้ความสามารถอย่างน้อยปีละ ๑ ครั้ง

บันไดขั้นที่ ๒ การพิจารณาโยบายการบริหารกำลังคนภาครัฐ

ในการจัดทำแผนอัตรากำลัง ๓ ปี ขององค์การบริหารส่วนตำบลหัวเรือ จัดทำตามประกาศคณะกรรมการพนักงานส่วนตำบลจังหวัดอุบลราชธานี เรื่อง หลักเกณฑ์และเงื่อนไขการบริหารงานบุคคลขององค์การบริหารส่วนตำบล ลงวันที่ ๒๗ พฤศจิกายน ๒๕๕๕ และที่แก้ไขเพิ่มเติมถึงฉบับปัจจุบัน และการจัดทำแผนอัตรากำลัง ๓ ปี ประจำปีงบประมาณ ๒๕๖๔ - ๒๕๖๖ ใช้หลักการดำเนินการควบคู่กับหนังสือสำนักงาน ก.จ. ก.ท. และ ก.อบต. ที่ มท ๐๘๐๙.๒/ว ๗๐ ลงวันที่ ๑๙ มิถุนายน ๒๕๖๓ เรื่อง การจัดทำแผนอัตรากำลัง ๓ ปี ประจำปีงบประมาณ พ.ศ.๒๕๖๔ - ๒๕๖๖ เพื่อให้องค์การบริหารส่วนตำบลหัวเรือ มีหลักในการจัดทำแผนอัตรากำลัง ๓ ปี และบังคับใช้อย่างมีประสิทธิภาพ ประกอบนโยบายการพัฒนาของผู้บริหาร มุ่งเน้นให้มีการพัฒนาคุณภาพชีวิตของประชาชนให้มีสุขภาพอนามัยที่สมบูรณ์แข็งแรงอยู่ในสิ่งแวดล้อมที่ดี มีระบบการป้องกันและควบคุมโรคติดต่อ การส่งเสริมสุขภาพการดูแลสุขภาพปลอดภัยด้านอาหารและน้ำ ตลอดจนการสร้างเสริมเข้มแข็งให้ชุมชนมีส่วนร่วมในกิจกรรมต่างๆ การร่วมคิด ร่วมแก้ไขปัญหาในหมู่บ้าน การพัฒนาโครงสร้าง

พื้นฐาน ให้เป็นไปตามความจำเป็นและเหมาะสมกับงบประมาณที่มีอยู่อย่างจำกัด การจัดลำดับความสำคัญของปัญหาเพื่อแก้ไขปัญหาให้ได้ทันต่อเหตุการณ์และต้องสอดคล้องกับ ๔ ยุทธศาสตร์การพัฒนาขององค์การบริหารส่วนตำบลหัวเรือ ดังนี้

ยุทธศาสตร์ขององค์การบริหารส่วนตำบลหัวเรือ

วิสัยทัศน์ องค์การบริหารส่วนตำบลหัวเรือ

“เกษตรปลอดภัย ใสใจสุขภาพ สิ่งแวดล้อมดี พัฒนาชุมชนให้เข้มแข็ง มีส่วนร่วมจากทุกภาคส่วน”

ยุทธศาสตร์ที่ ๑ การพัฒนาด้านเศรษฐกิจ

■ **พันธกิจ** สนับสนุนและส่งเสริมการประกอบอาชีพ

■ **เป้าประสงค์** เพื่อสนับสนุนเสริมสร้างความเข้มแข็งของชุมชนทางเศรษฐกิจระดับบุคคล ครอบครัวและชุมชนท้องถิ่น โดยเฉพาะผลิตผลทางการเกษตรอินทรีย์และการแปรรูปสินค้าทางการเกษตร ให้มีความสามารถและทักษะในการพัฒนาฝีมือในการผลิต ส่งเสริมกลุ่มอาชีพ ให้ความรู้เกี่ยวกับอาชีพแก่ประชาชนให้สามารถประกอบอาชีพ สร้างรายได้ให้กับตนเองและครอบครัวได้ เพิ่มมูลค่าของสินค้าและสามารถขยายการตลาดไปสู่ตลาดกลาง ซึ่งเป็นไปตามยุทธศาสตร์การพัฒนาเกษตรอินทรีย์ และการแปรรูปสินค้าเกษตร และยุทธศาสตร์สร้างความสามารถในการแข่งขันทางเศรษฐกิจและแก้ไขปัญหาความยากจนของจังหวัดอุบลราชธานี

■ **ตัวชี้วัดระดับเป้าประสงค์**

๑. ประชาชนมีรายได้เพิ่มขึ้นและรายจ่ายลดลง
๒. จำนวนเกษตรกรที่ทำการเกษตรตามหลักปรัชญาเศรษฐกิจพอเพียง
๓. การสนับสนุนการดำเนินการของศูนย์ถ่ายทอดเทคโนโลยีการเกษตรประจำตำบล
๔. จำนวนการส่งเสริมการเรียนรู้และพัฒนาฝีมือแก่กลุ่มอาชีพต่างๆ ในตำบล
๕. จำนวนการส่งเสริมการทำเกษตรอินทรีย์ การทำปุ๋ยอินทรีย์และปุ๋ยชีวภาพ

กลยุทธ์/แนวทางการพัฒนา	ตัวชี้วัดระดับกลยุทธ์
๑. แนวทางการฝึกอบรมให้ความรู้ทางวิชาการโดยนำเอาเทคโนโลยีสมัยใหม่มาใช้ได้อย่างเหมาะสม	๑. จำนวนประชากรที่มีความรู้ทางวิชาการโดยนำเอาเทคโนโลยีสมัยใหม่มาใช้
๒. แนวทางการพัฒนาและส่งเสริมการปลูกพืชและเลี้ยงสัตว์	๒. จำนวนครัวเรือนที่มีการพัฒนาและส่งเสริมอาชีพปลูกพืชและเลี้ยงสัตว์
๓. สนับสนุนกองทุนกลุ่มอาชีพ	๓. จำนวนครั้งที่สนับสนุนกิจกรรมกองทุนกลุ่มอาชีพ
๔. เสริมสร้างและเพิ่มทักษะอาชีพของครัวเรือน และกลุ่มอาชีพต่างๆ	๔. จำนวนครัวเรือนและกลุ่มที่ได้รับการพัฒนาด้านอาชีพ

■ **หน่วยงานรับผิดชอบหลัก**

สำนักงานปลัด /กองสวัสดิการ องค์การบริหารส่วนตำบลหัวเรือ

■ **ความเชื่อมโยง**

๑. ยุทธศาสตร์การพัฒนาจังหวัดอุบลราชธานี
 - ยุทธศาสตร์ที่ ๒ การส่งเสริมการค้าการลงทุนและการท่องเที่ยว
๒. ยุทธศาสตร์การพัฒนาขององค์กรปกครองส่วนท้องถิ่นในเขตจังหวัด:
 - ยุทธศาสตร์ที่ ๔ การวางแผนการส่งเสริมการลงทุน พาณิชยกรรมและการท่องเที่ยว

ยุทธศาสตร์ที่ ๒ ด้านทรัพยากรธรรมชาติและสิ่งแวดล้อม

- **พันธกิจ** จัดการทรัพยากรธรรมชาติและสิ่งแวดล้อมแบบยั่งยืน
- **เป้าประสงค์** เพื่อพัฒนาระบบการจัดการสิ่งแวดล้อมอันพึงปรารถนาร่วมกันไม่ให้มีปัญหาภายในชุมชน และเสริมสร้างฟื้นฟูทรัพยากรธรรมชาติให้คงอยู่ตลอดไป
- **ตัวชี้วัดระดับเป้าประสงค์**
 ๑. บริหารจัดการทรัพยากรธรรมชาติและสิ่งแวดล้อมอย่างยั่งยืน
 ๒. ประชาชนเกิดจิตสำนึกในการรักษาทรัพยากรธรรมชาติและสิ่งแวดล้อม
 ๓. จำนวนพื้นที่แหล่งน้ำและป่าไม้เพิ่มขึ้น
 ๔. พื้นที่หมู่บ้านสะอาดปราศจากขยะมูลฝอย
- **กลยุทธ์/แนวทางการพัฒนา และตัวชี้วัดระดับกลยุทธ์**

กลยุทธ์/แนวทางการพัฒนา	ตัวชี้วัดระดับกลยุทธ์
๑. สร้างจิตสำนึกในการรักษาทรัพยากรธรรมชาติและสิ่งแวดล้อม	๑. จำนวนครั้งที่มีการพัฒนาคุณภาพชีวิตให้อยู่ดีมีสุข
๒. การบริหารจัดการขยะมูลฝอยและสิ่งปฏิกูล	๒ จำนวนครั้งที่มีการป้องกันและการบำบัดและฟื้นฟูทรัพยากรธรรมชาติและสิ่งแวดล้อม
๓. การพัฒนาแหล่งน้ำสาธารณะ	๓. จำนวนครั้งที่มีการป้องกันสิ่งสกปรกลงแหล่งน้ำสาธารณะ

■ **หน่วยงานรับผิดชอบหลัก**

สำนักปลัด /กองการศึกษา/กองสวัสดิการสังคม/กองช่าง/กองคลัง องค์การบริหารส่วนตำบลหัวเรือ

■ **ความเชื่อมโยง**

๑. ยุทธศาสตร์การพัฒนาจังหวัดอุบลราชธานี
 - ยุทธศาสตร์ที่ ๑ ดำรงไว้ซึ่งทรัพยากรธรรมชาติที่สมบูรณ์ พัฒนาแหล่งน้ำ การจัดการสิ่งแวดล้อม และพลังงานที่ดี
๒. ยุทธศาสตร์การพัฒนาขององค์กรปกครองส่วนท้องถิ่นในเขตจังหวัด:

- ยุทธศาสตร์ที่ ๕ ด้านการบริหารจัดการและการอนุรักษ์ทรัพยากรธรรมชาติและสิ่งแวดล้อม

ยุทธศาสตร์ที่ ๓ ด้านการพัฒนาคุณภาพชีวิต

- **พันธกิจ** ส่งเสริมคุณธรรมจริยธรรมและฟื้นฟูประเพณีวัฒนธรรมท้องถิ่น ส่งเสริมการศึกษา อนามัยและส่งเสริมด้านสวัสดิการสังคม
- **เป้าประสงค์**
 ๑. เพื่อเสริมสร้างทักษะประเพณีวัฒนธรรมของคนภายในชุมชนทั้งทางด้านจิตใจ ด้านการศึกษา ด้านสวัสดิการและสังคม ด้านกีฬา ให้มีคุณภาพและพึ่งพาตนเองได้
 ๒. ส่งเสริมศาสนาจัดงานบุญตามประเพณีสืบสานวัฒนธรรม
- **ตัวชี้วัดระดับเป้าประสงค์**
 ๑. พัฒนาคุณภาพประชาชนให้มีความรู้เท่าเทียมกัน
 ๒. รณรงค์ส่งเสริมให้ประชาชนเยาวชนห่างไกลยาเสพติด
 ๓. ส่งเสริมและฟื้นฟูงานประเพณีของท้องถิ่น

■ **กลยุทธ์/แนวทางการพัฒนา และตัวชี้วัดระดับกลยุทธ์**

กลยุทธ์/แนวทางการพัฒนา	ตัวชี้วัดระดับกลยุทธ์
๑. พัฒนาคุณภาพประชาชนให้มีความรู้เท่าเทียมกัน	๑. จำนวนครั้งที่มีการพัฒนาคุณภาพประชาชนให้มีความรู้เท่าเทียมกัน
๒. รณรงค์ส่งเสริมให้ประชาชนมีคุณธรรมจริยธรรมและฟื้นฟูประเพณีวัฒนธรรมท้องถิ่น	๒. จำนวนครั้งที่มีการรณรงค์ส่งเสริมให้ประชาชนเยาวชนห่างไกลยาเสพติด
๓. ส่งเสริมและฟื้นฟูงานประเพณีของท้องถิ่น	๓. จำนวนครั้งที่ส่งเสริมและฟื้นฟูงานประเพณีของท้องถิ่น
๔. การพัฒนาและส่งเสริมอนามัย	๔. จำนวนครั้งการพัฒนาและส่งเสริมอนามัย
๕. การพัฒนาและส่งเสริมด้านสวัสดิการสังคม	๕. จำนวนการพัฒนาและส่งเสริมด้านสวัสดิการสังคม

■ **หน่วยงานรับผิดชอบหลัก**

กองการศึกษา กองสวัสดิการสังคม องค์การบริหารส่วนตำบลหัวเรือ

■ **ความเชื่อมโยง**

๑. ยุทธศาสตร์การพัฒนาจังหวัดอุบลราชธานี
 - ยุทธศาสตร์ที่ ๑ การพัฒนาคุณภาพชีวิตที่ดีและเสริมสร้างความเข้มแข็งของชุมชน
๒. ยุทธศาสตร์การพัฒนาขององค์กรปกครองส่วนท้องถิ่นในเขตจังหวัด:
 - ยุทธศาสตร์ที่ ๗ ด้านการส่งเสริมคุณภาพชีวิต

ยุทธศาสตร์ที่ ๔ โครงสร้างพื้นฐานและผังเมือง

- พันธกิจ จัดให้มีโครงสร้างพื้นฐาน และเสมอภาค
- เป้าประสงค์ เพื่อก่อสร้างและซ่อมถนน สะพานทางเท้าและท่อระบายน้ำ บำรุงทางคมนาคมทั้งทางบก และทางน้ำให้มีความสะดวกรวดเร็ว และมีระบบสาธารณูปโภค สาธารณูปการ รวมทั้งโครงสร้างพื้นฐาน ที่สมบูรณ์ และมาตรฐาน เพื่อสนับสนุนยุทธศาสตร์ด้านอื่น ๆ ให้ประสบความสำเร็จ โดยเฉพาะอย่างยิ่ง ด้านคมนาคมขนส่ง ด้านความสงบเรียบร้อย และความสงบสุขของประชาชนและด้านเศรษฐกิจ
- **ตัวชี้วัดระดับเป้าประสงค์**
 ๑. มีการก่อสร้างและซ่อมบำรุงทางคมนาคมทั้งทางบกและทางน้ำให้มีความสะดวกรวดเร็วได้มาตรฐาน
 ๒. มีระบบสาธารณูปโภค สาธารณูปการที่สมบูรณ์และได้มาตรฐาน
 ๓. โครงสร้างพื้นฐาน มีความสะดวก สมบูรณ์และได้มาตรฐาน

▪ กลยุทธ์/แนวทางการพัฒนา และตัวชี้วัดระดับกลยุทธ์

กลยุทธ์/แนวทางการพัฒนา	ตัวชี้วัดระดับกลยุทธ์
๑. ก่อสร้างและปรับปรุงถนน สะพาน ทางเท้า ท่อระบายน้ำ อาคารสถานที่ ทำเทียบเรือ ให้ได้มาตรฐาน	๑.จำนวนถนนลาดยาง/คสล./ถนนหินคลุก/ถนนดิน/ถนนลูกรัง ที่ก่อสร้างและปรับปรุง /อาคารสถานที่ที่เพิ่มขึ้นและได้รับการบำรุงรักษา ๒.จำนวนร่องระบายน้ำ/รางระบายน้ำ/ท่อระบายน้ำที่เพิ่มขึ้น ๓.จำนวนการก่อสร้าง/ปรับปรุงซ่อมแซม/อาคาร สถานที่
๒.ก่อสร้างขยายเขตไฟฟ้าและไฟฟ้าสาธารณะ	๑. จำนวนขยายเขตไฟฟ้าแสงสว่างที่เพียงพอ ๒. จำนวนขยายเขตไฟฟ้าเพื่อการเกษตรที่เพียงพอ ๓. จำนวนขยายเขตไฟฟ้าครัวเรือนที่เพียงพอ ๔. จำนวนซ่อมแซมไฟฟ้าแสงสว่างทั่วถึง
๓.ก่อสร้างและขยายเขตการประปาหมู่บ้านให้ได้มาตรฐาน	๑. จำนวนการก่อสร้างขยายเขตประปาให้ทั่วถึงทุกครัวเรือน
๔.ติดตั้งระบบโทรศัพท์/โทรสารและบริการ สาธารณะที่ประชาชนพึงได้รับอย่างถ้วนหน้า	๑.จำนวนประชาชนที่ได้รับการให้บริการในการติดตั้งระบบ โทรศัพท์ โทรสารและบริการสาธารณะ
๕. การพัฒนาแหล่งน้ำ	๑.จำนวนพื้นที่การเกษตรที่มีน้ำหรือระบบชลประทาน พัฒนาแหล่งน้ำที่เพียงพอ

- **หน่วยงานรับผิดชอบหลัก**
กองช่าง/สำนักงานปลัด/กองสวัสดิการ/กองการศึกษา/กองคลัง องค์การบริหารส่วนตำบลหัวเรือ
- **ความเชื่อมโยง**

๑. ยุทธศาสตร์การพัฒนาจังหวัดอุบลราชธานี

➢ ยุทธศาสตร์ที่ ๒ พัฒนาคุณภาพชีวิตและส่งเสริมความเข้มแข็งของชุมชน

๒. ยุทธศาสตร์การพัฒนาขององค์กรปกครองส่วนท้องถิ่นในเขตจังหวัด:

➢ ยุทธศาสตร์ที่ ๑ การพัฒนาโครงสร้างพื้นฐาน

ยุทธศาสตร์ที่ ๕ ด้านการสาธารณสุข

- **พันธกิจ** ส่งเสริม สนับสนุนการให้บริการด้านการสาธารณสุข และการป้องกันโรคติดต่อ
- **เป้าประสงค์** เพื่อสนับสนุนเสริมสร้างสุขภาพอนามัยของประชาชน ด้านสวัสดิการของผู้สูงอายุ ผู้พิการ และผู้ด้อยโอกาส รวมทั้งในการป้องกันและระงับโรคติดต่อ
- **ตัวชี้วัดระดับเป้าประสงค์**
 ๑. ประชาชนมีคุณภาพชีวิตอยู่ดีมีสุข สุขภาพแข็งแรง
 ๒. คนชรา คนพิการ ผู้ด้อยโอกาสทางสังคมได้รับการสงเคราะห์
 ๓. คนชรา คนพิการ ผู้ด้อยโอกาสทางสังคมมีคุณภาพชีวิตที่ดีขึ้น

▪ **กลยุทธ์/แนวทางการพัฒนา และตัวชี้วัดระดับกลยุทธ์**

กลยุทธ์/แนวทางการพัฒนา	ตัวชี้วัดระดับกลยุทธ์
๑. พัฒนาคุณภาพชีวิตของประชาชนให้อยู่ดีมีสุข	๑. จำนวนครั้งที่มีการพัฒนาคุณภาพชีวิตให้อยู่ดีมีสุข

▪ **หน่วยงานรับผิดชอบหลัก**

สำนักงานปลัด /กองการศึกษา/กองสวัสดิการสังคม/กองช่าง/กองคลัง องค์การบริหารส่วนตำบลบุ่งหวาย

▪ **ความเชื่อมโยง**

๑. ยุทธศาสตร์การพัฒนาจังหวัดอุบลราชธานี

➢ ยุทธศาสตร์ที่ ๑ การพัฒนาคุณภาพชีวิตที่ดีและเสริมสร้างความเข้มแข็งของชุมชน

๒. ยุทธศาสตร์การพัฒนาขององค์กรปกครองส่วนท้องถิ่นในเขตจังหวัด:

➢ ยุทธศาสตร์ที่ ๒ ด้านการส่งเสริมคุณภาพชีวิต

ยุทธศาสตร์ที่ ๕ การพัฒนาการบริหารจัดการบ้านเมืองที่ดีแบบมีส่วนร่วม

- **พันธกิจ** เพื่อพัฒนาบุคลากรและองค์กรให้มีคุณภาพและศักยภาพที่ดี
- **เป้าประสงค์** เพื่อให้การบริหารจัดการภาครัฐที่ดีแบบบูรณาการและมีส่วนร่วม
- **ตัวชี้วัดระดับเป้าประสงค์**
 ๑. พัฒนาส่งเสริมการมีส่วนร่วมของประชาชนและองค์กรทุกภาคส่วน
 ๒. การพัฒนาศักยภาพของบุคลากรและองค์กรให้มีขีดความสามารถในการพัฒนา
 ๓. การพัฒนาและเสริมสร้างความเข้มแข็งของชุมชน

■ กลยุทธ์/แนวทางการพัฒนา และตัวชี้วัดระดับกลยุทธ์

กลยุทธ์/แนวทางการพัฒนา	ตัวชี้วัดระดับกลยุทธ์
๑. สร้างจิตสำนึกในการพัฒนาองค์กรแบบมีส่วนร่วม	๑. จำนวนครั้งที่มีการพัฒนาคุณภาพชีวิตให้ผู้อยู่ดีมีสุข
๒. การพัฒนาศักยภาพของบุคลากรและองค์กรให้มีขีดความสามารถในการพัฒนา	๒ จำนวนครั้งที่มีการพัฒนาและประเมิน
๓. การพัฒนาและเสริมสร้างความเข้มแข็งของชุมชน	๓. ผลของการปฏิบัติงานและการมีรายได้ของบุคคล

■ หน่วยงานรับผิดชอบหลัก

สำนักงานปลัด / กองการศึกษา/ กองสวัสดิการสังคม/ กองช่าง/ กองคลัง องค์การบริหารส่วนตำบลหัวเรือ

■ ความเชื่อมโยง

๒. ยุทธศาสตร์การพัฒนาจังหวัดอุบลราชธานี

➤ ยุทธศาสตร์ที่ ๑ สร้างเสริมและรักษาความมั่นคง

๒. ยุทธศาสตร์การพัฒนาขององค์กรปกครองส่วนท้องถิ่นในเขตจังหวัด:

➤ ยุทธศาสตร์ที่ ๕ การจัดระเบียบชุมชนและการรักษาความสงบเรียบร้อย

ยุทธศาสตร์ที่ ๑ มาตรฐานการคมนาคม

- การพัฒนาเส้นทางคมนาคมเชื่อมโยงเป็นระบบเพื่อรองรับการเจริญเติบโตทางเศรษฐกิจ โดยการก่อสร้าง ปรับปรุง บำรุงรักษาถนน สะพาน ทางเท้า ท่อระบายน้ำ และจัดระบบการคมนาคมให้เป็นระเบียบปลอดภัย เช่น ป้ายบอกเส้นทาง ไหล่ทาง สัญญาณไฟบริเวณทางแยกต่างๆและย่านชุมชน

ยุทธศาสตร์ที่ ๒ ประชาชนมีคุณภาพ#

- การพัฒนาด้านการศึกษาการสาธารณสุข การจัดให้มีความมั่นคงปลอดภัยปลอดภัย ยาเสพติด ปลอดภัยผู้มีอิทธิพล อนุรักษ์ประเพณีวัฒนธรรมศาสนา มีคุณธรรม จริยธรรม ส่งเสริมภูมิปัญญาท้องถิ่น ส่งเสริมด้านการกีฬาและนันทนาการ

- การเพิ่มรายได้ ลดรายจ่าย พัฒนาทักษะฝีมือ ส่งเสริมการประกอบอาชีพที่ยั่งยืน และมีรายได้ที่มั่นคง พัฒนาและสนับสนุนสวัสดิการเด็ก เยาวชน สตรี คนชรา และผู้ด้อยโอกาส

- การพัฒนาและจัดหาแหล่งน้ำเพื่ออุปโภค-บริโภคการปรับปรุงภูมิทัศน์สถานที่ราชการ สถานที่ท่องเที่ยว อาคาร บ้านเรือน สนามกีฬา สวนสาธารณะ การป้องกันและบรรเทาสาธารณภัย และมีการบริการพื้นฐานที่สะดวกและเพียงพอ

ยุทธศาสตร์ที่ ๓ เกษตรกรรมยั่งยืน#

- การส่งเสริมการเกษตรปลอดภัย ส่งเสริมการปลูกพืชสมุนไพรการพัฒนาคุณภาพดิน การพัฒนาบุคลากรทางการเกษตรพัฒนาคุณภาพสินค้าหนึ่งตำบลหนึ่งผลิตภัณฑ์เกษตรกรรมครบวงจร ตามแนว

ทฤษฎีใหม่ส่งเสริมให้มีตลาดเพื่อเป็นศูนย์กลางในการจำหน่ายสินค้าการเกษตรการพัฒนาและจัดหาแหล่งน้ำเพื่อการเกษตร

- พัฒนาและบริหารจัดการแหล่งน้ำธรรมชาติ คู คลอง หนอง บึง แหล่งน้ำชลประทาน ให้สามารถเก็บกักน้ำได้ตลอดปี พื้นฟูและอนุรักษ์ทรัพยากรธรรมชาติและสิ่งแวดล้อม เช่น ป่าไม้ แหล่งน้ำ ธรรมชาติ ฯลฯ

ยุทธศาสตร์ที่ ๔ บริหารจัดการโปร่งใส#

- พัฒนาคุณภาพบุคลากร ปรับปรุงเครื่องมือ-เครื่องใช้ และสถานที่ปฏิบัติราชการ ควบคุมด้านงบประมาณให้มีประสิทธิภาพ

- รณรงค์ให้เยาวชนและประชาชนตื่นตัวถึงความสำคัญของการปกครองระบอบ ประชาธิปไตย มีส่วนร่วมในการกำหนดวิสัยทัศน์ ความต้องการการแก้ปัญหา ประเมินผลและตรวจสอบได้

บันไดขั้นที่ ๓ การเก็บข้อมูลยุทธศาสตร์และการกิจของหน่วยงาน

เมื่อองค์การบริหารส่วนตำบลหัวเรือ มียุทธศาสตร์ในการกำหนดทิศทางในการบริหารจัดการใน องค์กรแล้ว จึงดำเนินการกำหนดเป้าประสงค์และการกิจของหน่วยงานเพื่อที่จะให้คณะกรรมการร่วมกันพิจารณา ว่า ในยุทธศาสตร์แต่ละยุทธศาสตร์ มีเป้าประสงค์อย่างไร และองค์การบริหารส่วนตำบลหัวเรือ จะกำหนดตำแหน่งใด เพื่อปฏิบัติงานให้บรรลุเป้าประสงค์นั้น และปัจจุบันองค์การบริหารส่วนตำบลหัวเรือ มีอัตรากำลังในการปฏิบัติงานภายใต้ยุทธศาสตร์นั้นเพียงพอหรือไม่ และยุทธศาสตร์ใดที่มีคนเกินความจำเป็นเพื่อที่ คณะกรรมการจะได้ปรับเกลี่ยตำแหน่งในกรณีตำแหน่งว่าง นั้นเพื่อรองรับการทำงานอย่างมีประสิทธิภาพภายใน ระยะเวลา ๓ ปี ตั้งแต่ปีงบประมาณ ๒๕๖๔ - ๒๕๖๖ ภายใต้ภารกิจของแต่ละส่วนราชการ ๕ ส่วนราชการ

การจัดสรรอัตรากำลังให้มีประสิทธิภาพ สอดคล้องกับภาระงาน ตลอดจนการกำหนดสายงาน และคุณสมบัติเฉพาะตำแหน่ง ให้ตรงกับบทบาท ภารกิจขององค์การบริหารส่วนตำบลมากยิ่งขึ้น โดยจุดเน้นคือ กำหนดสายงานที่สอดคล้องกับหน้าที่ความรับผิดชอบมากที่สุด พร้อมทั้งเื้อต่อการบริหารทรัพยากรบุคคล อัน ได้แก่ การโอน การย้าย การวางแผนเส้นทางความก้าวหน้าในสายอาชีพ เป็นต้น ทั้งนี้้องค์การบริหารส่วน ตำบลหัวเรือ ได้พิจารณาด้วยว่าอัตรากำลังที่มีอยู่ในปัจจุบัน มีคุณสมบัติทั้งในเชิงคุณภาพและปริมาณเป็น อย่างไรเพื่อให้สามารถบริหารกำหนดอัตรากำลังให้เกิดประโยชน์สูงสุดโดยให้พิจารณาความเหมาะสมในเชิง คุณสมบัติ ความรู้ ทักษะ วุฒิการศึกษา กลุ่มอาชีพที่เหมาะสมกับหน้าที่ความรับผิดชอบหลัก ดังนี้

๑. สำนักงานปลัดมีหน้าที่รับผิดชอบเกี่ยวกับงานราชการทั่วไป ขององค์การบริหารส่วนตำบล และราชการที่มีได้กำหนดหน้าที่ของส่วนราชการใดขององค์การบริหารส่วนตำบลโดยเฉพาะ รวมทั้งกำกับและเร่งรัด การปฏิบัติราชการของส่วนราชการในองค์การบริหารส่วนตำบล ให้เป็นไปตามนโยบาย แนวทางและแผนการ ปฏิบัติราชการขององค์การบริหารส่วนตำบล งานด้านธุรการ งานสารบรรณ การจัดทำแผนพัฒนา การจัดทำ ร่างข้อบัญญัติตำบล การจัดทำทะเบียนสมาชิกสภาองค์การบริหารส่วนตำบล การให้คำปรึกษาหน้าที่และความ รับผิดชอบการปกครองบังคับบัญชาของพนักงานส่วนตำบล ลูกจ้าง และพนักงานจ้าง การบริหารงานบุคคลของ องค์การบริหารส่วนตำบล ดำเนินการเกี่ยวกับอนุญาตต่าง ๆ และปฏิบัติงานที่ไม่อยู่ในความรับผิดชอบของส่วน

ราชการที่เรียกชื่ออื่น รวมทั้งกำกับและเร่งรัดการปฏิบัติราชการในองค์การบริหารส่วนตำบล ให้เป็นไปตามนโยบายแนวทางและแผนปฏิบัติราชการขององค์การบริหารส่วนตำบล โดยมีโครงสร้างงานในสำนักปลัด ดังนี้

- ๑.๑ งานบริหารงานทั่วไป
- ๑.๒ งานนโยบายและแผน
- ๑.๓ งานนิติการ
- ๑.๔ งานบริหารงานบุคคล
- ๑.๕ งานป้องกันและบรรเทาสาธารณภัย
- ๑.๖ งานส่งเสริมการเกษตร
- ๑.๖ งานกองสาธารณสุขและสิ่งแวดล้อม

- **สำนักปลัด** คุณสมบัติ ความรู้ ทักษะ วุฒิการศึกษา ที่ใช้ในการบรรจุ และแต่งตั้งให้

พนักงานส่วนตำบล ลูกจ้างประจำ และพนักงานจ้าง ดำรงตำแหน่งในสำนักปลัด ส่วนใหญ่จะเน้นที่เรื่องการวางแผน นโยบาย อำนวยการทั่วไป การบริการสาธารณะ ฯลฯ ส่วนวุฒิการศึกษา ที่ใช้ในการบรรจุแต่งตั้งจะใช้คุณวุฒิตามมาตรฐานกำหนดตำแหน่งของแต่ละสายงาน เพื่อให้พนักงานแต่ละตำแหน่งสามารถปฏิบัติงานได้เต็มความสามารถและตรงตามความรู้ ประสบการณ์ที่แต่ละคนมี

๒. **กองคลัง** มีหน้าที่รับผิดชอบเกี่ยวกับการจัดทำบัญชีและทะเบียนรับ - จ่ายเงิน ทุกประเภทเกี่ยวกับการเงิน การเบิกจ่ายเงิน การเก็บรักษาเงิน การนำส่ง การฝากเงิน การตรวจเงินขององค์การบริหารส่วนตำบล รวบรวมสถิติเงินได้ประเภทต่าง ๆ การเบิกตัดปี การขยายเวลาเบิกจ่ายงบประมาณ การหักภาษีและนำส่งรายงานเงินคงเหลือประจำวัน การรับและจ่ายขาดเงินสะสมขององค์การบริหารส่วนตำบล การยืมเงินทดรองราชการ การจัดสรรผลประโยชน์จากสิ่งก่อสร้างและทรัพย์สิน ตรวจสอบงานของจังหวัดและสำนักงานตรวจเงินแผ่นดิน การพัฒนารายได้ การออกไปอนุญาตและค่าธรรมเนียมต่าง ๆ และปฏิบัติหน้าที่อื่นที่เกี่ยวข้อง โดยมีโครงสร้างงานในกองคลัง ดังนี้

- ๒.๑ ฝ่ายการเงิน
 - ๒.๑.๑ งานการเงิน
 - ๒.๑.๒ งานบัญชี
 - ๒.๑.๓ งานพัฒนาและจัดเก็บรายได้

๒.๒ งานพัสดุและทะเบียนทรัพย์สิน

๒.๓ งานธุรการ

- **กองคลัง** คุณสมบัติ ความรู้ ทักษะ วุฒิการศึกษา ที่ใช้ในการบรรจุ และแต่งตั้งให้

พนักงานส่วนตำบล ลูกจ้างประจำ และพนักงานจ้าง ดำรงตำแหน่งในกองคลัง จะเน้นที่เรื่องการเงิน การบัญชี การพัสดุ การจัดเก็บรายได้ ฯลฯ ส่วนวุฒิการศึกษา ที่ใช้ในการบรรจุแต่งตั้งจะใช้คุณวุฒิตามมาตรฐานกำหนดตำแหน่งของแต่ละสายงาน เพื่อให้พนักงานแต่ละตำแหน่งสามารถปฏิบัติงานได้เต็มความสามารถและตรงตามความรู้ ประสบการณ์ที่แต่ละคนมี

๓ **กองช่าง** มีหน้าที่รับผิดชอบเกี่ยวกับการสำรวจ ออกแบบ การจัดทำข้อมูลทางด้านวิศวกรรม การจัดเก็บและทดสอบคุณภาพพัสดุ งานออกแบบและเขียนแบบ การตรวจสอบ การก่อสร้าง งานการควบคุมอาคารตามระเบียบกฎหมาย งานแผนปฏิบัติ งานการก่อสร้างและซ่อมบำรุง การควบคุมการ

ก่อสร้าง และซ่อมบำรุง งานแผนงานด้านวิศวกรรมเครื่องจักรกล การรวบรวมประวัติติดตามควบคุมการปฏิบัติงานเครื่องจักรกล การควบคุม การบำรุงรักษาเครื่องจักรกลและยานพาหนะ งานเกี่ยวกับแผนงานควบคุม เก็บรักษา การเบิกจ่ายวัสดุ อุปกรณ์ อะไหล่ น้ำมันเชื้อเพลิง และงานอื่นที่เกี่ยวข้อง โดยมีโครงสร้างงานในกองช่าง ดังนี้

๓.๑ งานก่อสร้าง

๓.๒ งานออกแบบ และควบคุมอาคาร

๓.๓ งานผังเมือง

๓.๔ งานประสานสาธารณูปโภค

- กองช่างคุณสมบัติ ความรู้ ทักษะ วุฒิการศึกษา ที่ใช้ในการบรรจุ และแต่งตั้งให้

พนักงานส่วนตำบล และพนักงานจ้าง ดำรงตำแหน่งในกองช่าง ส่วนใหญ่จะเน้นที่เรื่องสายงานช่าง การก่อสร้าง การออกแบบ การประมาณการราคา ฯลฯ ส่วนวุฒิการศึกษา ที่ใช้ในการบรรจุแต่งตั้งจะใช้คุณวุฒิตามมาตรฐานกำหนดตำแหน่งของแต่ละสายงาน เพื่อให้พนักงานแต่ละตำแหน่งสามารถปฏิบัติงานได้เต็มความสามารถและตรงตามความรู้ ประสบการณ์ที่แต่ละคนมี

๔. กองการศึกษา ศาสนาและวัฒนธรรม มีหน้าที่รับผิดชอบเกี่ยวกับปฏิบัติงานด้าน

การศึกษา การวิเคราะห์ วิจัย และพัฒนาหลักสูตร การแนะแนว การวัดผล ประเมินผล การพัฒนาตำราเรียน การวางแผนการศึกษา ตามมาตรฐานสถานศึกษา การจัดการบริการส่งเสริมการศึกษา การจัดการและส่งเสริมศาสนาและประเพณีวัฒนธรรมท้องถิ่น การจัดการและส่งเสริมกีฬาและนันทนาการ และปฏิบัติงานอื่นที่เกี่ยวข้อง โดยมีโครงสร้างงานในกองการศึกษา ศาสนาและวัฒนธรรม ดังนี้

๔.๑ งานบริหารงานการศึกษา

๔.๒ งานส่งเสริมการศึกษาศาสนาและวัฒนธรรม

๔.๓ งานศาสนาและวัฒนธรรม

๔.๔ งานกีฬาและนันทนาการ

- กองการศึกษาศาสนาและวัฒนธรรมคุณสมบัติ ความรู้ ทักษะ วุฒิการศึกษา ที่ใช้

ในการบรรจุ และแต่งตั้งให้พนักงานส่วนตำบล และพนักงานจ้าง ดำรงตำแหน่งในกองการศึกษา ศาสนาและวัฒนธรรม ส่วนใหญ่จะเน้นที่เรื่องการวางแผนการศึกษา การพัฒนาการศึกษา ประเพณีวัฒนธรรมท้องถิ่น ภูมิปัญญา การบริการสาธารณะ ฯลฯ ส่วนวุฒิการศึกษา ที่ใช้ในการบรรจุแต่งตั้งจะใช้คุณวุฒิตามมาตรฐานกำหนดตำแหน่งของแต่ละสายงาน เพื่อให้พนักงานแต่ละตำแหน่งสามารถปฏิบัติงานได้เต็มความสามารถและตรงตามความรู้ ประสบการณ์ที่แต่ละคนมี

๕. กองสวัสดิการสังคม มีหน้าที่รับผิดชอบดำเนินงานให้เป็นไปตามเจตนารมณ์ของ

กฎหมายที่ว่าด้วยการสาธารณสุข และสิ่งแวดล้อม พร้อมทั้งกฎหมายอื่นใดที่เกี่ยวข้องพัฒนา และปรับปรุงงานด้านสาธารณสุขและสิ่งแวดล้อม การอาชีวอนามัยการส่งเสริมสุขภาพ การควบคุมป้องกันโรคติดต่อและโรคไม่ติดต่อการพัฒนาพฤติกรรมอนามัย การสุขาภิบาลและอนามัยสิ่งแวดล้อมจัดให้บริการเผยแพร่ความรู้ทางด้านการส่งเสริมสุขภาพ การป้องกันโรคการควบคุมสิ่งแวดล้อม การคุ้มครองผู้บริโภค จัดบริการ รักษาความสะอาดการจัดการขยะมูลฝอย และปฏิบัติงานอื่นใดตามที่ได้รับมอบหมาย โดยมีโครงสร้างงานในกองสาธารณสุขและสิ่งแวดล้อม ดังนี้

๕.๑ งานสวัสดิการสังคมและพัฒนาชุมชน

๕.๒ งานสังคมสงเคราะห์

๕.๓ งานส่งเสริมกลุ่มอาชีพและพัฒนาสตรี

๕.๔ งานธุรการ

- **กองสวัสดิการสังคม** คุณสมบัติ ความรู้ ทักษะ วุฒิการศึกษา ที่ใช้ในการบรรจุ และแต่งตั้งให้พนักงานส่วนตำบล ลูกจ้างประจำ และพนักงานจ้าง ดำรงตำแหน่งในกองสาธารณสุขและสิ่งแวดล้อม ส่วนใหญ่จะเน้นที่เรื่องการวางแผนรักษาพยาบาล ให้การบริการสาธารณสุข อนามัยสิ่งแวดล้อม การบริการสาธารณสุข ฯลฯ ส่วนวุฒิการศึกษา ที่ใช้ในการบรรจุแต่งตั้งจะใช้คุณวุฒิตามมาตรฐานกำหนดตำแหน่งของแต่ละสายงาน เพื่อให้พนักงานแต่ละตำแหน่งสามารถปฏิบัติงานได้เต็มความสามารถและตรงตามความรู้ ประสบการณ์ที่แต่ละคนมี

การจัดอัตรากำลังเพื่อให้สอดคล้องกับเป้าประสงค์ของยุทธศาสตร์

องค์การบริหารส่วนตำบลหัวเรือ

ประเด็นยุทธศาสตร์	เป้าประสงค์	ตำแหน่งที่กำหนดรองรับ
ยุทธศาสตร์ที่ ๑ การพัฒนาเศรษฐกิจ	- ส่งเสริมการทำเกษตรอินทรีย์ ผลิตสินค้าทางการเกษตรให้ปลอดภัย มีคุณภาพและเป็นที่ยอมรับของผู้บริโภค - ส่งเสริมและเพิ่มทักษะอาชีพของครัวเรือนและกลุ่มอาชีพ - สร้างความตระหนักแก่ผู้ประกอบการและผู้บริโภค	- ปลัด อบต. - รองปลัด อบต. - หน.สำนักปลัด - ผอ.กองสวัสดิการ - นักพัฒนาชุมชน - ผช.นักวิชาการเกษตร - จพง.ส่งเสริมการท่องเที่ยว
ยุทธศาสตร์ที่ ๒ การพัฒนาด้าน ทรัพยากรธรรมชาติและสิ่งแวดล้อม	- การบริหารจัดการและการอนุรักษ์ทรัพยากรธรรมชาติและสิ่งแวดล้อมการกำจัดขยะมูลฝอย สิ่งปฏิกูลและสิ่งแวดล้อมอย่างยั่งยืน เช่น ปลูกต้นไม้ในป่าชุมชน ป่าต้นน้ำ ป่าสาธารณะ ปลูกหญ้าแฝก อนุรักษ์ฟื้นฟูแหล่งน้ำ สร้างและซ่อมแซมฝายชะลอน้ำตามพระราชดำริ เป็นต้น	- ปลัด อบต. - รองปลัด อบต. - ผอ.กองสวัสดิการ,จพง.ธุรการ - ผช.นักวิชาการสาธารณสุข - ผช.นักวิชาการเกษตร - ผช.จพง.ท่องเที่ยว, - พนักงานขับรถบรรทุกขยะ - คนงานประจำรถขยะ

<p>ยุทธศาสตร์ที่ ๓ การพัฒนาคุณภาพชีวิต</p>	<ul style="list-style-type: none"> - ส่งเสริมคุณธรรม จริยธรรมและฟื้นฟูประเพณีวัฒนธรรมท้องถิ่น - การพัฒนาและส่งเสริมการศึกษา - การพัฒนาและส่งเสริมอนามัย - การพัฒนาและส่งเสริมด้านสวัสดิการสังคม 	<ul style="list-style-type: none"> - ปลัด อบต.- รองปลัดอบต. - หน.สำนักปลัด - ผอ.กองการศึกษา - ผอ.กองสวัสดิการ - นักพัฒนาชุมชน,ผช.นักวิชาการสาธารณสุข ,ผช.ธุรการ , นักวิชาการศึกษา,ผช.นักวิชาการศึกษา , ผช.สันชนาการ - พนักงานจ้างทั่วไป
<p>ยุทธศาสตร์ที่ ๔ การพัฒนาด้านโครงสร้างพื้นฐาน</p>	<ul style="list-style-type: none"> - ก่อสร้าง ปรับปรุง ซ่อมแซมถนน สะพาน ทางเท้า และท่อระบายน้ำ - การขยายเขตไฟฟ้าสาธารณะและติดตั้งไฟฟ้าแสงสว่าง - การก่อสร้างและขยายเขตประปา 	<ul style="list-style-type: none"> - ปลัด อบต. – รองปลัดอบต. - ผอ.กองช่าง - นักวิเคราะห์ - นายช่างโยธา,นายช่างสำรวจ - จพง.ธุรการ กองช่าง - ผช.นายช่างไฟฟ้า,คนงานทั่วไป
<p>ยุทธศาสตร์ที่ ๕ การบริหารจัดการบ้านเมืองที่ดีแบบมีส่วนร่วม</p>	<ul style="list-style-type: none"> - การพัฒนาส่งเสริมการมีส่วนร่วมของประชาชนและองค์กรทุกภาคส่วน - การพัฒนาศักยภาพของบุคลากรและองค์กรให้มีขีดความสามารถในการพัฒนา - การพัฒนาและเสริมสร้างความเข้มแข็งของชุมชน 	<ul style="list-style-type: none"> - ปลัด อบต. – รองปลัดอบต. - หัวหน้าสำนักปลัด -นิติกร - นักทรัพยากรบุคคล - ผช.นักทรัพยากรบุคคล - พนักงานส่วนตำบลทุกระดับ

บันไดขั้นที่ ๔ การเก็บข้อมูลกระบวนการทำงานจริง

องค์การบริหารส่วนตำบลหัวเรือ ได้พิจารณาภาระค่างานที่หัวหน้าส่วนราชการ ได้เก็บรวบรวมข้อมูล พิจารณาประกอบกับใบกำหนดหน้าที่งาน (JOB DESCRIPTION) และมาตรฐานกำหนดตำแหน่ง

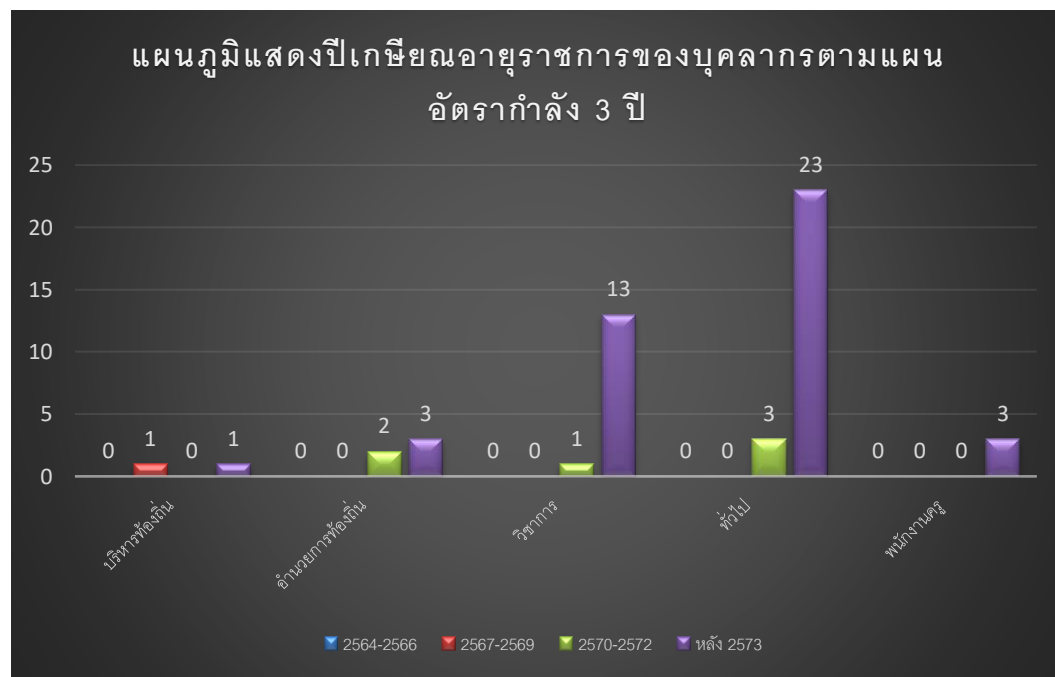
ของแต่ละตำแหน่งเพื่อพิจารณาเกี่ยวกับอัตราตำแหน่งที่ควรมี หรือทิศทางการควบคุมอัตรากำลังของบุคลากรใน อนาคตตลอดระยะเวลา ๓ ปี

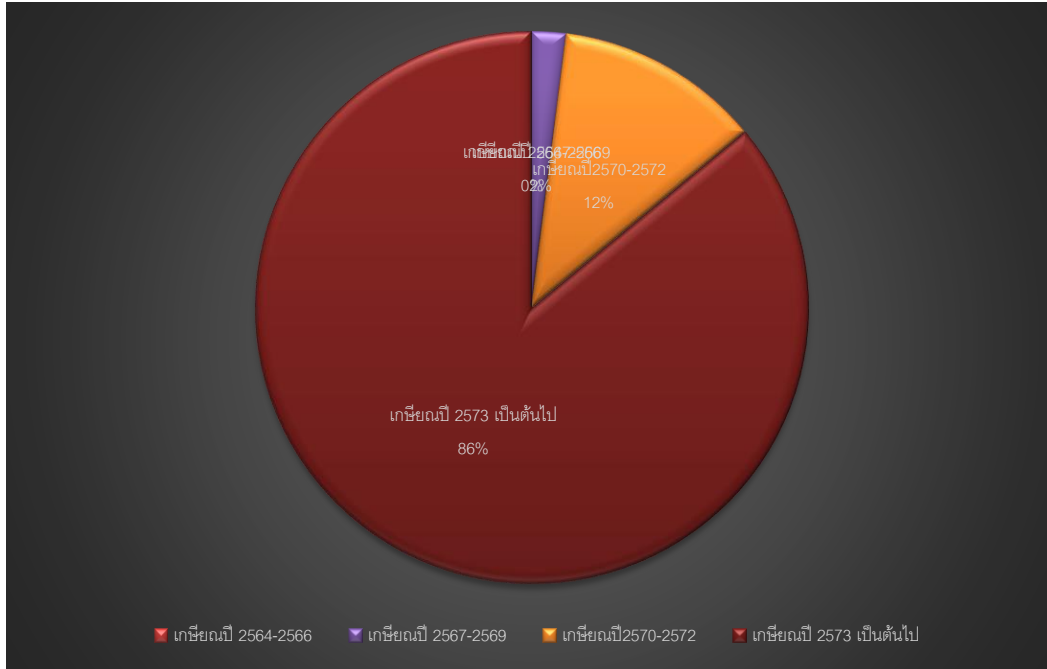
บันไดขั้นที่ ๕ การพิจารณาอุปสงค์กำลังคน

หลังรวบรวมข้อมูลดังกล่าวแล้ว ตลอดระยะเวลาที่แล้่วมาแผนอัตรากำลังที่ใช้คือ แผนอัตรากำลัง ๓ ปี ประจำปีงบประมาณ ๒๕๖๑ - ๒๕๖๓ พบว่า องค์การบริหารส่วนตำบลหัวเรือ มีภารกิจงานเหมาะสมกับงานกับตำแหน่ง จึงไม่ขอปรับหรือยุบ เพิ่ม ตำแหน่งใดๆ ให้คงใช้บุคลากรตามแผนอัตรากำลังเดิม

บันไดขั้นที่ ๖ การพิจารณาอุปทานกำลังคน

องค์การบริหารส่วนตำบลหัวเรือ มีบุคลากรที่จะเกษียณอายุราชการตามกรอบอัตรากำลัง ๓ ปี ประจำปีงบประมาณ ๒๕๖๔ - ๒๕๖๖ ดังนี้





จากแผนภูมิ ไม่พบการเกษียณอายุราชการของบุคลากรใน แผนอัตรากำลัง ๒๕๖๔ - ๒๕๖๖ และจะพบหลังจากที่หมดแผนอัตรากำลัง ๓ ปี โดยจะเกษียณอายุในปีงบประมาณ ๒๕๖๘ เป็นประเภทบริหาร ท้องถิ่น ปลัดองค์การบริหารส่วนตำบลหัวเรือ ซึ่งเป็นเครื่องจักรสำคัญในการบริหารจัดการองค์การบริหาร ส่วนตำบล ดังนั้นองค์การบริหารส่วนตำบลหัวเรือ มีแนวทางในการรองรับกรณีปลัดองค์การบริหารส่วนตำบล ที่เกษียณ ๓ แนวทาง

๑. ก่อนการเกษียณ ๖๐ วัน องค์การบริหารส่วนตำบลหัวเรือ จะเตรียมการดำเนินการสรรหา บุคคลที่มีความรู้ความสามารถ เพื่อมาดำรงตำแหน่งดังกล่าว เพื่อให้ได้คนใหม่มาสานงานต่อคนที่เกษียณใน ๑ ตุลาคม ๒๕๖๘ ให้เป็นไปตามระเบียบหลักเกณฑ์กำหนด

๒. หากไม่สามารถดำเนินการได้ในข้อ ๑ องค์การบริหารส่วนตำบลหัวเรือ จะสรรหากันมา ดำรงตำแหน่ง (เสนอชื่อเข้า ก.อบต.จังหวัดอุบลราชธานี) ภายหลังจากตำแหน่งว่าง ใน ๖๐ วัน (รวมข้อ ๑ และ ข้อ ๒ ได้ ๑๒๐ วัน)

๓. หากองค์การบริหารส่วนตำบลหัวเรือ ไม่สามารถดำเนินการได้ ทั้งข้อ ๑ และ ๒ แล้ว องค์การบริหารส่วนตำบลหัวเรือ จะรายงานตำแหน่งผู้บริหารว่าง ขอใช้บัญชีจากกรมส่งเสริมการปกครองส่วน ท้องถิ่น

ซึ่งการดำเนินการเมื่อตำแหน่งว่างเกิดขึ้นแล้ว องค์การบริหารส่วนตำบลหัวเรือ มีรองปลัด องค์การบริหารส่วนตำบล ๑ อัตรา ที่จะสามารถรักษาราชการแทนและปฏิบัติงานในระหว่างการสรรหาได้

บันไดขั้นที่ ๗ การกำหนดจำนวน/สายงานและประเภทตำแหน่ง

การจัดประเภทของบุคลากรในสังกัดองค์การบริหารส่วนตำบลหัวเรือ ใช้การวางกรอบ อัตรากำลังให้สอดคล้องกับภาระงาน โดยวางประเภทของบุคลากรภาครัฐตามความเหมาะสมให้สอดคล้องกับแนว ทิศทางการบริหารภาครัฐแนวใหม่ ที่เน้นความยืดหยุ่น แก้ไขง่าย กระจายอำนาจการบริหารจัดการ มีความคล่องตัว

และมีเจ้าภาพที่ชัดเจน อีกทั้งยังได้กำหนดให้เป็นไปตามหลักการบริหารกิจการบ้านเมืองที่ดีด้วย ในการกำหนดประเภทบุคลากรภาครัฐ ควรเน้นใช้อัตรากำลังแต่ละประเภทอย่างเหมาะสมกับภารกิจ โดยให้พิจารณากรอบให้สอดคล้องกับภารกิจและลักษณะงานของ องค์การบริหารส่วนตำบลหัวเรือ ดังนี้

• **พนักงานส่วนตำบล :** ปฏิบัติงานในภารกิจหลัก ลักษณะงานที่เน้นการใช้ความรู้ความสามารถและทักษะเชิงเทคนิค หรือเป็นงานวิชาการ งานที่เกี่ยวข้องกับการกำหนดนโยบายหรือลักษณะงานที่มีความต่อเนื่องในการทำงานมีอำนาจหน้าที่ในการสั่งการบังคับบัญชา ผู้ใต้บังคับบัญชาตามลำดับชั้นกำหนดตำแหน่ง แต่ละประเภทของพนักงานส่วนตำบลไว้ ดังนี้

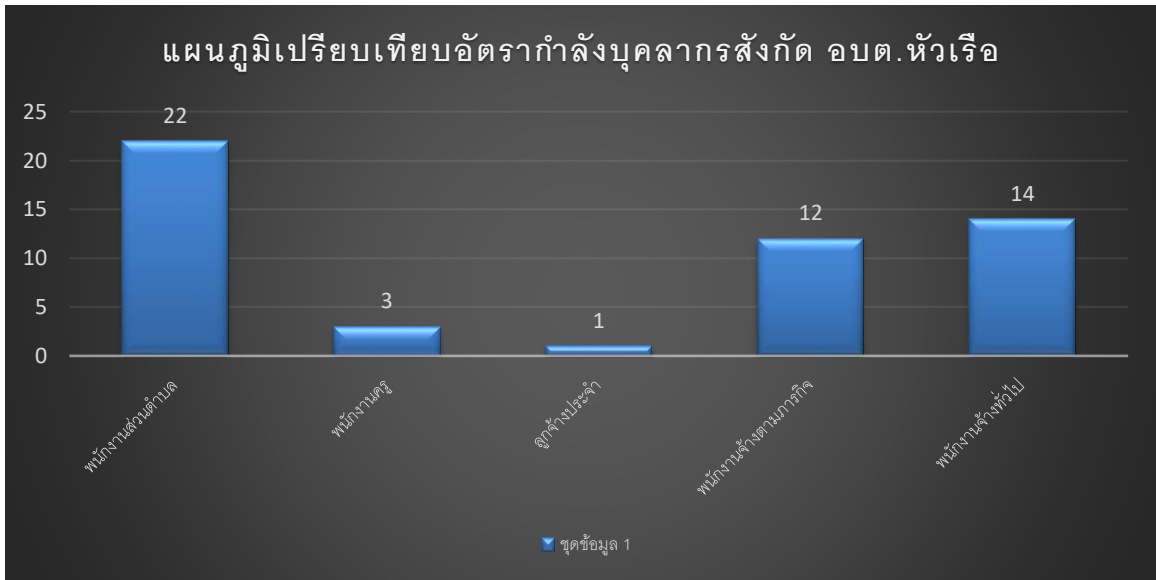
- สายงานบริหารท้องถิ่น ได้แก่ ปลัด รองปลัด
- สายงานอำนวยการท้องถิ่น ได้แก่ หัวหน้าส่วนราชการ ผู้อำนวยการกอง
- สายงานวิชาการ ได้แก่ สายงานที่บรรจุเริ่มต้นด้วยคุณวุฒิปริญญาตรี
- สายงานทั่วไป ได้แก่ สายงานที่บรรจุเริ่มต้นมีคุณวุฒิต่ำกว่าปริญญาตรี

• **ลูกจ้างประจำ :** ปฏิบัติงานที่ต้องใช้ทักษะและประสบการณ์ จึงมีการจ้างลูกจ้างประจำต่อเนื่องจนกว่าจะเกษียณอายุราชการ โดยไม่มีการกำหนดอัตราขึ้นมาใหม่ หรือกำหนดตำแหน่งเพิ่มจากที่มีอยู่เดิมและให้ยุบเลิกตำแหน่ง หากตำแหน่งที่มีอยู่เดิมเป็นตำแหน่งว่าง มีคนลาออก หรือเกษียณอายุราชการ โดยกำหนดเป็น ๓ กลุ่ม ดังนี้

- กลุ่มงานบริการพื้นฐาน
- กลุ่มงานสนับสนุน
- กลุ่มงานช่าง

• **พนักงานจ้าง :** ปฏิบัติงานเสริมในภารกิจรอง ภารกิจสนับสนุน งานที่มีกำหนดระยะเวลาการปฏิบัติงานเริ่มต้นและสิ้นสุดที่แน่นอนตามโครงการหรือภารกิจในระยะสั้น หลักเกณฑ์การกำหนดพนักงานจ้างจะมี ๓ ประเภทแต่ องค์การบริหารส่วนตำบลพระเพลิงเป็นองค์การบริหารส่วนตำบลขนาดกลางด้วยบริบท ขนาด และปัจจัยหลายอย่าง จึงกำหนดจ้างพนักงานจ้าง เพียง ๒ ประเภท ดังนี้

- พนักงานจ้างทั่วไป
- พนักงานจ้างตามภารกิจ



บันไดขั้นที่ ๘ คือการจัดทำแผนอัตรากำลังของส่วนราชการ

การจัดทำแผนอัตรากำลังแต่ละส่วนราชการขององค์การบริหารส่วนตำบลหัวเรือ ใช้การวิเคราะห์ภารกิจ อำนาจหน้าที่ขององค์การบริหารส่วนตำบล ตามพระราชบัญญัติสภาตำบลและองค์การบริหารส่วนตำบล พ.ศ.๒๕๓๗ และตามพระราชบัญญัติกำหนดแผนและขั้นตอนการกระจายอำนาจให้องค์กรปกครองส่วนท้องถิ่น พ.ศ.๒๕๔๒ และกฎหมายอื่นที่เกี่ยวข้อง ทั้งนี้เพื่อให้ทราบว่าองค์การบริหารส่วนตำบล มีอำนาจหน้าที่ที่จะเข้าไปดำเนินการแก้ไขปัญหาในเขตพื้นที่ให้ตรงกับความต้องการของประชาชนได้อย่างไร โดยสามารถกำหนดแบ่งภารกิจได้ เป็น ๗ ด้าน ซึ่งภารกิจดังกล่าวถูกกำหนดอยู่ในพระราชบัญญัติสภาตำบลและองค์การบริหารส่วนตำบล พ.ศ.๒๕๓๗ และตามพระราชบัญญัติกำหนดแผนและขั้นตอนการกระจายอำนาจให้องค์กรปกครองส่วนท้องถิ่น พ.ศ.๒๕๔๒ อีกทั้งองค์การบริหารส่วนตำบลหัวเรือ ได้วิเคราะห์ภารกิจที่มีอยู่ เพื่อนำมาใช้ในการกำหนดส่วนราชการรองรับ และให้สอดคล้องกับภารกิจที่เกิดขึ้น เพื่อตอบสนองความต้องการของประชาชนเป็นหลัก ดังนี้

ภารกิจ	กำหนดส่วนราชการรองรับภารกิจ
๑. ด้านโครงสร้างพื้นฐาน มีภารกิจที่เกี่ยวข้องดังนี้ ๑.๑ จัดให้มีและบำรุงรักษาทางน้ำและทางบก (มาตรา ๖๗ (๑)) ๑.๒ ให้มีน้ำเพื่อการอุปโภค บริโภค และการเกษตร (มาตรา ๖๘(๑)) ๑.๓ ให้มีและบำรุงการไฟฟ้าหรือแสงสว่างโดยวิธีอื่น (มาตรา ๖๘(๒)) ๑.๔ ให้มีและบำรุงรักษาทางระบายน้ำ (มาตรา ๖๘ (๓)) ๑.๕ การสาธารณสุขโรคและการก่อสร้างอื่นๆ (มาตรา ๑๖(๔))	ด้านโครงสร้างพื้นฐานมีภารกิจที่เกี่ยวข้อง การการซ่อม การสร้าง การบำรุงรักษา ไฟฟ้า ประปา สาธารณูปโภค ส่วนใหญ่ ดังนั้น การกำหนดส่วนราชการรองรับ ภารกิจในด้าน นี้ คือ กองช่าง

<p>๑.๖ การสาธารณสุข (มาตรา ๑๖(๕))</p> <p>๒. ด้านส่งเสริมคุณภาพชีวิต มีภารกิจที่เกี่ยวข้อง ดังนี้</p> <p>๒.๑ ส่งเสริมการพัฒนาสตรี เด็ก เยาวชน ผู้สูงอายุ และผู้พิการ (มาตรา ๖๗(๖))</p> <p>๒.๒ ป้องกันโรคและระงับโรคติดต่อ (มาตรา ๖๗(๓))</p> <p>๒.๓ ให้มีและบำรุงสถานที่ประชุม การกีฬาการพักผ่อนหย่อนใจและสวนสาธารณะ (มาตรา ๖๘(๔))</p> <p>๒.๔ การสังคมสงเคราะห์ และการพัฒนาคุณภาพชีวิตเด็ก สตรี คนชรา และผู้ด้อยโอกาส (มาตรา ๑๖(๑๐))</p> <p>๒.๕ การปรับปรุงแหล่งชุมชนแออัดและการจัดการเกี่ยวกับที่อยู่อาศัย(มาตรา ๑๖(๒))</p> <p>๒.๖ การส่งเสริมประชาธิปไตย ความเสมอภาค และสิทธิเสรีภาพของประชาชน (มาตรา ๑๖(๕))</p> <p>๒.๗ การสาธารณสุข การอนามัยครอบครัวและการรักษาพยาบาล (มาตรา ๑๖(๑๙))</p>	<p>ด้านส่งเสริมคุณภาพชีวิต มีภารกิจที่เกี่ยวข้องกับคุณภาพชีวิตของคนในชุมชน ทั้งด้วยสุขภาพพลานามัย และการพัฒนาคุณภาพชีวิต ดังนั้น การกำหนดส่วนราชการรองรับภารกิจในด้าน เป็นการปฏิบัติงานประสานงานใน ๒ ส่วนราชการ คือ กองสวัสดิการสังคมและสำนักปลัด</p>
<p>๓. ด้านการจัดระเบียบชุมชน สังคม และการรักษาความสงบเรียบร้อย มีภารกิจที่เกี่ยวข้อง ดังนี้</p> <p>๓.๑ การป้องกันและบรรเทาสาธารณภัย (มาตรา ๖๗(๔))</p> <p>๓.๒ การคุ้มครองดูแลและรักษาทรัพย์สินอันเป็นสาธารณสมบัติของแผ่นดิน (มาตรา ๖๘(๘))</p> <p>๓.๓ การผังเมือง (มาตรา ๖๘(๑๓))</p> <p>๓.๔ จัดให้มีที่จอดรถ (มาตรา ๑๖(๓))</p> <p>๓.๕ การรักษาความสะอาดและความเป็นระเบียบเรียบร้อยของบ้านเมือง (มาตรา ๑๖(๑๗))</p> <p>๓.๖ การควบคุมอาคาร (มาตรา ๑๖(๒๘))</p>	<p>ด้านการจัดระเบียบชุมชน สังคมและการรักษาความสงบเรียบร้อย ด้านนี้เป็นการให้ความปลอดภัยในชีวิตและทรัพย์สินของประชาชนรวมทั้งความปลอดภัยทางด้านโครงสร้างพื้นฐานด้วย ดังนั้น การกำหนดส่วนราชการรองรับภารกิจเป็นการประสานงานการปฏิบัติระหว่าง ๒ ส่วนราชการ คือ กองช่าง และสำนักงานปลัดในงานป้องกันและบรรเทาสาธารณภัย</p>
<p>๔. ด้านการวางแผน การส่งเสริมการลงทุน พาณิชยกรรมและการท่องเที่ยวมีภารกิจที่เกี่ยวข้อง ดังนี้</p> <p>๔.๑ ส่งเสริมให้มีอุตสาหกรรมในครอบครัว (มาตรา ๖๘(๖))</p> <p>๔.๒ ให้มีและส่งเสริมกลุ่มเกษตรกรและกิจการสหกรณ์ (มาตรา ๖๘(๕))</p> <p>๔.๓ บำรุงและส่งเสริมการประกอบอาชีพของราษฎร (มาตรา ๖๘(๗))</p>	<p>ด้านการวางแผน การส่งเสริมการลงทุน พาณิชยกรรมและการท่องเที่ยว ภารกิจในด้านนี้เกี่ยวข้องกับการมีส่วนร่วม ของประชาชนในการส่งเสริมอาชีพและความ เป็นอยู่ของประชาชน ดังนั้นการกำหนด ส่วนราชการรองรับด้านนี้ มีการประสาน</p>

<p>๔.๔ ให้มีตลาด (มาตรา ๖๘(๑๐)) ๔.๕ การท่องเที่ยว (มาตรา ๖๘(๑๒)) ๔.๖ กิจกรรมเกี่ยวกับการพาณิชย์ (มาตรา ๖๘(๑๑)) ๔.๗ การส่งเสริม การฝึกและประกอบอาชีพ (มาตรา ๑๖(๖)) ๔.๘ การพาณิชย์กรรมและการส่งเสริมการลงทุน (มาตรา ๑๖(๗))</p>	<p>การปฏิบัติงานระหว่าง ๒ส่วนราชการคือ กองคลัง และสำนักงานปลัด กองสวัสดิการสังคม</p>
<p>๕. ด้านการบริหารจัดการและการอนุรักษ์ทรัพยากรธรรมชาติและสิ่งแวดล้อมมีภารกิจที่เกี่ยวข้อง ดังนี้ ๕.๑ คุ้มครอง ดูแล และบำรุงรักษาทรัพยากรธรรมชาติและสิ่งแวดล้อม(มาตรา ๖๗(๗)) ๕.๒ รักษาความสะอาดของถนน ทางน้ำ ทางเดิน และที่สาธารณะ รวมทั้งกำจัดมูลฝอยและสิ่งปฏิกูล (มาตรา ๖๗(๒)) ๕.๓ การจัดการสิ่งแวดล้อมและมลพิษต่างๆ (มาตรา ๑๗ (๑๒))</p>	<p>ด้านการบริหารจัดการอนุรักษ์ทรัพยากรธรรมชาติและสิ่งแวดล้อม ภารกิจในด้านนี้เกี่ยวข้องกับบริหารจัดการที่มีประสิทธิภาพและการส่งเสริมสภาพแวดล้อมในชุมชน ดังนั้นการกำหนดส่วนราชการรองรับด้านนี้ คือ สำนักปลัด</p>
<p>๖. ด้านการศาสนา ศิลปวัฒนธรรม จารีตประเพณี และภูมิปัญญาท้องถิ่น มีภารกิจที่เกี่ยวข้อง ดังนี้ ๖.๑ บำรุงรักษาศิลปะ จารีตประเพณี ภูมิปัญญาท้องถิ่น และวัฒนธรรมอันดีของท้องถิ่น (มาตรา ๖๗(๘)) ๖.๒ ส่งเสริมการศึกษา ศาสนา และวัฒนธรรม (มาตรา ๖๗(๕)) ๖.๓ การจัดการศึกษา (มาตรา ๑๖(๙)) ๖.๔ การส่งเสริมการกีฬา จารีตประเพณี และวัฒนธรรมอันดีงามของท้องถิ่น (มาตรา ๑๗(๑๘))</p>	<p>ด้านการศาสนา ศิลปวัฒนธรรม จารีตประเพณีและภูมิปัญญาท้องถิ่น ภารกิจในด้านนี้เกี่ยวข้องกับภูมิปัญญา ศาสนาและวัฒนธรรมของคนในชุมชน ดังนั้นการกำหนดส่วนราชการรองรับด้านนี้ คือ กองการศึกษา ศาสนาและวัฒนธรรม</p>
<p>๗. ด้านการบริหารจัดการและการสนับสนุนการปฏิบัติภารกิจของส่วนราชการและองค์กรปกครองส่วนท้องถิ่น มีภารกิจที่เกี่ยวข้อง ดังนี้ ๗.๑ สนับสนุนสภาพตำบลและองค์กรปกครองส่วนท้องถิ่นอื่นในการพัฒนาท้องถิ่น (มาตรา ๔๕(๓)) ๗.๒ ปฏิบัติหน้าที่อื่นตามที่ทางราชการมอบหมายโดยจัดสรรงบประมาณหรือบุคลากรให้ตามความจำเป็นและสมควร (มาตรา ๖๗(๙)) ๗.๓ ส่งเสริมการมีส่วนร่วมของราษฎร ในการมีมาตรการป้องกัน (มาตรา ๑๖(๑๖)) ๗.๔ การประสานและให้ความร่วมมือในการปฏิบัติหน้าที่ขององค์กรปกครองส่วนท้องถิ่น (มาตรา ๑๗(๓)) ๗.๕ การสร้างและบำรุงรักษาทางบกและทางน้ำที่เชื่อมต่อกันระหว่างองค์กรปกครองส่วนท้องถิ่นอื่น (มาตรา ๑๗(๑๖))</p>	<p>ด้านการบริหารจัดการและการสนับสนุนการปฏิบัติภารกิจของส่วนราชการและองค์กรปกครองส่วนท้องถิ่น ภารกิจในด้านนี้เกี่ยวข้องกับบริหารจัดการที่มีประสิทธิภาพขององค์กรปกครองส่วนท้องถิ่น ดังนั้นการกำหนดส่วนราชการรองรับด้านนี้ คือ ส่วนราชการทุกกองในองค์การบริหารส่วนตำบลหัวเรือ (สำนักปลัด กองคลัง กองช่าง กองการศึกษา ศาสนา และวัฒนธรรม และกองสาธารณสุขและสิ่งแวดล้อม)</p>

ภารกิจทั้ง ๗ ด้าน ตามที่กฎหมายกำหนดให้อำนาจองค์การบริหารส่วนตำบล สามารถจะแก้ไขปัญหาขององค์การบริหารส่วนตำบลหัวเรือได้เป็นอย่างดี มีประสิทธิภาพและประสิทธิผล โดยคำนึงถึงความต้องการของประชาชนในเขตพื้นที่ประกอบด้วยการดำเนินการขององค์การบริหารส่วนตำบลจะต้องสอดคล้องกับแผนพัฒนาเศรษฐกิจและสังคมแห่งชาติ แผนพัฒนาจังหวัด แผนพัฒนาอำเภอ แผนพัฒนาตำบล นโยบายของรัฐบาล และนโยบายของผู้บริหารขององค์การบริหารส่วนตำบลเป็นสำคัญ

๔.๓ ภารกิจหลักและภารกิจรองที่ องค์การบริหารส่วนตำบลหัวเรือ จะดำเนินการ มีดังนี้

ภารกิจหลัก ภารกิจรอง	การกำหนดส่วนราชการรองรับกับภารกิจ
ภารกิจหลัก	

<p>๑.ด้านการพัฒนาโครงสร้างพื้นฐาน</p> <p>(๑) ก่อสร้างปรับปรุงถนน สะพาน ก่อสร้างท่อระบายน้ำ อาคารสถานที่ให้ได้มาตรฐาน</p> <p>(๒) การก่อสร้างขยายเขตไฟฟ้าและไฟฟ้าสาธารณะ</p> <p>(๓) การขยายเขตประปาหมู่บ้านให้ได้มาตรฐาน</p> <p>(๔) การติดตั้งระบบโทรศัพท์ โทรสาร และการบริการบริการสาธารณะที่ประชาชนพึงได้รับอย่างถ้วนหน้า</p> <p>(๕) การพัฒนาแหล่งน้ำ</p> <p>๒.ด้านการพัฒนาด้านเศรษฐกิจ</p> <p>(๑) การอบรมให้ความรู้การส่งเสริมการเรียนรู้ตามหลักปรัชญาเศรษฐกิจพอเพียง</p> <p>(๒) การอบรมนำความรู้ทางวิชาการโดยนำเอาเทคโนโลยีสมัยใหม่มาใช้อย่างเหมาะสม</p> <p>(๓) การส่งเสริมพัฒนากลุ่มอาชีพต่างๆ</p> <p>(๔) การส่งเสริมด้านการเกษตร การทำพืชสวน พืชไร่</p> <p>๓.ด้านการศึกษาศาสนาและวัฒนธรรม</p> <p>(๑) การเสริมสร้างทักษะของคนในชุมชนทั้งด้านจิตใจการศึกษา</p> <p>(๒) การสนับสนุนด้านการกีฬาให้มีคุณภาพและพึ่งตนเองได้</p> <p>(๓) การสนับสนุนด้านการศึกษาพัฒนาบุคลากรทางด้านการศึกษา</p> <p>(๔) การสนับสนุนอนุรักษ์ประเพณีท้องถิ่น ปราชญ์ชาวบ้าน</p> <p>๔.ด้านการสาธารณสุข</p> <p>(๑) การพัฒนาคุณภาพชีวิตของประชาชน</p> <p>(๒) การส่งเสริมสนับสนุนสวัสดิการผู้สูงอายุ ผู้พิการ ผู้ด้อยโอกาส</p> <p>(๓) การส่งเสริมกองทุนสวัสดิการชุมชน</p>	<p>๑. กองช่าง</p> <p>๒. กองสวัสดิการสังคม และ สำนักปลัด</p> <p>๓. กองการศึกษาฯ</p> <p>๔. กองสวัสดิการสังคม</p> <p>๕. ทุกส่วนราชการ</p> <p>๖. กองการศึกษา ศาสนาและวัฒนธรรม</p> <p>๗. สำนักงานปลัด</p>
--	--

<p>ภารกิจรอง</p> <p>๑.การบริหารจัดการทรัพยากรธรรมชาติและสิ่งแวดล้อม</p> <p>(๑) การฟื้นฟูทรัพยากรธรรมชาติ</p> <p>(๒) การรักษาความสะอาด จัดระบบรักษาสิ่งแวดล้อม</p> <p>๒.การเมืองการบริหาร</p> <p>(๑) การสนับสนุนการมีส่วนร่วมของประชาชนในการบริหารจัดการท้องถิ่น</p> <p>๓.การพัฒนาการท่องเที่ยว</p> <p>(๑) ส่งเสริมสนับสนุนการท่องเที่ยวในเขต อบต.ให้เชื่อมโยงกับการท่องเที่ยวของอำเภอและจังหวัด</p>	<p>๑. สำนักปลัด</p> <p>๒. สำนักงานปลัด,ทุกส่วนกอง</p> <p>๓. สำนักงานปลัด</p>
---	--

๔.๔ สรุปปัญหาและแนวทางในการกำหนดโครงสร้างส่วนราชการและกรอบอัตรากำลัง

วิเคราะห์อัตรากำลังที่มี ขององค์การบริหารส่วนตำบลหัวเรือ

การวิเคราะห์สภาวะแวดล้อม (SWOT Analysis) เป็นเครื่องมือในการประเมินสถานการณ์ สำหรับองค์กร ซึ่งช่วยผู้บริหารกำหนด จุดแข็งและ จุดอ่อน ขององค์กร จากสภาพแวดล้อมภายใน โอกาสและอุปสรรคจากสภาพแวดล้อมภายนอก ตลอดจนผลกระทบจากปัจจัย ต่าง ๆ ต่อการทำงานขององค์กร การวิเคราะห์ SWOT Analysis เป็นเครื่องมือในการวิเคราะห์สถานการณ์ เพื่อให้ ผู้บริหารรู้จุดแข็ง จุดอ่อน โอกาส และอุปสรรคขององค์กร ซึ่งจะช่วยให้ทราบว่าองค์กรได้เดินทางมาถูกทิศและไม่ หลงทาง นอกจากนี้ยังบอกได้ว่าองค์กรมีแรงขับเคลื่อน ไปยังเป้าหมายได้ดีหรือไม่ มั่นใจได้อย่างไรว่าระบบการ ทำงานในองค์กรยังมีประสิทธิภาพอยู่ มีจุดอ่อนที่จะต้องปรับปรุงอย่างไร ซึ่งการวิเคราะห์สภาวะแวดล้อม SWOT Analysis มีปัจจัยที่ควรนำมาพิจารณา ๒ ส่วน ดังนี้

๑. ปัจจัยภายใน (Internal Environment Analysis) ได้แก่

๑.๑ S มาจาก Strengths

หมายถึง จุดเด่นหรือจุดแข็ง ซึ่งเป็นผลมาจากปัจจัยภายใน เป็นข้อดีที่ เกิดจากสภาพแวดล้อมภายในองค์กร เช่น จุดแข็งด้านกำลังคน จุดแข็งด้านการเงิน จุดแข็งด้านการผลิต จุดแข็ง ด้านทรัพยากรบุคคล องค์กรจะต้องใช้ประโยชน์จากจุดแข็งในการกำหนดกลยุทธ์

๑.๒ W มาจาก Weaknesses

หมายถึง จุดด้อยหรือจุดอ่อน ซึ่งเป็นผลมาจากปัจจัยภายใน เป็น ปัญหาหรือ ข้อบกพร่องที่เกิดจากสภาพแวดล้อมภายในต่างๆ ขององค์กร ซึ่งองค์กรจะต้องหาวิธีในการแก้ปัญหานั้น

๒. ปัจจัยภายนอก (External Environment Analysis) ได้แก่

๒.๑ O มาจาก Opportunities

หมายถึง โอกาส เป็นผลจากการที่สภาพแวดล้อม ภายนอกขององค์กรเอื้อประโยชน์หรือส่งเสริมการดำเนินงานขององค์กร โอกาสแตกต่างจากจุดแข็งตรงที่โอกาสนั้น เป็นผลมาจากสภาพแวดล้อมภายนอก แต่จุดแข็งนั้นเป็นผลมาจากสภาพแวดล้อมภายใน ผู้บริหารที่ดีจะต้องเสาะแสวงหาโอกาสอยู่เสมอ และใช้ประโยชน์จากโอกาสนั้น

๒.๒ T มาจาก Threats

หมายถึง อุปสรรค เป็นข้อจำกัดที่เกิดจากสภาพแวดล้อม ภายนอก ซึ่งการบริหารจำเป็นต้องปรับกลยุทธ์ให้สอดคล้องและพยายามขจัดอุปสรรค ต่างๆ ที่เกิดขึ้นให้ได้จริง

วิเคราะห์ปัจจัยภายใน ภายนอก (SWOT)

ของบุคลากรในสังกัด องค์การบริหารส่วนตำบลหัวเรือ (ระดับตัวบุคลากร)

<p>จุดแข็ง S</p> <ol style="list-style-type: none"> มีภูมิลำเนาอยู่ในพื้นที่ อบต. และพื้นที่ใกล้เคียง อบต. มีอายุเฉลี่ย ๒๕ – ๔๐ ปี เป็นวัยทำงาน มีผู้หญิงมากกว่าผู้ชายทำให้การทำงานละเอียดรอบคอบไม่มีพฤติกรรมเสี่ยงต่อการทุจริต มีการพัฒนาศึกษาหาความรู้เพิ่มเติมอยู่เสมอ เป็นคนในชุมชนสามารถทำงานคล่องตัว โดยใช้ความสัมพันธ์ส่วนตัวได้ 	<p>จุดอ่อน W</p> <ol style="list-style-type: none"> บางส่วนมีความรู้ไม่สอดคล้องกับภารกิจของ อบต. ทำงานในลักษณะเชื่อความคิดส่วนตัวมากกว่าหลักการและเหตุผลที่ถูกต้องของทางราชการ มีภาระหนี้สิน
<p>โอกาส O</p> <ol style="list-style-type: none"> มีความใกล้ชิดคุ้นเคยกับประชาชนทำให้เกิดความร่วมมือในการทำงานง่ายขึ้น มีความจริงใจในการพัฒนาอุทิศตนได้ตลอดเวลา ชุมชนยังมีความคาดหวังในตัวผู้บริหารและการทำงานและ อบต.ในฐานะตัวแทน 	<p>ข้อจำกัด T</p> <ol style="list-style-type: none"> ส่วนมากมีเงินเดือน/ค่าจ้างน้อย รายได้ไม่เพียงพอ ระดับความรู้ไม่เหมาะสมสอดคล้องกับความยากของงาน พื้นที่กว้างทำให้บุคลากรที่มีอยู่ไม่พอให้บริการ มีความก้าวหน้าในวงแคบ

**วิเคราะห์ปัจจัยภายใน ภายนอก (SWOT)
ขององค์การบริหารส่วนตำบลหัวเรือ (ระดับองค์กร)**

<p>จุดแข็ง S</p> <ol style="list-style-type: none"> ๑. บุคลากรมีความรักถิ่นไม่ต้องการย้าย ๒. การเดินทางสะดวกทำงานเกินเวลาได้ ๓. ชุมชนยังมีความคาดหวังในตัวผู้บริหารและการทำงาน และ อบต.ในฐานะตัวแทน ๔. มีการส่งเสริมการศึกษาและฝึกอบรมบุคลากร ๕. ให้โอกาสในการพัฒนาและส่งเสริมความก้าวหน้าของบุคลากรภายในองค์กรอย่างเสมอภาคกัน ๖. ส่งเสริมให้มีการนำความรู้และทักษะใหม่ ๆ ที่ได้จากการศึกษาและฝึกอบรมมาใช้ในการปฏิบัติงาน 	<p>จุดอ่อน W</p> <ol style="list-style-type: none"> ๑. ขาดบุคลากรที่มีความรู้เฉพาะด้านทางวิชาชีพ ๒. พื้นที่พัฒนากว้าง ปัญหาทำให้บางสายงานมีบุคลากรไม่เพียงพอหรือไม่มี ๓. อาคารสำนักงานคับแคบ
<p>โอกาส O</p> <ol style="list-style-type: none"> ๑. ประชาชนให้ความร่วมมือในการพัฒนา อบต.ดี ๒. มีความคุ้นเคยกันทุกคน ๓. บุคลากรมีถิ่นที่อยู่กระจายทั่วเขต อบต. ทำให้รู้สภาพพื้นที่ ทิศนคติของประชาชนได้ดี ๔. บุคลากรมีการพัฒนาความรู้ปริญญาตรี /ปริญญาโทเพิ่มขึ้น ๕. ผู้บริหารและผู้บังคับบัญชาตามสายงานมีบทบาทในการช่วยให้บุคลากรบรรลุเป้าประสงค์ 	<p>ข้อจำกัด T</p> <ol style="list-style-type: none"> ๑. มีระบบอุปถัมภ์และกลุ่มพรรคพวกจากความสัมพันธ์แบบเครือญาติในชุมชน การดำเนินการทางวินัยเป็นไปได้ยากมักกระทบญาติพี่น้อง ๒. ขาดบุคลากรที่มีความเชี่ยวชาญบางสายงาน ความรู้ที่มีจำกัดทำให้ต้องเพิ่มพูนความรู้ให้หลากหลายจึงจะทำงานได้ ครอบคลุมภารกิจ ของ อบต. ๓. งบประมาณน้อยเมื่อเปรียบเทียบกับพื้นที่ จำนวนประชากร และภารกิจ

๘. โครงสร้างการกำหนดส่วนราชการ

๘.๑ การกำหนดโครงสร้างส่วนราชการ

องค์การบริหารส่วนตำบลหัวเรือ ได้กำหนดภารกิจหลักและภารกิจรองที่จะดำเนินการดังกล่าว โดยกำหนดตำแหน่งของพนักงานส่วนตำบลให้ตรงกับภารกิจ และในระยะแรกการกำหนดโครงสร้างส่วนราชการที่จะรองรับการดำเนินการตามภารกิจนั้น อาจกำหนดเป็นภารกิจอยู่ในรูปของงาน และในระยะต่อไป เมื่อมีการดำเนินการตามภารกิจนั้น และองค์การบริหารส่วนตำบลพิจารณาเห็นว่า ภารกิจนั้นมีปริมาณงานมากพอที่จะพิจารณาตั้งเป็นส่วนต่อไป โดยเริ่มแรกกำหนดโครงสร้างไว้ ดังนี้

โครงสร้างตามแผนอัตรากำลังปัจจุบัน	โครงสร้างตามแผนอัตรากำลังใหม่	หมายเหตุ
<p>๑. สำนักปลัด อบต.</p> <p>๑.๑ งานบริหารทั่วไป</p> <p>๑.๒ งานนโยบายและแผน</p> <p>๑.๓ งานนิติการ</p> <p>๑.๔ งานบริหารงานบุคคล</p> <p>๑.๕ งานป้องกันและบรรเทาสาธารณภัย</p> <p>๑.๕ งานส่งเสริมการเกษตร</p> <p>๑.๖ งานการสาธารณสุขและสิ่งแวดล้อม</p> <p>๒. กองคลัง</p> <p>๒.๑ ฝ่ายการเงิน</p> <p> ๒.๑.๑ งานการเงิน</p> <p> ๒.๑.๒ งานบัญชี</p> <p> ๒.๑.๓ งานพัฒนาและจัดเก็บรายได้</p> <p>๒.๒ งานพัสดุและทะเบียนทรัพย์สิน</p> <p>๒.๓ งานธุรการ</p> <p>๓. กองช่าง</p> <p>๓.๑ งานก่อสร้าง</p> <p>๓.๒ งานออกแบบ และควบคุมอาคาร</p> <p>๓.๓ งานผังเมือง</p> <p>๓.๔ งานประสาธาณูปโภค</p> <p>๔. กองการศึกษา ศาสนา และวัฒนธรรม</p> <p>๔.๑ งานบริหารการศึกษา</p> <p>๔.๒ งานส่งเสริมการศึกษาศาสนาและวัฒนธรรม</p> <p>๔.๓ งานศาสนาและวัฒนธรรม</p> <p>๕. กองสวัสดิการสังคม</p> <p>๕.๑ งานสวัสดิการสังคมและพัฒนาชุมชน</p> <p>๕.๒ งานสังคมสงเคราะห์</p> <p>๕.๓ งานส่งเสริมกลุ่มอาชีพและพัฒนาสตรี</p> <p>๕.๔ งานธุรการ</p>	<p>๑. สำนักปลัด อบต.</p> <p>๑.๑ งานบริหารทั่วไป</p> <p>๑.๒ งานนโยบายและแผน</p> <p>๑.๓ งานนิติการ</p> <p>๑.๔ งานบริหารงานบุคคล</p> <p>๑.๕ งานป้องกันและบรรเทาสาธารณภัย</p> <p>๑.๕ งานส่งเสริมการเกษตร</p> <p>๑.๖ งานการสาธารณสุขและสิ่งแวดล้อม</p> <p>๒. กองคลัง</p> <p>๒.๑ ฝ่ายการเงิน</p> <p> ๒.๑.๑ งานการเงิน</p> <p> ๒.๑.๒ งานบัญชี</p> <p> ๒.๑.๓ งานพัฒนาและจัดเก็บรายได้</p> <p>๒.๒ งานพัสดุและทะเบียนทรัพย์สิน</p> <p>๒.๓ งานธุรการ</p> <p>๓. กองช่าง</p> <p>๓.๑ งานก่อสร้าง</p> <p>๓.๒ งานออกแบบ และควบคุมอาคาร</p> <p>๓.๓ งานผังเมือง</p> <p>๓.๔ งานประสาธาณูปโภค</p> <p>๔. กองการศึกษา ศาสนาและวัฒนธรรม</p> <p>๔.๑ งานบริหารการศึกษา</p> <p>๔.๒ งานส่งเสริมการศึกษาศาสนาและวัฒนธรรม</p> <p>๔.๓ งานศาสนาและวัฒนธรรม</p> <p>๕. กองสวัสดิการสังคม</p> <p>๕.๑ งานสวัสดิการสังคมและพัฒนาชุมชน</p> <p>๕.๒ งานสังคมสงเคราะห์</p> <p>๕.๓ งานส่งเสริมกลุ่มอาชีพและพัฒนาสตรี</p> <p>๕.๔ งานธุรการ</p>	

องค์การบริหารส่วนตำบลหัวเรือ ได้วิเคราะห์การกำหนดตำแหน่งจากภารกิจที่จะดำเนินการในแต่ละส่วนราชการในอนาคต ๓ ปี ซึ่งเป็นตัวสะท้อนให้เห็นว่าปริมาณงานในแต่ละส่วนราชการมีเท่าใด เพื่อนำมาวิเคราะห์ว่าจะใช้ตำแหน่งใด จำนวนเท่าใด ในส่วนราชการใด ในระยะเวลา ๓ ปี ข้างหน้า จึงจะเหมาะสมกับภารกิจ และปริมาณงาน และเพื่อให้คุ้มค่าต่อการใช้จ่ายงบประมาณ ขององค์กรปกครองส่วนท้องถิ่น และเพื่อให้การบริหารงานขององค์กรปกครองส่วนท้องถิ่นเป็นไปอย่างมีประสิทธิภาพ ประสิทธิผล โดยนำผลการวิเคราะห์ตำแหน่งมากรอกข้อมูลลงในกรอบอัตรากำลัง ๓ ปี

ส่วนราชการ	งาน	จำนวนพนักงาน(อัตราที่มี)			
		พนักงาน	ลจ.ประจำ	พ.ภารกิจ	พ.ทั่วไป
อบต.หัวเรือ	ปลัด อบต.	๑	-	-	-
	รองปลัด อบต.	๑	-	-	-
สำนักงานปลัด	หัวหน้าสำนักปลัด	๑	-	-	-
	งานบริหารงานทั่วไป	๑	-	๓	๔
	งานนิติการ	๑	-	-	-
	งานวิเคราะห์นโยบายและแผน	๑	-	-	-
	งานบริหารงานบุคคล	๑	-	-	-
	งานป้องกันและบรรเทาสาธารณภัย	๑	-	๑	๑
	งานส่งเสริมการเกษตร	-	-	๑	-
	งานการสาธารณสุขและสิ่งแวดล้อม	-	-	๑	๒
กองคลัง	ผู้อำนวยการกองคลัง	๑	-	-	-
	ฝ่ายการเงินและบัญชี	๑	-	-	-
	งานการเงิน	๑	๑	-	-
	งานบัญชี	๑	-	-	-
	งานพัฒนาและจัดเก็บรายได้	๑	-	๑	-
	งานพัสดุ	๒	-	-	-
	งานธุรการ	-	-	๑	-
กองช่าง	ผู้อำนวยการกองช่าง	๑	-	-	-
	งานก่อสร้าง	๒	-	๑	-
	งานออกแบบ และควบคุมอาคาร	-	-	-	-
	งานผังเมือง	-	-	-	-

	งานประสานสาธารณสุข	-	-	๑	๑
กองการศึกษา ศาสนาและ วัฒนธรรม	ผู้อำนวยการกองการศึกษา ฯ	๑	-	-	-
	งานบริหารการศึกษา	-	-	๑	-
	งานส่งเสริมการศึกษา	๔	-	๒	-
	งานศาสนาและวัฒนธรรม	-	-	-	-
	งานกีฬาและนันทนาการ	-	-	๑	-
กองสวัสดิการ สังคม	ผู้อำนวยการกองสวัสดิการสังคม	๑	-	-	-
	งานสวัสดิการและพัฒนาชุมชน	๑	-	-	๑
	งานสังคมสงเคราะห์	-	-	๑	-
	งานส่งเสริมกลุ่มอาชีพและพัฒนาสตรี	-	-	-	-
	งานธุรการ	-	-	๑	-
หน่วยตรวจสอบ ภายใน	หน่วยตรวจสอบภายใน	๑	-	๑	๑

๘.๒ การวิเคราะห์การกำหนดตำแหน่ง

จากตารางข้างต้น จะเห็นว่า ตำแหน่งที่ใช้ในการกำหนดและจัดทำแผนอัตรากำลังขององค์การบริหารส่วนตำบลหัวเรือ ที่มีในปัจจุบัน ใช้ภารกิจงานที่มีเป็นตัวกำหนดเป็นเกณฑ์ ดังนั้นในระยะเวลา ๓ ปี ตั้งแต่ปีงบประมาณ ๒๕๖๔- ๒๕๖๖ องค์การบริหารส่วนตำบลหัวเรือ จึงกำหนดกรอบอัตรากำลัง เพื่อใช้ในการปฏิบัติงาน ในภารกิจให้บรรลุตามวัตถุประสงค์ และสัมฤทธิ์ผลตามเป้าหมายที่วางไว้ ดังนี้

กรอบอัตรากำลัง ๓ ปี ระหว่างปี ๒๕๖๔- ๒๕๖๖

ส่วนราชการ	กรอบอัตรากำลังเดิม	อัตรากำลังที่คาดว่าจะต้องใช้ใน ช่วงระยะเวลา ๓ ปี ข้างหน้า			เพิ่ม / ลด			หมายเหตุ
		๒๕๖๔	๒๕๖๕	๒๕๖๖	๒๕๖๔	๒๕๖๕	๒๕๖๖	
ปลัด อบต. (นักบริหารงานท้องถิ่น ระดับกลาง)	๑	๑	๑	๑	-	-	-	
รองปลัด อบต. (นักบริหารงานท้องถิ่น ระดับต้น)	๑	๑	๑	๑	-	-	-	
สำนักงานปลัด								
หน.สำนักปลัด (นักบริหารงานทั่วไป ระดับต้น)	๑	๑	๑	๑	-	-	-	
นักวิเคราะห์นโยบายและแผน ชก.	๑	๑	๑	๑	-	-	-	
นักทรัพยากรบุคคล ชก.	๑	๑	๑	๑	-	-	-	
นิติกร ปก	๑	๑	๑	๑	-	-	-	
เจ้าพนักงานธุรการ ชง.	๑	๑	๑	๑	-	-	-	
จพง.ป้องกันและบรรเทาสาธารณภัย ชง.	๑	๑	๑	๑	-	-	-	
พนักงานจ้างตามภารกิจ								
ผู้ช่วยนักวิชาการสาธารณสุข	๑	๑	๑	๑	-	-	-	
ผู้ช่วยนักวิชาการเกษตร	๑	๑	๑	๑	-	-	-	
ผู้ช่วย จพง.ส่งเสริมการท่องเที่ยว	๑	๑	๑	๑				
ผู้ช่วย จพง.ธุรการ	๑	๑	๑	๑	๑			
ผู้ช่วย จพง.ประชาสัมพันธ์	๑	๑	๑	๑	๑			
ผู้ช่วย จพง.ป้องกันฯ	๑	๑	๑	๑	๑			

พนักงานจ้าง(ทักษะ)								
พนักงานขับรถยนต์	๑	๑	๑	๑	-	-	-	
พนักงานจ้างทั่วไป								
นักการ	๑	๑	๑	๑	-	-	-	
คณงานทั่วไปพนักงานประจำรถขยะ	๑	๑	๑	๑	-	-	-	
คณงานทั่วไป	๑	๑	๑	๑	-	-	-	
คณงานทั่วไปพนักงานประจำรถขยะ	๑	๑	๑	๑	-	-	-	
ยาม	๑	๑	๑	๑	-	-	-	
คณงานทั่วไปพนักงานขับรถน้ำ เอนกประสงค์	๑	๑	๑	๑	-	-	-	
คณงานทั่วไปพนักงานขับรถบรรทุก ขยะ	๑	๑	๑	๑	-	-	-	
กองคลัง								
ผู้อำนวยการกองคลัง (นักบริหารงานคลัง ระดับต้น)	๑	๑	๑	๑	-	-	-	
ฝ่ายการเงินและบัญชี (นักบริหารงานคลัง ระดับต้น)	๑	๑	๑	๑	-	-	-	
เจ้าพนักงานพัสดุ ชง.	๒	๒	๒	๒	-	-	-	
เจ้าพนักงานจัดเก็บรายได้ ชง.	๑	๑	๑	๑	-	-	-	
นักวิชาการเงินและบัญชี ปก./ชก.	๑	๑	๑	๑	-	-	-	ว่างเต็ม
เจ้าพนักงานการเงินและบัญชี ปง.	๑	๑	๑	๑	-	-	-	
ลูกจ้างประจำ								
เจ้าพนักงานการเงินและบัญชี	๑	๑	๑	๑	-	-	-	
พนักงานจ้างตามภารกิจ								
ผู้ช่วยเจ้าพนักงานจัดเก็บรายได้	๑	๑	๑	๑	-	-	-	
ผู้ช่วยเจ้าพนักงานธุรการ	๑	๑	๑	๑	-	-	-	
กองช่าง								
ผู้อำนวยการกองช่าง (นักบริหารงานช่าง ระดับต้น)	๑	๑	๑	๑	-	-	-	
นายช่างโยธา ชง	๑	๑	๑	๑	-	-	-	-
นายช่างสำรวจ ชง.	๑	๑	๑	๑	-	-	-	-

พนักงานจ้างตามภารกิจ								
ผู้ช่วยเจ้าพนักงานธุรการ	๑	๑	๑	๑	-	-	-	
ผู้ช่วยนายช่างไฟฟ้า	๑	๑	๑	๑	-	-	-	
พนักงานจ้างทั่วไป								
คณงานทั่วไป	๑	๑	๑	๑	-	-	-	
กองการศึกษา ฯ								
ผู้อำนวยการกองการศึกษาฯ (นักบริหารงานศึกษาระดับต้น)	๑	๑	๑	๑	-	-	-	
นักวิชาการศึกษา ชก.	๑	๑	๑	๑	-	-	-	
ครู	๓	๓	๓	๓	-	-	-	
พนักงานจ้างตามภารกิจ								
ผู้ช่วยนักวิชาการศึกษา	๑	๑	๑	๑	-	-	-	
ผู้ช่วยสันทนากการ	๑	๑	๑	๑	-	-	-	
ผู้ช่วยครูผู้ดูแลเด็ก (ผู้มีทักษะ)	๑	๑	๑	๑	-	-	-	
ผู้ช่วยครูผู้ดูแลเด็ก	๑	๑	๑	๑	-	-	-	
กองสวัสดิการสังคม								
ผอ.กองสาธารณสุขและสิ่งแวดล้อม (นักบริหารงานสาธารณสุขระดับต้น)	๑	๑	๑	๑	-	-	-	
นักพัฒนาชุมชน ชก.	๑	๑	๑	๑	-	-	-	
พนักงานจ้างตามภารกิจ								
ผู้ช่วยเจ้าพนักงานพัฒนาชุมชน	๑	๑	๑	๑	-	-	-	ว่างเต็ม
ผู้ช่วยเจ้าพนักงานธุรการ	๑	๑	๑	๑	-	-	-	ว่างเต็ม
พนักงานจ้างทั่วไป								
คณงานทั่วไป	๑	๑	๑	๑	-	-	-	
หน่วยตรวจสอบภายใน								
นักวิชาการตรวจสอบภายใน	๑	๑	๑	๑	-	-	-	ว่างเต็ม
รวม	๕๓	๕๓	๕๓	๕๓	-	-	-	

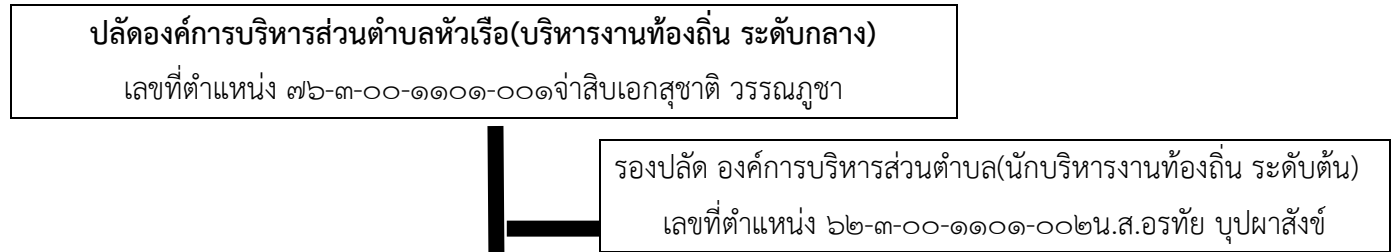
๙. ข้อ ๙ ตารางเอ็กเซล แทรกหน้า ๔๖ ตารางเอ็กเซล ข้อ ๙

แทรกหน้า ๔๗ ตารางเอ็กเซล ข้อ ๙

แทรกหน้า ๔๘ ตารางเอ็กเซล ข้อ ๙

แทรกหน้า ๔๙ ตารางเอ็กเซล ข้อ ๙

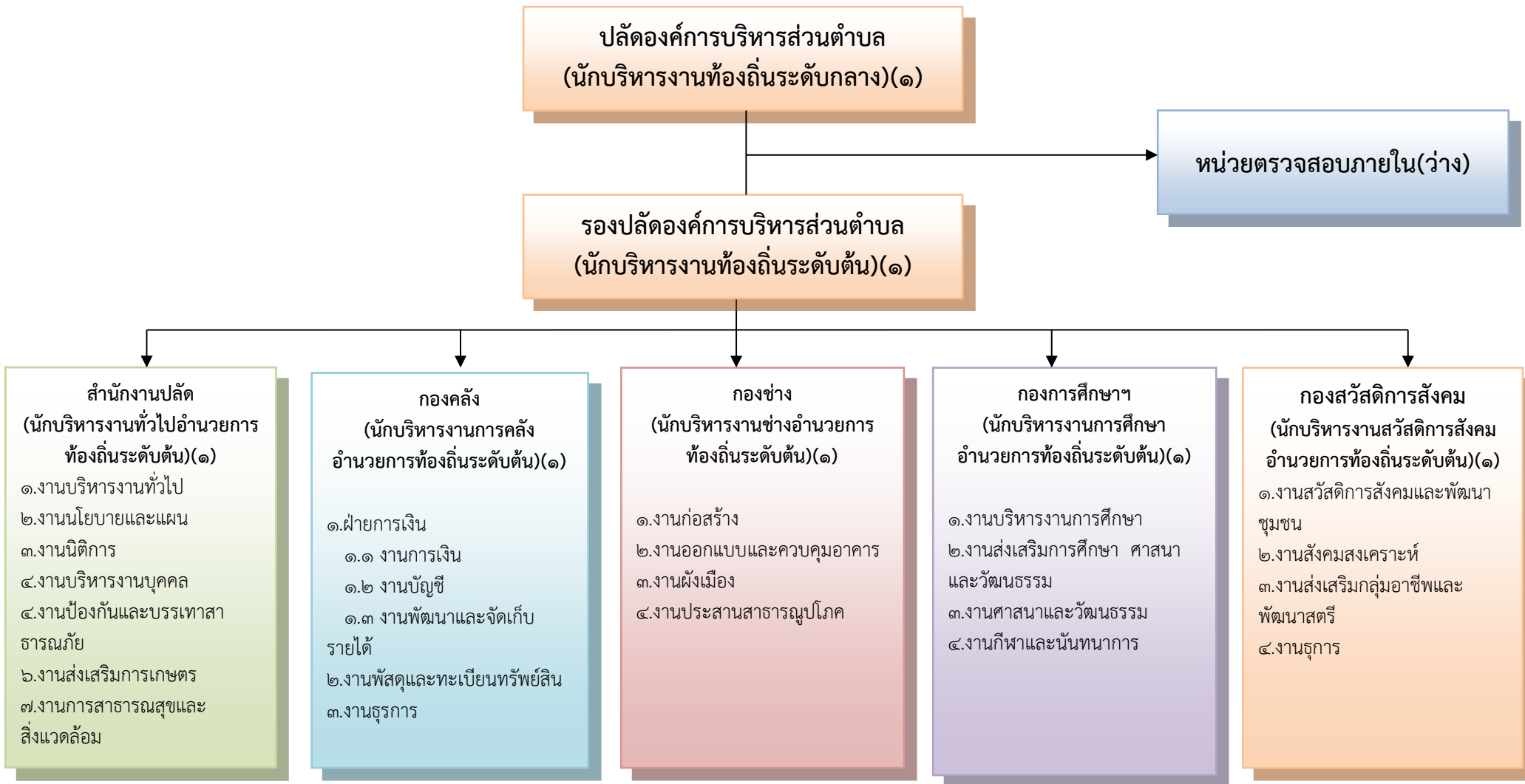
๑๐. แผนภูมิโครงสร้างการแบ่งส่วนราชการตามแผนอัตรากำลัง ๓ ปีขององค์การบริหารส่วนตำบลหัวเรือ



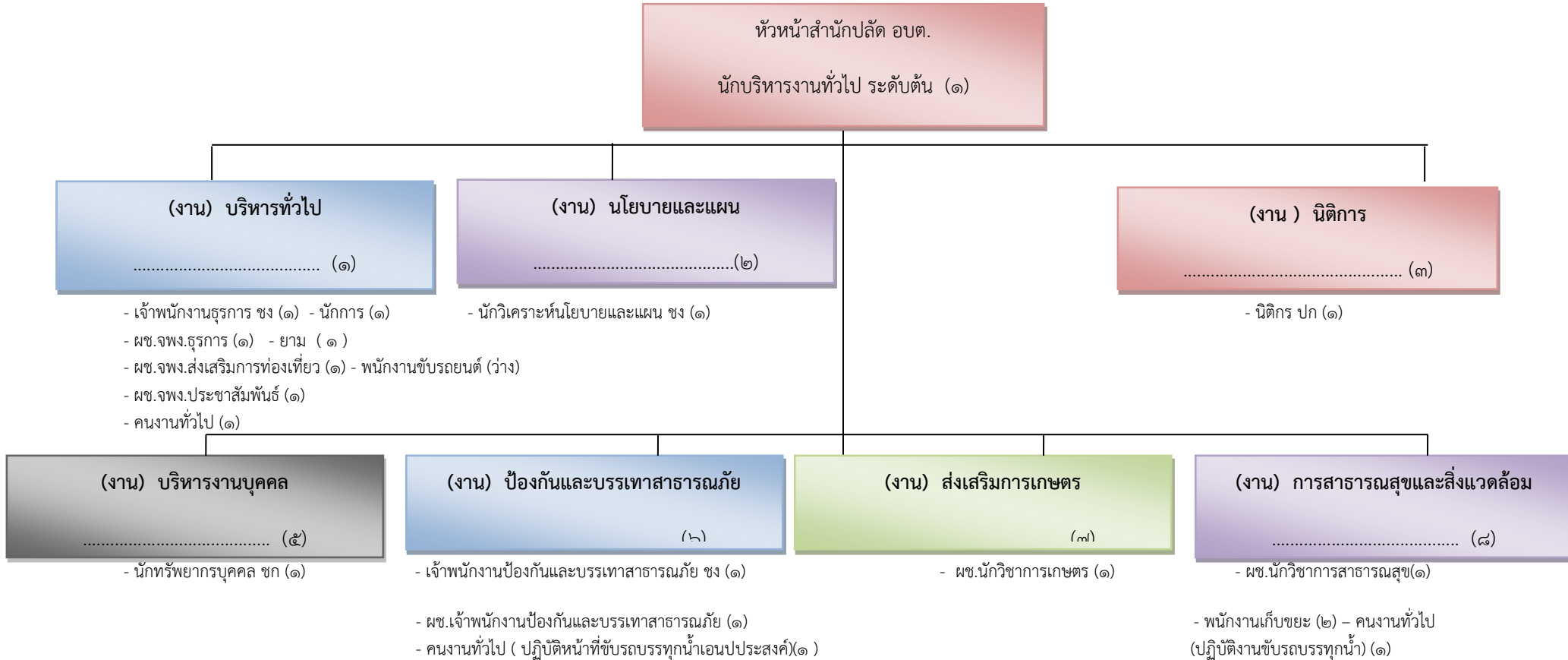
สำนักงานปลัด	กองคลัง	กองช่าง	กองการศึกษาศาสนาฯ	กองสาธารณสุขและสิ่งแวดล้อม
<p>พนักงานส่วนตำบล</p> <ul style="list-style-type: none"> - นักบริหารงานทั่วไป(อำนาจการต้น) (๑) เลขที่ตำแหน่ง ๖๒-๓-๐๑-๒๑๐๑-๐๐๑ น.ส.เพชรลดา อัมพร - นักทรัพยากรบุคคล ชก (๑) เลขที่ตำแหน่ง ๗๖-๓-๐๑-๓๑๐๒-๐๐๑ นางผกาทิพย์ แสนสิ่ง - นักวิเคราะห์นโยบายและแผน ชก(๑) เลขที่ตำแหน่ง ๗๖-๓-๐๑-๓๑๐๓-๐๐๑ นางนุชิตา พิมพ์หล่อ นิติกร ปก (๑) เลขที่ตำแหน่ง ๗๖-๓-๐๑-๓๑๐๕-๐๐๑ นายกฤษชกร เลียงหิรัญถาวร 	<p>พนักงานส่วนตำบล</p> <ul style="list-style-type: none"> - นักบริหารงานคลัง (อำนาจการต้น) (๑) เลขที่ตำแหน่ง ๗๖-๓-๐๔-๒๑๐๑-๐๐๑ นางสาวกรวรรณ นิธิศธานี - หัวหน้าฝ่ายการเงินและบัญชี (นักบริหารงานคลัง (อำนาจการต้น) (๑) เลขที่ตำแหน่ง ๗๖-๓-๐๔-๒๑๐๑-๐๐๒ นางนิตยา อะกะพงษ์ - นักวิชาการเงินและบัญชี ปก/ชง(ว่าง) เลขที่ตำแหน่ง ๗๖-๓-๐๔-๓๒๐๑-๐๐๑ -เจ้าพนักงานพัสดุ ชง (๑) เลขที่ตำแหน่ง ๗๖-๓-๐๔-๔๒๐๓-๐๐๑ นางสาวทรีทยา บุปผาสังข์ เลขที่ตำแหน่ง ๗๖-๓-๐๔-๔๒๐๓-๐๐๒ นางสาวจุฑามาศ ศรีมันตะ 	<p>พนักงานส่วนตำบล</p> <ul style="list-style-type: none"> - นักบริหารงานช่าง(อำนาจการต้น)(๑) เลขที่ตำแหน่ง ๗๒-๓-๐๕-๒๑๐๓-๐๐๑ นายพากเพียร ศิริพงษ์ - นายช่างโยธา ชง (๑) เลขที่ตำแหน่ง ๗๒-๓-๐๕-๔๗๐๑-๐๐๑ นายเดช หอมหวล - นายช่างสำรวจ เลขที่ตำแหน่ง ๖๒-๓-๐๕-๔๗๐๓-๐๐๑ นายอุตร เจริญ 	<p>พนักงานส่วนตำบล</p> <ul style="list-style-type: none"> - นักบริหารงานการศึกษา(อำนาจการต้น) (๑) เลขที่ตำแหน่ง ๗๒-๓-๐๘-๕๑๐๗-๐๐๑ นางสาวพวงเพชร จอมหงษ์ - นักวิชาการศึกษา ชก (๑) เลขที่ตำแหน่ง ๗๒-๓-๐๘-๓๘๐๓-๐๐๑ นางวนิดา บุญหาร พนักงานครู - ครู (๓) เลขที่ตำแหน่ง ๗๖-๓-๐๘-๒๒๒๖๘๕๘ นางสาวนุจรินทร์ สายแวว เลขที่ตำแหน่ง ๗๖-๓-๐๘-๒๒๒๖๘๕๖ นางสาวจันทนา จิตรสิงห์ เลขที่ตำแหน่ง ๗๖-๓-๐๘-๒๒๒๖๘๖๐ นางฉกาพร อุ้นสารี 	<p>พนักงานส่วนตำบล</p> <ul style="list-style-type: none"> - นักบริหารงานสวัสดิการ(อำนาจการต้น) (๑) เลขที่ตำแหน่ง ๗๖-๓-๑๑-๒๑๐๕-๐๐๑ นางสาวบุษกร อยู่ชา - นักพัฒนาชุมชน(๑) เลขที่ตำแหน่ง ๗๖-๓-๑๑-๓๘๐๑-๐๐๑ นางสาวกฤษณา ช่วยสุข

<p>- จพง.ป้องกันฯ ชง (๑) เลขที่ตำแหน่ง ๗๒-๓-๐๑-๔๘๐๕-๐๐๑ นายรัฐภูมิ โพธิ์งาม - เจ้าพนักงานธุรการ ชง (๑) เลขที่ตำแหน่ง ๗๒-๓-๐๑-๔๑๐๑-๐๐๑ นายอัมรา ฐานบำรุง</p> <p>พนักงานจ้าง</p> <p>- ผู้ช่วยนักวิชาการสาธารณสุข (๑) นางสาวสุพรรณณี เหล่าปทุมรัตน์ - ผู้ช่วยนักวิชาการเกษตร (๑) นายอริวัฒน์ ผักแต้ -ผู้ช่วยพนักงานส่งเสริมการท่องเที่ยว นายศุภชัย สิริพันธ์ -ผู้ช่วยเจ้าพนักงานธุรการ นางเบญจวรรณ สิงห์ประเสริฐ -ผู้ช่วยเจ้าพนักงานประชาสัมพันธ์ นางสาวจุฑาทิพย์ โดมศักดิ์ -ผู้ช่วยเจ้าพนักงานป้องกันฯ นายชัยลอง ผิวทอง -นักการ นายวิเชียร อ่อนดี -พนักงานประจำรถบรรทุกขยะ นายศราวุธ เหลือสุวรรณ,นายสัญญาจรรยา ศรีทอง - คนงานทั่วไป นายอัมพร ศิริคุณ -พนักงานขับรถยนต์ (ว่าง) -ยาม นายอนุชา คำ -พนักงานขับรถบรรทุกขยะ นายจิระพงษ์ กานนท์ -พนักงานขับรถบรรทุกน้ำเอนกประสงค์ นายศักดิ์ดา จารุกขมูล</p>	<p>- จพง.การเงินและบัญชี ปง (๑) เลขที่ตำแหน่ง ๗๒-๓-๐๔-๔๒๐๑-๐๐๑ นางสาวชมนิภา ผลจันทร์ - จพง.จัดเก็บรายได้ ชง (๑) เลขที่ตำแหน่ง ๗๒-๓-๐๔-๓๒๐๓-๐๐๑ นายฤทธิไกร เตชะคำภู</p> <p>ลูกจ้างประจำ</p> <p>- จพง.การเงินและบัญชี (๑) นางกัญญารัตน์ สายแวว</p> <p>พนักงานจ้าง</p> <p>- ผู้ช่วย จพง.จัดเก็บรายได้ (๑) นางสาวรัฐัญญา สาकुลา - ผู้ช่วย จพง.ธุรการ (๑) นางสาวปุณิกา วัชรีย์</p>	<p>พนักงานจ้าง</p> <p>- ผู้ช่วยเจ้าพนักงานธุรการ นางนิตยา บุตรน้อย -ผู้ช่วยนายช่างไฟฟ้า นายโสภณ กำทอง -คนงานทั่วไป นายธีระวัฒน์ สายนรา</p>	<p>เลขที่ตำแหน่ง ๖๒-๓-๐๘-๖๖๐๐-๐๑๐ นางธนัชชา นุปานรัมย์</p> <p>พนักงานจ้าง</p> <p>- ผู้ช่วย นักวิชาการศึกษา (๑) นางสาวจินตนา ปักครีก - ผู้ดูแลเด็ก(ทักษะ)(๔) ๑.นางมะลิวัลย์ จันทร์โท ๒.นางสาวคณินิจ ศรีเสริม ๓.นางสาววรรณวิภา จิตไธสง ๔.นางสาวทุเรียน เทียมโสภา - ผู้ดูแลเด็ก (ทั่วไป) (๗) ๑.นางดวงใจ สิงห์ศก ๒.นางสาวอรเนตร กาวไธสง ๓.นางสาวอิตารัตน์ ปักครีก ๔.นางสาวชนิตา บุญแจ่ม ๕.นางสาวสุดารัตน์ โคตรสิงห์ ๖.นางสาวนุชติพร ศรีเมือง ๗. นางสาวยุพิน ศรีสิงห์ -กำหนดตำแหน่งเพิ่มพนักงานจ้าง ทั่วไป ผู้ดูแลเด็ก (ทั่วไป) ๒ อัตรา</p>	<p>พนักงานจ้าง</p> <p>- ผู้ช่วย จพง.ธุรการ (ว่าง) - ผู้ช่วย จพง.พัฒนาชุมชน (ว่าง) - คนงานทั่วไป (๑) นายกิตติศักดิ์ เจริญภักดิ์</p>
---	---	---	---	---

๑๐.แผนภูมิโครงสร้างการแบ่งส่วนราชการตามแผนอัตรากำลัง ๓ ปี

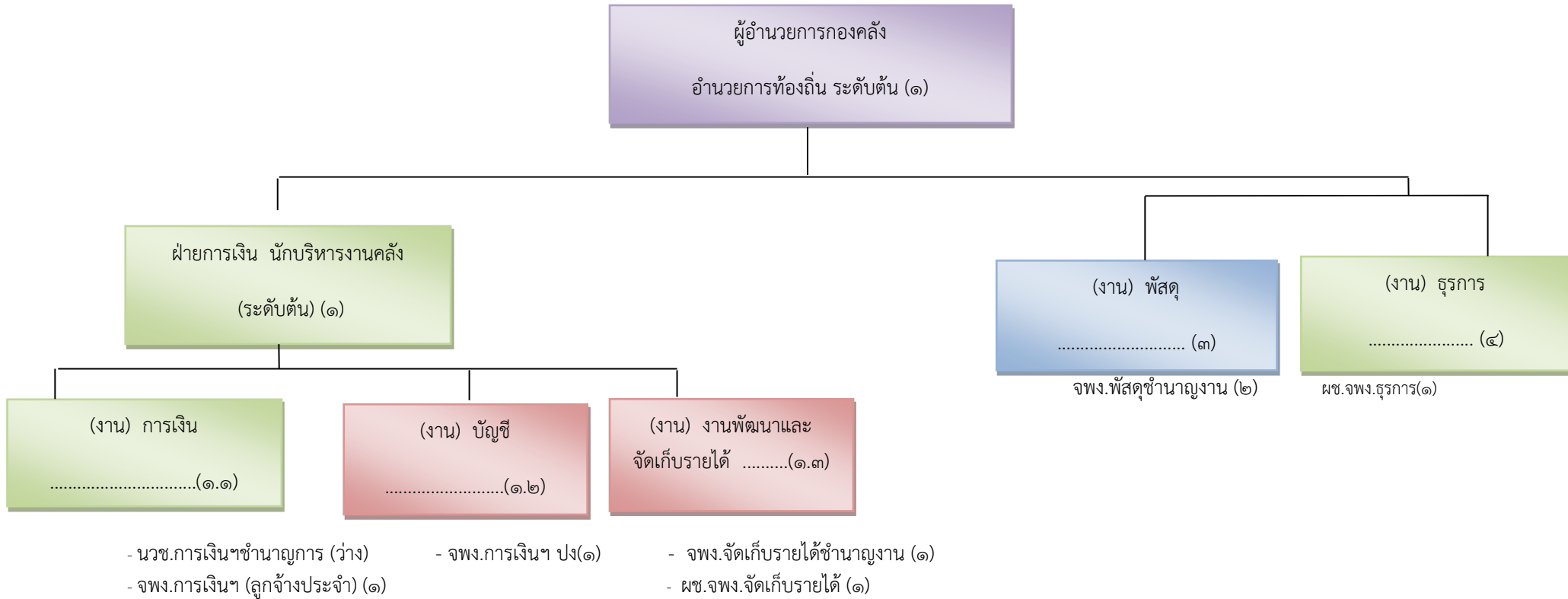


โครงสร้างของสำนักงานปลัด อบต. องค์การบริหารส่วนตำบลหัวเรือ



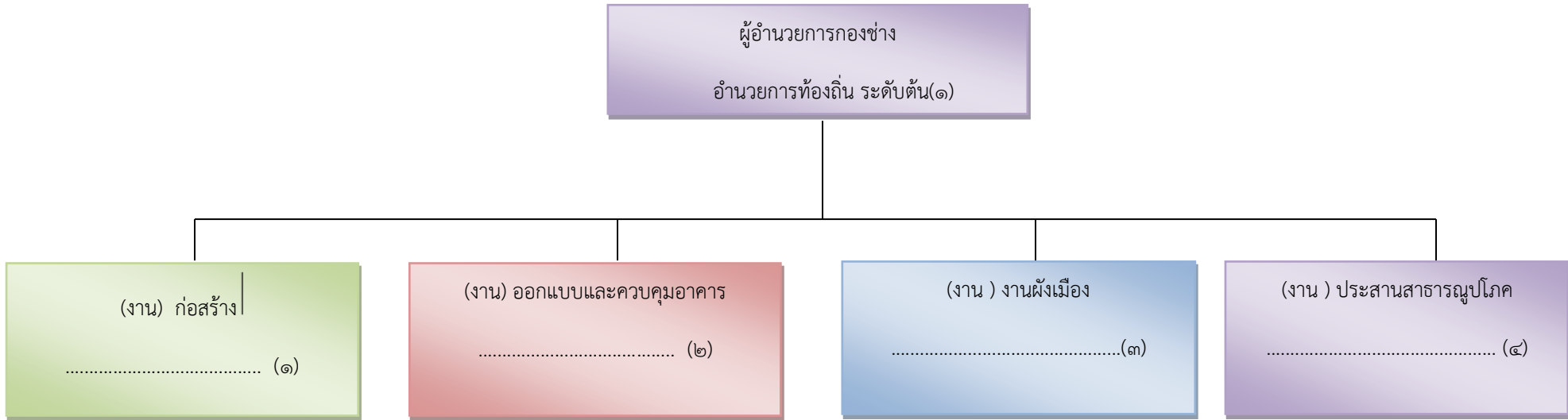
ระดับ	อำนาจการท้องถิ่น			วิชาการ				ทั่วไป			ลูกจ้างประจำ	พนักงานจ้าง		รวม
	ต้น	กลาง	สูง	ปฏิบัติการ	ชำนาญการ	ชำนาญการพิเศษ	เชี่ยวชาญ	ปฏิบัติงาน	ชำนาญงาน	อาวุโส		ภารกิจ	ทั่วไป	
จำนวน	๑	-	-	๑	๒	-	-	-	๒	-	-	๖	๘	๒๐

โครงสร้างของกองคลัง องค์การบริหารส่วนตำบลหัวเรือ



ระดับ	อำนาจการท้องถิ่น			วิชาการ				ทั่วไป			ลูกจ้างประจำ	พนักงานจ้าง		รวม
	ต้น	กลาง	สูง	ปฏิบัติการ	ชำนาญการ	ชำนาญการพิเศษ	เชี่ยวชาญ	ปฏิบัติงาน	ชำนาญงาน	อาวุโส		ภารกิจ	ทั่วไป	
จำนวน	๒	-	-	-	-	-	-	๑	๓	-	๑	๒	-	๙

โครงสร้างของกองช่าง องค์การบริหารส่วนตำบลหัวเรือ

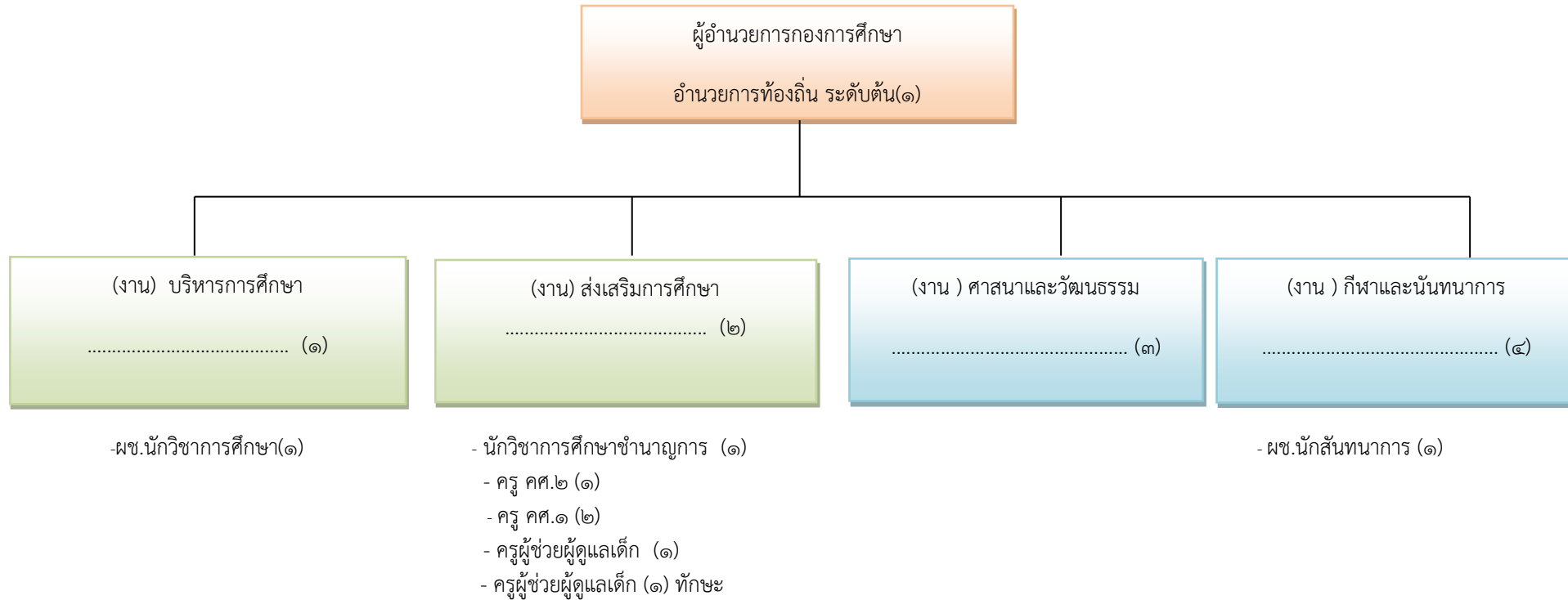


- นายช่างโยธาชำนาญงาน (๑)
- นายช่างสำรวจชำนาญงาน (๑)
- ผช.เจ้าพนักงานธุรการ (๑)

- ผช.นายช่างไฟฟ้า (๑)
- คนงานทั่วไป (๑)

ระดับ	อำนาจการท้องถิ่น			วิชาการ				ทั่วไป			ลูกจ้างประจำ	พนักงานจ้าง		รวม
	ต้น	กลาง	สูง	ปฏิบัติการ	ชำนาญการ	ชำนาญการพิเศษ	เชี่ยวชาญ	ปฏิบัติงาน	ชำนาญงาน	อาวุโส		ภารกิจ	ทั่วไป	
จำนวน	๑	-	-	-	-	-	-	-	๒	-	-	๒	๑	๖

โครงสร้างของกองการศึกษา องค์การบริหารส่วนตำบลหัวเรือ



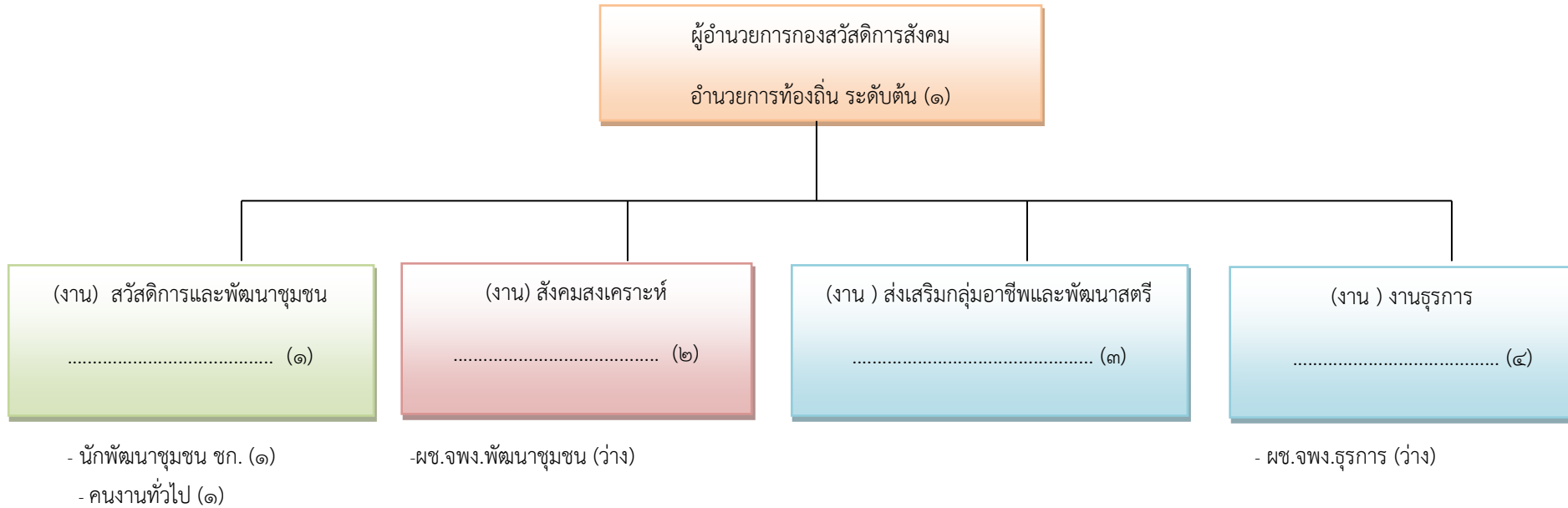
ระดับ	อำนาจการท้องถิ่น			วิชาการ				ทั่วไป			ลูกจ้างประจำ	พนักงานจ้าง		รวม
	ต้น	กลาง	สูง	ปฏิบัติการ	ชำนาญการ	ชำนาญการพิเศษ	เชี่ยวชาญ	ปฏิบัติงาน	ชำนาญงาน	อาวุโส		ภารกิจ	ทักษะ	
จำนวน	๑	-	-	๓	๑	-	-	-	-	-	-	๓	๑	๘

โครงสร้างของฝ่ายตรวจสอบภายใน องค์การบริหารส่วนตำบลหัวเรือ

นักวิชาการตรวจสอบภายใน ปก/ชก.
(ว่าง)

ระดับ	อำนาจการท้องถิ่น			วิชาการ				ทั่วไป			ลูกจ้างประจำ	พนักงานจ้าง		รวม
	ต้น	กลาง	สูง	ปฏิบัติการ	ชำนาญการ	ชำนาญการพิเศษ	เชี่ยวชาญ	ปฏิบัติงาน	ชำนาญงาน	อาวุโส		ภารกิจ	ทักษะ	
จำนวน	-	-	-	-	-	-	-	-	-	-	-	-	-	-

โครงสร้างของส่วนสวัสดิการสังคม องค์การบริหารส่วนตำบลหัวเรือ



ระดับ	อำนาจการท้องถิ่น			วิชาการ				ทั่วไป			ลูกจ้างประจำ	พนักงานจ้าง		รวม
	ต้น	กลาง	สูง	ปฏิบัติการ	ชำนาญการ	ชำนาญการพิเศษ	เชี่ยวชาญ	ปฏิบัติงาน	ชำนาญงาน	อาวุโส		ภารกิจ	ทั่วไป	
จำนวน	๑	-	-	-	๑	-	-	-	-	-	-	๒	๑	๕

แพรก ข้อ ๑๑-๑

แทรก ตารางเอกเซล ข้อ ๑๑ หน้า ๒

แทรก ตารางเอกเซล ข้อ ๑๑ หน้า ๓

แทรก ตารางเอกเซล ข้อ ๑๑ หน้า ๔

แทรก ตารางเอกเซล ข้อ ๑๑ หน้า ๕

ข้อ ๑๑ หน้า ๗

๑๒. แนวทางพัฒนาพนักงานส่วนท้องถิ่น

องค์การบริหารส่วนตำบลหัวเรือ กำหนดแนวทางการพัฒนาของพนักงานส่วนตำบลในสังกัดทุกระดับ โดยมุ่งเน้นไปที่พัฒนาเพื่อเพิ่มพูนความรู้ ทักษะที่ดี มีคุณธรรมจริยธรรม อันจะทำให้การปฏิบัติหน้าที่ราชการมีประสิทธิภาพ เกิดประสิทธิผล ตามรอบการจัดทำแผนอัตรากำลัง 3 ปี การพัฒนานอกจากการพัฒนาความรู้ทั่วไปในการปฏิบัติงาน เสริมความรู้และทักษะในแต่ละตำแหน่ง ด้านการบริหาร ด้านคุณสมบัติส่วนตัว และด้านอื่น ๆ ที่จำเป็นแล้ว องค์การบริหารส่วนตำบลหัวเรือ ตระหนักเป็นอย่างยิ่ง โดยมุ่งเน้นที่จะพัฒนาตามนโยบายของรัฐบาลแห่งรัฐ คือการพัฒนาบุคลากรตามแนวทาง ไทยแลนด์ ๔.๐ เพื่อประโยชน์ของประชาชนเป็นหลักกล่าวคือ

๑. เป็นองค์การบริหารส่วนตำบลที่เปิดกว้างและเชื่อมโยงกันมีการบริหารจัดการที่เปิดเผยโปร่งใส ในการทำงาน บุคคลภายนอกสามารถเข้าถึงข้อมูลข่าวสารของ หน่วยงานได้ มีการแบ่งปันข้อมูลซึ่งกันและกัน ระหว่างหน่วยงานรัฐ ภาคเอกชน และประชาชนทั่วไป เพื่อเป็นการตรวจสอบการทำงานระหว่างกันและเปิดกว้างในการมีส่วนร่วม การสร้างเครือข่าย

๒. องค์การบริหารส่วนตำบลยึดประชาชนเป็นศูนย์กลาง เป็นการทำงานที่ต้องเข้าใจประชาชนเป็นหลัก ทำงานเชิงรุกและมองไปข้างหน้า โดยตั้งคำถามเสมอว่า ประชาชนจะได้อะไร มุ่งเน้นแก้ไข ปัญหาความต้องการและตอบสนองความต้องการประชาชนเป็นสำคัญ การอำนวยความสะดวกเชื่อมโยงทุกส่วนราชการ เพื่อเปิดโอกาสต่อโจทย์การทำงานร่วมกัน องค์การบริหารส่วนตำบลพระเพลิง มุ่งเน้นให้ประชาชนใช้ระบบดิจิทัล อิเล็กทรอนิกส์ เพื่อให้ประชาชนก้าวทันความก้าวหน้าของระบบข้อมูลสารสนเทศ โดยเปิดให้ประชาชนใช้บริการ WIFI ฟรี รวมถึงเปิดโอกาสให้ประชาชนใช้ระบบอินเทอร์เน็ตที่หน่วยงาน ให้ข้อมูลผ่านไลน์ เว็บไซต์ ของหน่วยงานด้วย

๓. เป็นองค์การบริหารส่วนตำบลที่มีขีดสมรรถนะสูงและทันสมัย องค์การบริหารส่วนตำบลพระเพลิง ได้รับการถ่ายโอนสถานีอนามัยมา ๑ แห่ง จากกระทรวงสาธารณสุข พร้อมกับเจ้าหน้าที่ประจำสถานีอนามัยจำนวนหนึ่ง ดังนั้นในด้านการปฏิบัติงานสาธารณสุข ทำให้องค์การบริหารส่วนตำบลหัวเรือ มีขีดความสามารถในการให้บริการสาธารณสุข โดดเด่น และทันทั่วถึงที่ต่อความต้องการของประชาชนในพื้นที่งบประมาณในจำนวนหนึ่งที่อุดหนุนให้กับสถานีอนามัยถ่ายโอน ทำให้องค์การบริหารส่วนตำบลหัวเรือ สามารถจัดซื้ออุปกรณ์ เครื่องมือทางการแพทย์ที่ทันสมัย และมีขีดความสามารถในการสนับสนุนบุคลากรและงบประมาณในการจ้างอัตรากำลังเพิ่ม เพื่อสนับสนุนงานในด้านสาธารณสุขได้เป็นอย่างดี และทันสมัย

๔. การกำหนดแนวทางการพัฒนาทักษะด้านดิจิทัลขององค์การบริหารส่วนตำบลหัวเรือ จะยึดถือปฏิบัติการดำเนินการตามหนังสือสำนักงาน ก.พ. ที่ นร ๑๐๑๓.๔/๔๒ ลงวันที่ ๕ พฤษภาคม ๒๕๖๓ เรื่อง เครื่องมือสำรวจทักษะด้านดิจิทัลของข้าราชการและบุคลากรภาครัฐด้วยตัวเอง (Digital Government Skill Self-Assessment) โดยได้รวบรวมเป็นนโยบายการบริหารและพัฒนาทรัพยากรบุคคลขององค์การบริหารส่วนตำบลหัวเรือ

ทั้งนี้ในการพัฒนาบุคลากรในสังกัดองค์การบริหารส่วนตำบลหัวเรือ ตามแนวทางข้างต้นนั้น กำหนดให้ทุกตำแหน่ง ได้มีโอกาสที่จะได้รับการพัฒนา ในช่วงระยะเวลาตามแผนอัตรากำลัง 3 ปี ซึ่งวิธีการพัฒนา อาจใช้วิธีการใดวิธีการหนึ่ง เช่น การปฐมนิเทศ การฝึกอบรม การศึกษาหรือดูงาน การประชุมเชิงปฏิบัติการ ฯลฯ ประกอบในการพัฒนาพนักงานส่วนตำบล เพื่อให้งานเป็นไปอย่างมีประสิทธิภาพและประสิทธิผลบังเกิดผลดีต่อประชาชนและท้องถิ่น ซึ่งการพัฒนาแรกจะเน้นที่การพัฒนาพื้นฐานการปฏิบัติงานพื้นฐานของพนักงานที่จำเป็นต่อการปฏิบัติราชการ เช่น

- ✓ การบริหารโครงการ
- ✓ การให้บริการ
- ✓ การวิจัย
- ✓ ทักษะการติดต่อสื่อสาร
- ✓ การเขียนหนังสือราชการ
- ✓ การใช้เทคโนโลยีสมัยใหม่ เช่น การใช้โปรแกรมคอมพิวเตอร์ต่างๆ เป็นต้น

ส่วนการพัฒนาพฤติกรรมกรรมการปฏิบัติราชการ องค์การบริหารส่วนตำบลหัวเรือเล็งเห็นว่า มีความสำคัญอย่างยิ่ง เนื่องจากว่า บุคลากรที่มาดำรงตำแหน่ง ในสังกัดนั้น มีที่มาของแต่ละคนไม่เหมือนกัน ต่างสถานที่ ต่างภาค ต่างภาษาถิ่น ดังนั้น ในการพัฒนาพฤติกรรมกรรมการปฏิบัติราชการ จึงมีความสำคัญและจำเป็นอย่างยิ่ง ประกอบกับพฤติกรรมปฏิบัติราชการเป็นคุณลักษณะร่วมของพนักงานส่วนตำบลทุกคนที่พึงมี เป็นการหล่อหลอมให้เกิดพฤติกรรมและค่านิยมพึงประสงค์ร่วมกัน เพื่อให้เกิดประโยชน์สูงสุดกับองค์การบริหารส่วนตำบลพระเพลิง ประกอบด้วย

- ✓ การมุ่งผลสัมฤทธิ์
- ✓ การยึดมั่นในความถูกต้องชอบธรรมและจริยธรรม
- ✓ การเข้าใจในองค์กรและระบบงาน
- ✓ การบริการเป็นเลิศ
- ✓ การทำงานเป็นทีม

องค์การบริหารส่วนตำบลหัวเรือ ได้ตระหนักถึงความสำคัญในการพัฒนาบุคลากรในสังกัดเป็นสำคัญ เพราะเข้าใจดีว่าหากคนในองค์กรได้รับการพัฒนาแล้ว ย่อมจะสะท้อนให้องค์กรได้รับการพัฒนาตามลำดับที่เกิดจากการปฏิบัติงานของบุคลากร ดังนั้นจึงได้กำหนดนโยบายการบริหารและพัฒนาทรัพยากรบุคคล ดังนี้

